



LINETEK

SINCE 1978

台灣良得電子股份有限公司

TAIWAN LINE TEK ELECTRONIC CO.,LTD

2017.12



- 公司簡介
- 產業概況
- 公司營運成果暨財報

免責聲明

本次法說會所提供簡報及同時發佈之相關訊息所提及之預測性資訊包括營運展望、財務狀況以及業務預測等內容，乃是建立在本公司從內部與外部來源所取得的資訊基礎。本公司未來實際所可能發生的營運結果、財務狀況以及業務成果，可能與這些明示或暗示的預測性資訊有所差異。其原因可能來自於各種因素，包括但不限於價格波動、競爭情勢、國際經濟狀況、匯率波動、市場需求以及其他本公司無法掌控之風險等因素。本簡報中對未來的展望，反應本公司截至目前為止對於未來的看法。提醒各位不要過度依賴這些資訊，對於這些看法，未來若有任何變更或調整時，本公司並不負責隨時再度提醒或更新。

公司簡介

台灣良得集團概述

- 成立時間：
1978年7月1日
- 股本：
14.25億
台灣證券交易所 上市:1992年
- 員工：
全球員工超過4,000名
- 產品介紹：
交流電源線
直流電纜線組
電線暨電纜
- 總公司：
台灣 台北



董事長兼總經理: 陳龍水

台灣良得集團總部及工廠分布



全球總部，子公司與銷售據點：

台灣台北（總部）
中國惠州
中國東莞
中國蘇州
韓國水原（辦事處）
馬來西亞雪蘭莪（辦事處）
印度班加羅爾（辦事處）
日本大阪（辦事處）
土耳其伊斯坦布爾（辦事處）

總共：九個據點

全球生產基地：

中國惠州
中國深圳
中國東莞
中國蘇州

總共：四個工廠

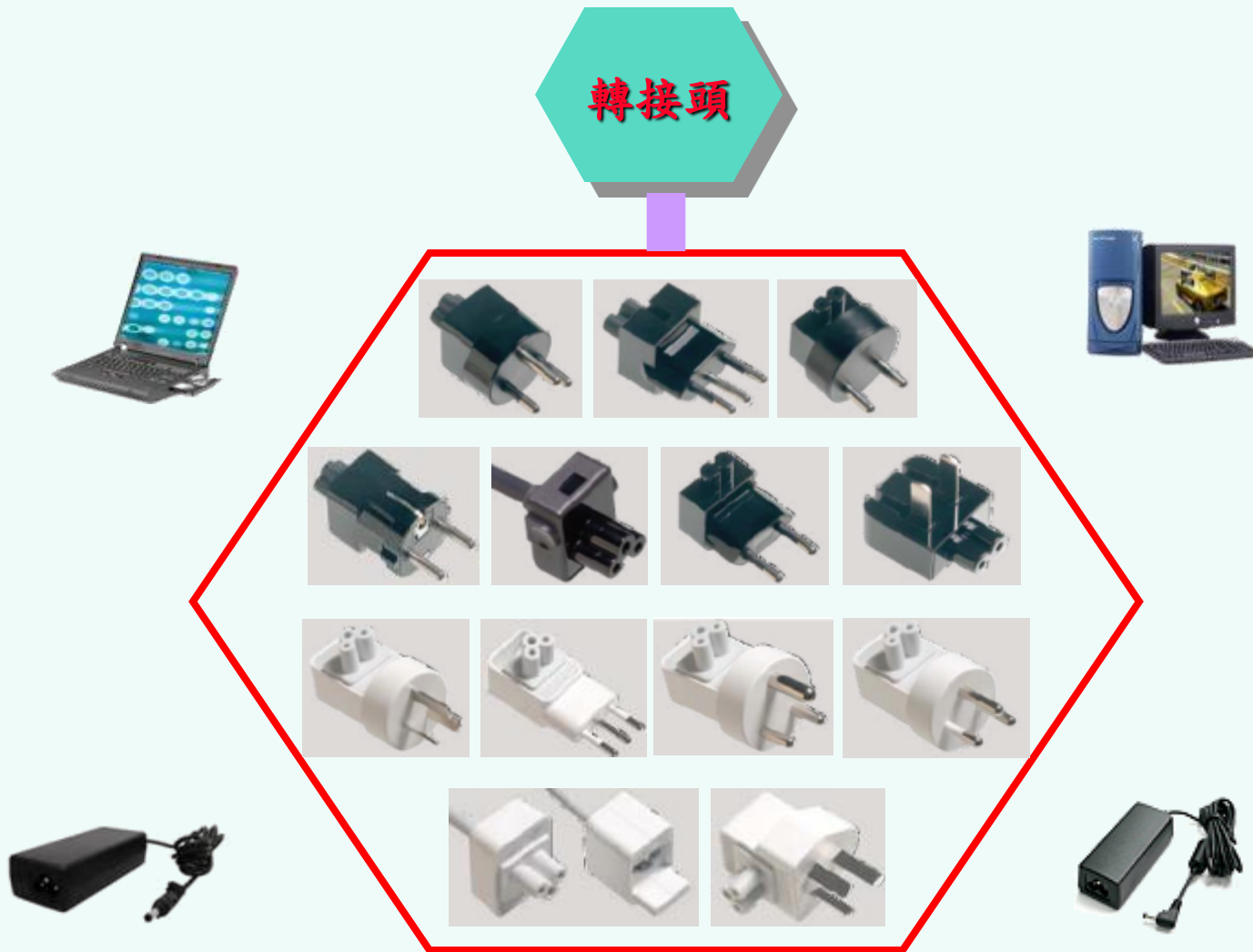
➤ 深圳工廠預計於2018年第一季搬遷完畢

一、產品應用-產業分類



二、輕便型搭配電源供應器應用設計

轉接頭



三、DC電源線組應用及通訊

● 電腦暨週邊電纜線...

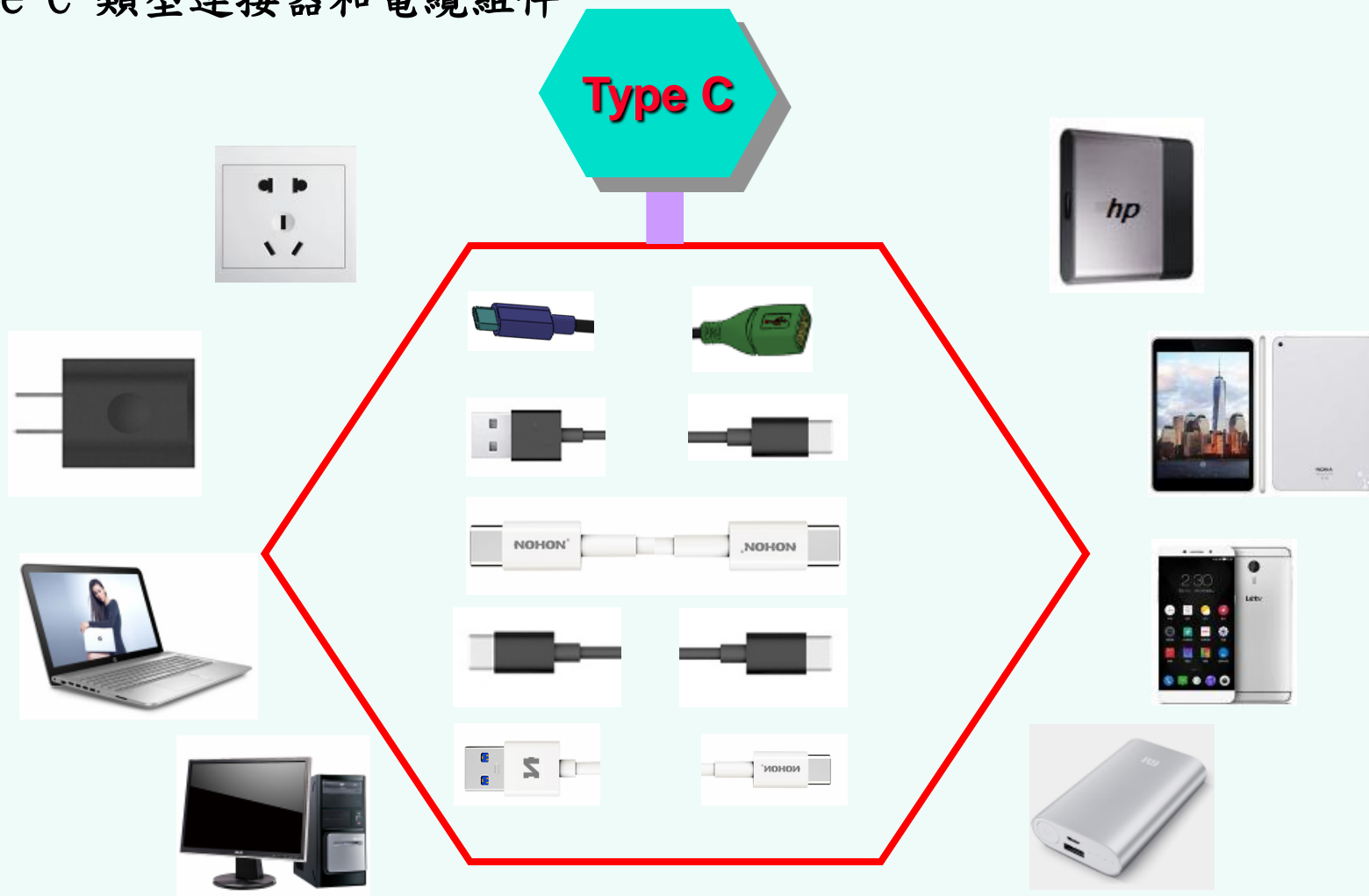


● 電信週邊電纜線...



四、高頻通訊傳輸應用線纜

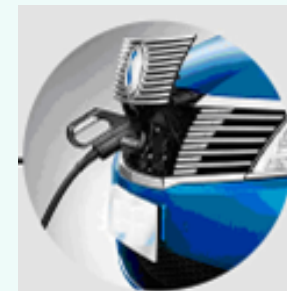
● Type-C 類型連接器和電纜組件



五、電動車充電應用線纜(EV Cable)

● 車用充電線

EV cable



- 成立：1978年
- 土地：1,302 平方米
- 建築面積：5,150 平方米
- 員工：53人
- 地址：新北市深坑區北深路三段
272號



- 建立：2013年
- 土地：145,200平方米
- 第一期建築面積：102,775平方米
- 員工：規劃3000人
- 主要產品：
 - 交流電源線
 - 直流電源線組
 - 電線暨電纜
- 第一期每月產能：
 - 交流電源線：15百萬條
 - 直流電源線：12百萬條
- 證書：
 - ✓ ISO 9001
 - ✓ ISO 14000
 - ✓ OHSAS 18001
 - ✓ EICC
 - ✓ QC080000



一、行政/研發中心

行政/研發中心，建築面積：6,000 m²

1F為行政大廳，設有咖啡廳、貴賓招待室，會議室、會客區、管理部、資料中心，教育訓練室。

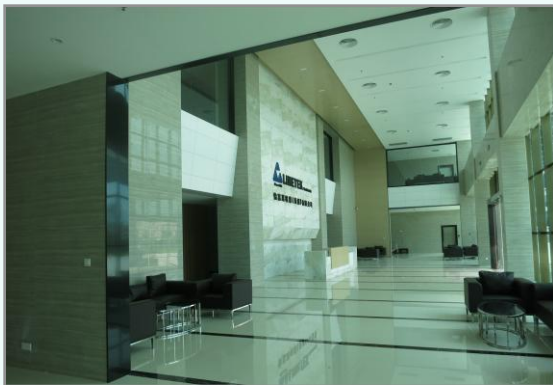
2F為後勤支援部辦公區，研發、品保、生管、採購..等。

3F為業務部辦公區，董事長室、總經理室、國內、外業務部、財務、關務..等。

4F為研發中心。



行政/研發中心



行政大廳



辦公區



教育訓練室

二、AC 製造大樓

AC 製造大樓，建築面積16,384 m²
全新的生產設備，空調廠房。

- 1F 倉庫。
- 2F 設有標準流水線，共13條。
- 3F 設有標準流水線6條，及自動化生產線8條。
- 4F 設有工站式流水線，共計25條。
- 5F 無鹵產品專線，轉接頭、連結器專區。

月產能：15百萬條



AC 製造大樓



流水線



全新注塑設備



全自動化生產線

三、DC製造大樓

DC 製造大樓，建築面積16,384 m²
全新的生產設備，空調廠房。

1F倉庫。

2F~4F設有標準流水線，共36條。

5F無鹵產品專線，Type-C專區。

月產能：12百萬條



DC 制造大樓



流水線(一)



流水線(二)



全新注塑設備

四、ACW/DCW 電線廠

ACW/DCW 電線廠，建築面積15,360 m²

全新的生產設備，空調廠房，無鹵產品專用產線，Type-C 生產專區。

各類外被、芯線押出、芯絞線、銅絲絞合、纏繞、包帶...等。



ACW/DCW 電線廠



外被押出



芯線押出



絞線



纏繞

五、倉儲中心

倉儲中心，建築面積 8,192 m²
出貨碼頭廣場，地面面積約 8,000 m²

全新的三層高承載貨架，自動升降平台，設有
AC成品倉、DC 成品倉、原物料倉、無鹵材料倉
，特殊材料倉...等，成品存儲數量，達 7 Mil.

內設物理、化學實驗室。



倉儲中心



出貨碼頭廣場



成品倉



原物料倉

六、員工休閒中心



員工生活館建築
面積 8,000 m² 全空調生活館

1F/2F 為員工用餐區，可供
3000人用餐。
3F 員工生活休閒中心。
4F 為員工提供大型聚會活動
，設有大型舞台。

員工休閒中心



七、員工生活區

員工宿舍樓，建築面積 22,268 m²
商業街，建築面積 4500M²

1F為我方自建的商業街，共有28間店舖，提供生活超市、咖啡、茶飲、各式餐館、小吃、通訊、網吧、購物、洗衣、理髮..等服務。

2~6F為員工宿舍，每間 30 m²，供員工6人一間，幹部2人一間，室內設有空調、獨立衣柜、桌椅、床鋪、陽臺、沖涼房、洗手間。



員工宿舍樓



幹部宿舍



員工宿舍



怡富萬商業街

八、排能減碳重大設備介紹-1



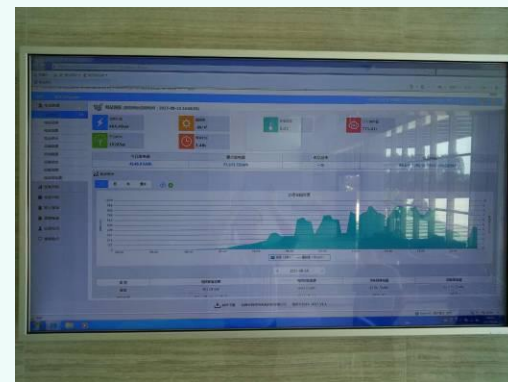
智能環保冰續冷空調系統



智能環保製冰系統



太陽能板電力回收系統



發電能源效率看板

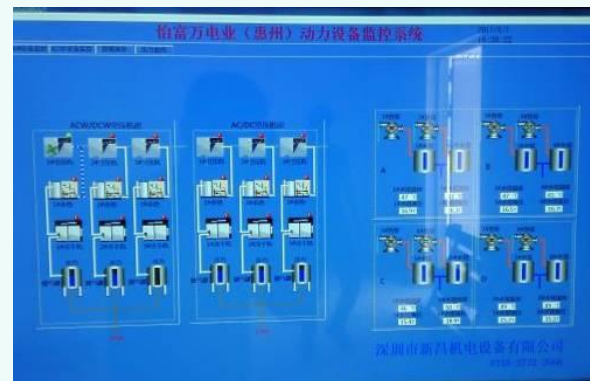
八、排能減碳重大設備介紹-2



智能型環保變頻空壓系統



空壓系統控制面板



環保循環水系統



空壓效率看板



九、新廠二/三期擴廠計劃-1

第一期項目，目前已完成，並於2017年6月正式進行試產。

第二期項目，預計於2018年6月啟動。

第三期項目，預計於2019年規劃。

	占地面積(M ²)	員工人數(人)	投入項目
第一期投入	51,555 M ²	3,000 人	行政/研發中心 AC/DC 制造、ACW/DCW 電線押出 倉儲中心 一期宿舍樓、休閒中心、商業街
第二期投入	40,240 M ²	2,000 人	PVC 塑料廠、CW 銅伸加工廠 精密模具、連接器、五金沖壓、塑膠 射出專區 二期宿舍樓、籃球場、休閒花園
第三期投入	51,555 M ²	規劃中	規劃中

九、第二期銅伸及PVC造粒規劃-2



● 銅伸規劃產能：

1. 一期能供應裸銅線束，每月300噸
2. 未來惠州二期動工，會將裸銅及鍍錫銅整併生產，規劃產能每月1200噸

● PVC造粒廠規劃產能：

1. 目前惠州廠一期已規劃完成，廠區應用已滿
2. PVC造粒廠因製程特殊且限定廠地，計畫於二期建立
3. PVC造粒廠規劃產出，訂於每月需1500~1800噸的產能，以期達到供需自給自足

- 建立：1992年
- 土地：18,000平方米
- 建築面積：28,400平方米
- 主要產品：
 - 交流電源線
 - 直流電源線組
 - 電線暨電纜
- 每月產量：
 - 交流電源線：12百萬條
 - 直流電源線：4 百萬條
- 證書：
 - ✓ ISO 9001
 - ✓ ISO 14000
 - ✓ OHSAS 18001
 - ✓ EICC



- 成立：1998年
- 土地：7,795平方米
- 建築面積：9,295平方米
- 員工：2,200人
- 主要產品：直流電纜組件
- 每月產量：6百萬條
- 證書：
 - ✓ ISO 9001
 - ✓ ISO 14000
 - ✓ OHSAS 18000



- 成立：2003年
- 建築面積：6,000平方米
- 員工：1,200人
- 主要產品：
 - 交流電源線
 - 直流電纜線
- 每月產量：
 - 交流電源線：5百萬條
 - 直流電纜線：2.5百萬條
- 證書：
 - ✓ ISO 9001
 - ✓ ISO 14000



自動化機器設備 - 1. 法國頭三芯&C5連接器

計劃投入數量	計劃時間	進度
2套	2017年5月	第1套已投產
	2018年4月	2018年4月計劃投產第2套



	生產工段	用工人數	每日產能
原始工藝	人工尾脫外皮/脫內皮/鉚壓/裝配內模 人工頭部脫外皮/脫內皮/鉚壓架子	8人	14,000 PCS
自動化	自動化	1人	20,000 PCS

產能效率提升：**↑1000%**

自動化機器設備 - 2. 歐規二芯 & C7連接器

計劃投入數量	計劃時間	進度
1套	2017年9月	第1套已投產



	生產工段	用工人數	每日產能
原始工藝	人工尾脫外皮/脫內皮/鉗壓/裝配內模 人工頭部脫外皮/脫內皮/鉗壓架子	8人	18,000 PCS
自動化	自動化	1人	20,000 PCS
產能效率提升：↑780%			

美規二芯 & C7連接器:產能效率提升500%

自動化機器設備- 3. 中國規三芯

計劃投入數量	計劃時間	進度
1套	2017年5月	第1套已投產

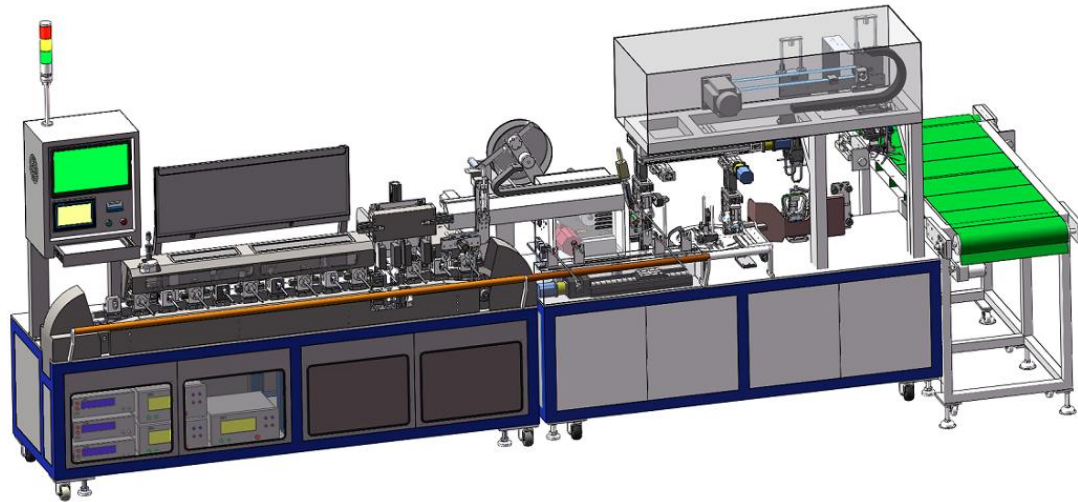


	生產工段	用工人數	每日產能
原始工藝	人工脫外皮/脫內皮/卸壓架子	3人	17,000 PCS
自動化	自動化	1人	20,000 PCS

產能效率提升：↑240%

自動化機器設備 - 4. AC自動電測機模組

計劃投入數量	計劃時間	進度
8套	2017年12月	2017年12月計劃投產第1套
	2018年全年	2018年全年計劃投產7套

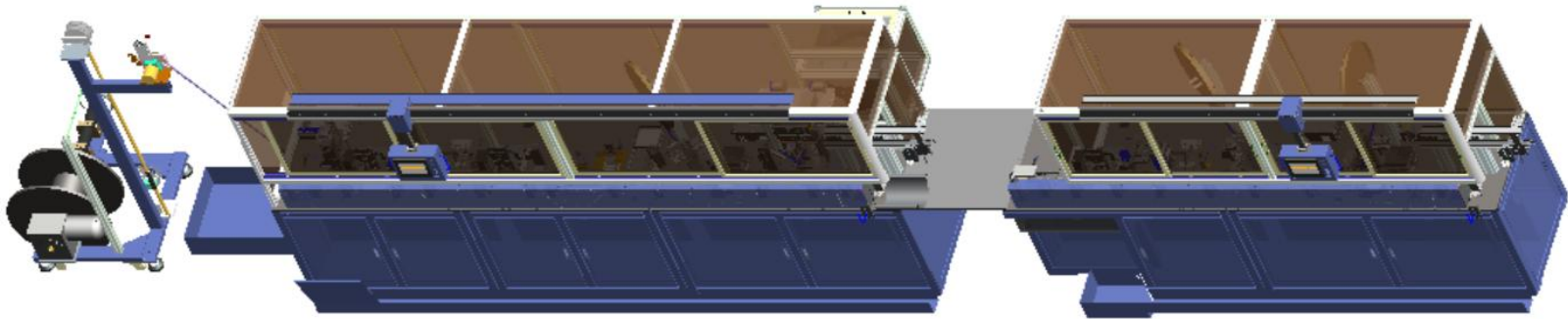


	生產工段	用工人數	每日產能
原始工藝	人工綜合測試/貼標籤/繞線/掃描標籤	6人	17,600 PCS
自動化	自動化	1人	17,600 PCS

產能效率提升：**↑** 500%

自動化機器設備 - 5. DC 自動焊錫機模組

計劃投入數量	計劃時間	進度
2套	2017年12月	2017年12月計劃投產第1套
	2018年6月	2018年6月計劃投產第2套

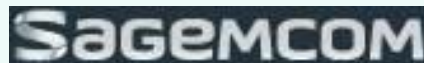


	生產工段	用工人數	每日產能
原始工藝	1.P1端：去外皮/烘尼龍絲/扭編號穿套管/烘套管/剝芯線/打磨PLUG/預焊/焊錫 2.P2端：去外皮/烘尼龍絲/扭編號穿套管/烘套管/剝芯線/打端/穿HOUSING	17 人	8,800 PCS
自動化	自動化	2 人	8,800 PCS

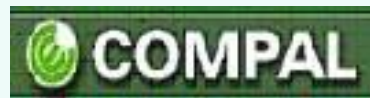
產能效率提升：↑1500%



ELECTRONICS



Quanta Computer



ZTE中兴



全球安全證書

	CE Europe			OVE Austria			UL U.S.A.			CCC China	
	VDE Germany			EAC Russia			CSA Canada			PSB Singapore	
	BSI U.K.			SEV Switzerland			SABS South Africa			KC Korea	
	LCIE France			NEMKO Norway			SAI Australia			PSE Japan	
	IMQ Italy			FINKO Finland			INMETRO Brazil			BSMI Taiwan	
	KEMA Holland			SEMKO Sweden			IRAM Argentina			SII Israel	
	CEBEC Belgium			DENKO Denmark			BIS India			SIRIM Malaysia	
							ISC Cambodia				

品保證書



ISO 9001: 2008



ISO 14001 : 2004



OHSAS 18001

職業健康和安安全評估系列



產業概況

TrendForce發佈2017年第二季全球筆記型電腦出貨量，顯示較上一季成長5.7%，與去年同期相比更成長近3.6%，總出貨量為3995.5萬台。

市場在於北美市場及各大品牌推出的新機的刺激，預估2017年全球筆記型電腦出貨量年衰退0.5%，全球桌上型電腦出貨量年衰退3.4%，出貨量恐跌破一億台關卡。

Company	2Q17			1Q17		QoQ
	Ranking	Market Share	Shipments (10K)	Ranking	Market Share	
HP	1	23.40%	935	1	22.80%	8.50%
Lenovo	2	20.10%	805	2	21.20%	0.30%
Dell	3	16.40%		3	14.30%	21.30%
ASUS	4	10.00%	399	4	9.70%	9.30%
Apple	5	10.00%	398	5	9.00%	17.10%
acer	6	8.00%	322	6	8.80%	-3.50%
Shipment Total (Unit: 10K)			3995.5		3781.1	5.70%

Note: Lenovo's shipments exclude those from brands that the company has acquired.

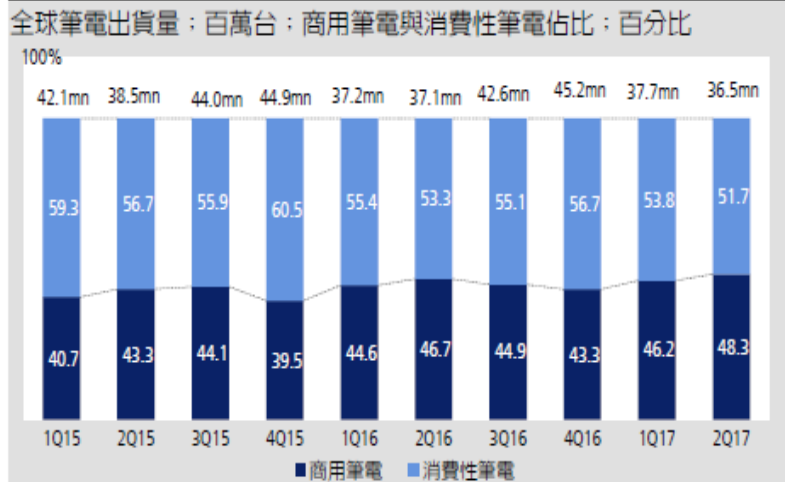
產業概況-2

全球筆記型電腦品牌廠HP與Dell在上半年出貨量明顯增加，2017年下半年筆記型電腦出貨力道趨緩。主因：

- 2016年基期較高
- 消費市場復甦力道有限
- 預期在第四季推出ARM架構的CPU恐延緩至2018年第一季

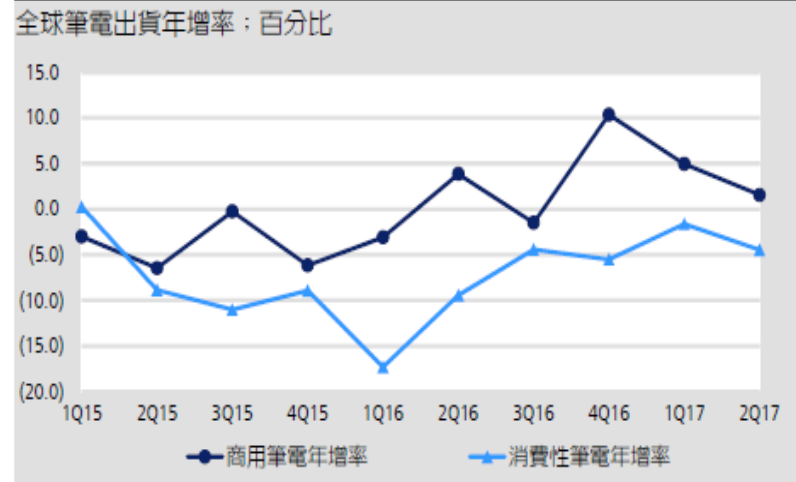
資策會MIC預估2018年筆記型電腦與桌上型電腦出貨規模將會持平。

圖 1: 商用筆電比重持續從 1Q15 的 40% 升至 2Q17 的 48%



資料來源：Gartner、凱基投顧

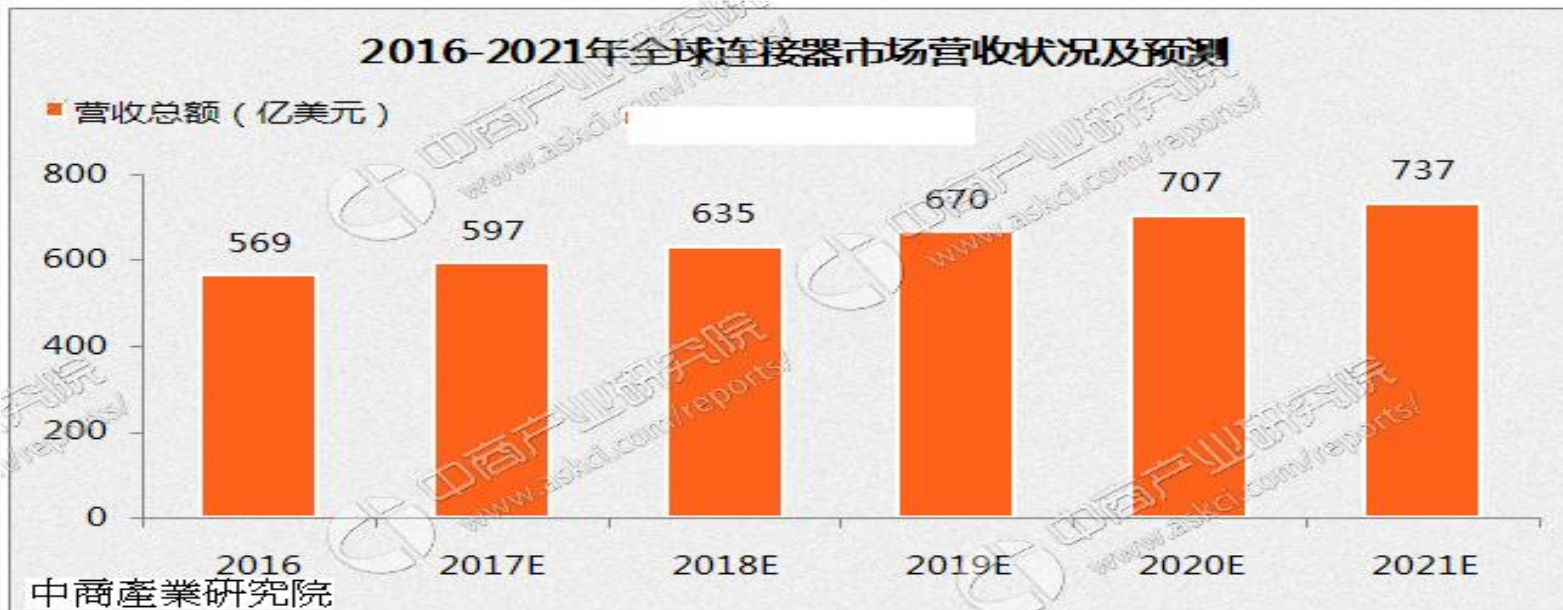
圖 2: 商用筆電需求享有強於消費性機種的需求成長動能



資料來源：Gartner、凱基投顧

隨著產品智能化趨勢日益明顯，連接器產品呈現四個發展趨勢：

- 趨勢一、從標準品走向定製化
- 趨勢二、從單一信號傳輸走向多信號傳輸
- 趨勢三、產品走向模組化、智能化
- 趨勢四、微型化、薄型化、小型化



TYPE C功能多樣化，市場滲透率將逐漸提升，推升連接器產業產值

2013年USB協會已著手於USB3.1規範的制定，2014年底整體規範大致底定，就USB3.1與USB3.0的差異來看，主要變化在於：

- 供電量由上限5瓦提升至100瓦。
- 傳輸速度由5Gbps提升至10Gbps，速度提升1倍。
- Pin腳數由9根增加至16根(TYPE C規格)。

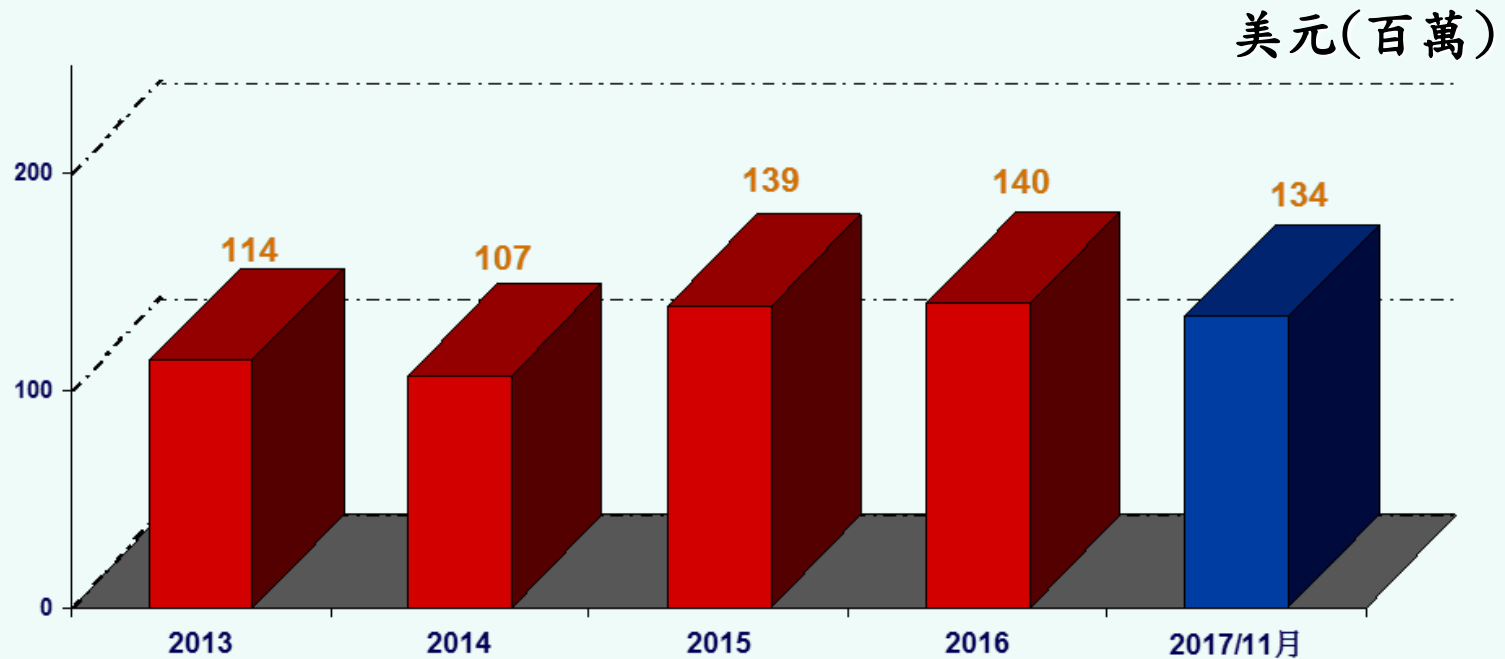
Type	Operating Voltage	Operating Current
USB2.0	5V	500mA
USB3.0	5V	900mA
Type C	5V	1.5A / 3A/5A
USB PD (Power Delivery)	Up to 20V	Up to 5A

Scalable power charging: 3A for standard cable

USB power delivery function: 100W(5A,20V) for DC charge.

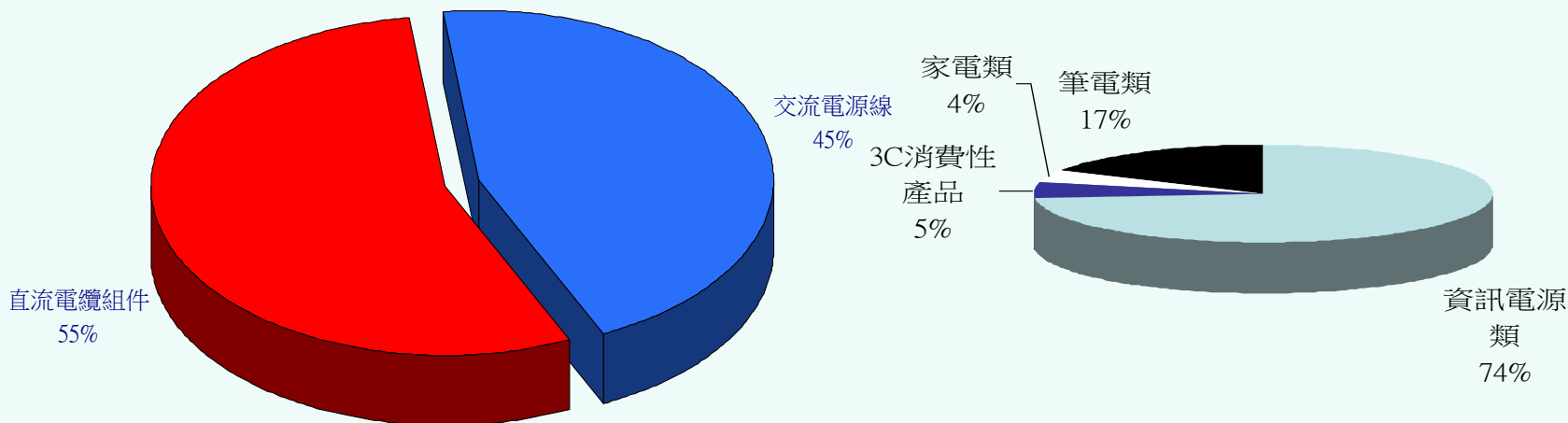
公司營運成果暨財報

銷售收入



➤2017年全年銷售金額截至11月底為新台幣 40.13億元

產品線銷售比例



產品項目		數量(Kpcs)	佔比
電腦系統	電源傳輸線組	52,684	31.71%
電器類	電源傳輸線組	43,321	26.08%
資訊週邊產品	訊號聯結線	70,061	42.17%
其他		59	0.04%
合計	(2017/1-9月)	166,125	100.00%

產品線暨研發方向

良得電子產線		AC電源線	DC電源線	合計
2017年	目前產線(線)	35	37	72
	目前產能(百萬條)	147.6	105.2	252.8
2018年	規劃產線(線)	49	64	113
	規劃產能(百萬條)	236.4	178.8	415.2

產品暨研發方向：

- 主要從事電器電腦系統電源傳輸線組、通訊周邊產品及智慧型家電等連接線，各類環保節能電子安定器，電子式電源開關之研發與銷售，是連接線專業廠商。
- 消費性電子週邊產品，雲端網絡智慧家電產品、汽車充電產品、高頻線、汽車用線、醫療插頭等線組。

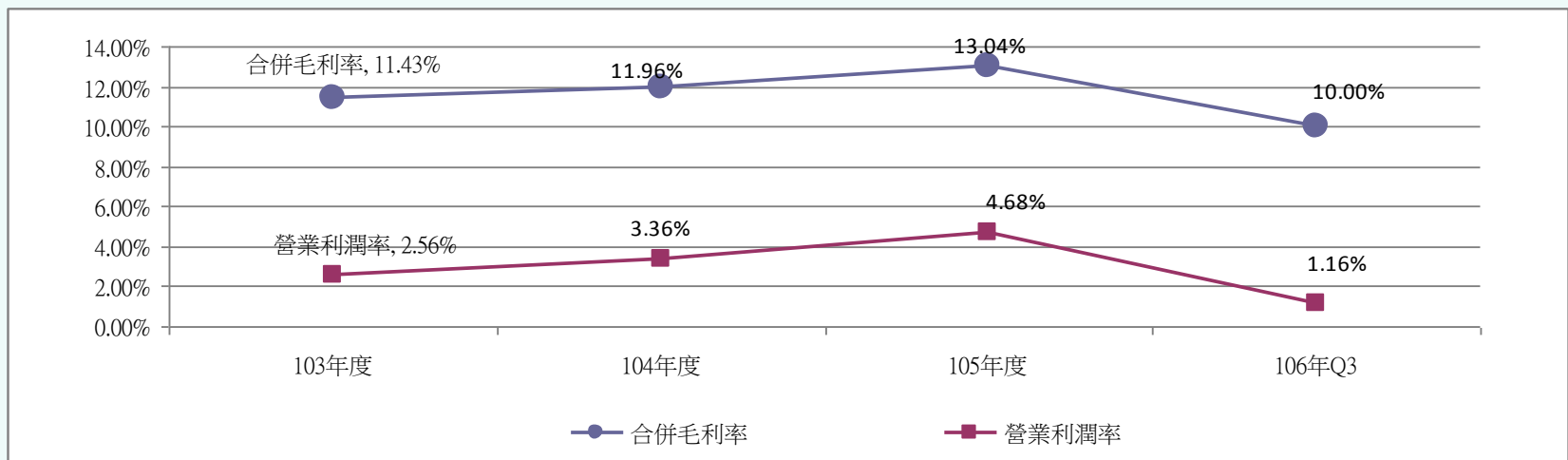
營運報告(月營收)-1

2017年					2016年		
月份	單月營收	月營收/ 年成長率	累計營收	累計營收/ 年成長率	月份	單月營收	累計營收
1	300.22	-16.72%	300.22	-16.72%	1	360.49	360.49
2	241.00	44.68%	541.22	2.68%	2	166.58	527.07
3	370.42	10.43%	911.64	5.70%	3	335.43	862.5
4	331.38	1.40%	1,243.02	4.52%	4	326.82	1,189.32
5	356.04	5.15%	1,599.06	4.66%	5	338.60	1,527.92
6	363.31	10.57%	1,962.37	5.70%	6	328.65	1,856.57
7	373.86	-3.49%	2,337.87	4.19%	7	387.30	2,243.87
8	432.14	9.81%	2,770.00	5.03%	8	393.52	2,637.40
9	398.26	-2.80%	3,168.26	3.98%	9	409.71	3,047.11
10	394.63	8.39%	3,562.91	4.45%	10	364.08	3,411.20
11	451.05	14.21%	4,013.96	5.46%	11	394.93	3,806.12
12					12	411.05	4,217.17

營運報告(年度營運分析)-2

年度/項目	103年度	104年度	105年度	106年Q3
合併營業收入淨額	4,496,149	4,169,757	4,217,075	3,168,281
合併毛利	513,865	498,682	549,807	316,957
合併毛利率	11.43%	11.96%	13.04%	10.00%
營業利潤	115,059	140,053	197,263	36,831
營業利潤率	2.56%	3.36%	4.68%	1.16%

單位:百萬



106年度EPS		
	稅前	稅後
Q1季報	- 0.31	-0.26
Q2季報	0.25	0.20
Q3季報	0.28	0.27
1-9月	0.22	0.21

財報-資產負債表

中華民國106年09月30日

單位：新台幣仟元

會計項目	金額	%
流動資產	3,215,043	64.58
非流動資產	1,763,410	35.42
資產總計	4,978,453	100
流動負債	1,866,515	37.49
非流動負債	513,834	10.32
負債總計	2,380,349	47.81
股本	1,424,846	28.62
資本公積	271,479	5.45
保留盈餘	973,190	19.55
其他權益	-71,411	-1.43
庫藏股票	-	-
歸屬於母公司業主之權益合計	2,598,104	52.19
權益總計	2,598,104	52.19
每股淨值(元)	18.23	

財報-損益表

中華民國106年09月30日

單位：新台幣仟元

會計項目	106年第3季		105年第3季		本期累計		去年同期累計	
	金額	%	金額	%	金額	%	金額	%
營業收入	1,204,273	100	1,190,618	100	3,168,281	100	3,047,122	100
營業成本	1,085,273	90.12	1,031,757	86.66	2,851,324	90	2,671,361	87.67
營業毛利（毛損）淨額	119,000	9.88	158,861	13.34	316,957	10	375,761	12.33
營業費用	106,448	8.84	91,914	7.72	280,126	8.84	260,833	8.56
營業利益（損失）	12,552	1.04	66,947	5.62	36,831	1.16	114,928	3.77
營業外收入及支出	28,031	2.33	-16,275	-1.37	-5,912	-0.19	-26,226	-0.86
繼續營業單位稅前淨利（淨損）	40,583	3.37	50,672	4.26	30,919	0.98	88,702	2.91
所得稅費用（利益）	1,689	0.14	10,834	0.91	455	0.01	31,040	1.02
本期淨利（淨損）	38,894	3.23	39,838	3.35	30,464	0.96	57,662	1.89
其他綜合損益（淨額）	13,915	1.16	-40,873	-3.43	-44,190	-1.39	-86,629	-2.84
本期綜合損益總額	52,809	4.39	-1,035	-0.09	-13,726	-0.43	-28,967	-0.95
淨利（損）歸屬於：母公司業主	38,894	3.23	39,838	3.35	30,464	0.96	57,662	1.89
綜合損益總額歸屬於：母公司業主	52,809	4.39	-1,035	-0.09	-13,726	-0.43	-28,967	-0.95
基本每股盈餘	0.27		0.28		0.21		0.48	

- 近來大陸員工薪資高漲、相關原物料成本一再上升，為調整營運成本結構，除積極導入更具競爭力供應商外，亦採取策略聯盟加強成本競爭力，達到一條龍生產目標；另一方面加強採購議價能力，擴大投資暨研發大量自動化生產及設備，降低勞動成本支出，藉以全面提升毛利率。
- 筆電市場持續萎縮，成本上升，產品價格無法提高下，造成產業的競爭加劇，同業惡性殺價競爭，預估會逐步淘汰不具規模及競爭力不足的廠商，形成大者恆大的局面，公司於2017年第三季將生產基地逐步移至惠州新廠，擴大生產規模，加強生產效率，拉大競爭門檻，以保持公司的領先地位。

- 因應國際對於環保及安全要求，工廠持續取得相關環保認證，加強環保設備購置，安規申請的完整度，取得國際品牌大廠的信賴。
- 2018 年新產品研發、工程管理費用暨自動化設備研發費用預計投入超過1.5億元以上。
- 為因應NB需求下滑，加以近年來智慧家電、物聯網雲端智慧、電動車、遊戲機個人娛樂需求興起；公司積極轉移產品重心，逐步開發相關配線領域，本公司產品及廠房已獲得國外客戶認證，並於2017開始量產，藉由新產品的開發，對未來毛利率的提升有很大的助益，且已搶得市場趨勢先機，持續站穩線材生產龍頭地位，避開紅海殺價競爭。

再次感謝各位投資人蒞臨 及
對本公司之支持與愛護

