

一、發言人：

姓名：陳建志

職稱：董事長特助

電話：(02)2662-5600

電子郵件信箱：Jamesc@linetek.com.tw

二、代理發言人：

姓名：譚瑞貞

職稱：管理部協理

電話：(02)2662-5600

電子郵件信箱：Reginat@linetek.com.tw

三、總公司、分公司、工廠之地址及電話：

總公司地址：台北縣深坑鄉北深路三段 272 號電話：(02)2662-5600

深坑廠地址：台北縣深坑鄉北深路三段 272 號

電話：(02)2662-5600

四、股票過戶機構之名稱、地址、網址及電話：

名稱：統一綜合證券股份有限公司股務代理部

地址：台北市東興路 8 號地下一樓

電話：(02)2746-3797

電子郵件信箱：<http://www.psenet.com.tw>

五、最近年度財務報告簽證會計師：

姓名：王嘉瑜、周筱姿

會計師事務所：資誠會計師事務所

地址：台北市基隆路一段三三三號二十七樓

電話：(02)2729-6666

公司網址：<http://www.pwcglobal.com.tw>

六、海外有價證券掛牌買賣之交易場所名稱及查詢該海外有價證券資訊之方式：無。

七、公司網址：<http://www.linetek.com.tw>

目 錄

壹、致股東報告書	4
貳、公司概況	7
一、公司簡介	7
二、公司組織	9
三、資本及股份	20
四、公司債辦理情形	24
五、特別股辦理情形	24
六、海外存託憑證辦理情形	24
七、員工認股權證辦理情形	24
八、併購或受讓他公司股份發行新股辦理情形	24
參、營運概況	25
一、業務內容	25
二、市場及產銷概況	27
三、從業員工	31
四、環保支出資訊	32
五、勞資關係	33
六、重要契約	33
肆、資金運用計劃執行情形	33
伍、財務概況	34
一、最近五年度簡明資產負債表及損益表	34
二、最近五年度財務分析	36
三、最近年度財務報告之監察人查核報告	38
四、最近年度財務報表	39
五、最近年度經會計師查核簽證之母子公司合併財務報表	64
六、公司及關係企業發生財務週轉困難情事及對公司財務之影響	92
陸、財務狀況及經營結果之檢討分析與風險管理	93

一、財務狀況	93
二、經營結果	94
三、現金流量	95
四、最近年度重大資本支出對財務業務之影響	96
五、最近年度轉投資政策及獲利或虧損之主要原因與其改善計畫及未來一年投資計畫	96
六、風險管理及評估	96
七、其他重要事項	97
柒、公司治理運作情形	98
一、公司治理運作及其與上市上櫃公司治理實務守則差異情形及原因	98
二、公司如訂有公司治理守則及相關規章者，應揭露其查詢方式	99
三、其他足以增進對公司治理運作情形之瞭解的重要資訊，得一併揭露	99
捌、會計師資訊	100
玖、特別記載事項	101
一、關係企業相關資料	101
二、內部控制制度執行狀況	103
三、最近年度及截至年報刊印日止，董事或監察人對董事會通過決議有不同意見且有記錄或書面聲明者	104
四、最近年度及截至年報刊印日止，私募有價證券辦理情形	104
五、最近年度及截至年報刊印日止，子公司持有或處分本公司股票情形	104
六、最近年度及截至年報刊印日止，股東會及董事會之重要決議	104
七、最近年度及截至年報刊印日止，公司及其內部人員依法被處罰、公司對其內部人員違反內部控制制度規定之處罰、主要缺失與改善情形	104
八、其他必要補充說明事項	104
壹拾、對股東權益或證券價格有重大影響之事項	104

壹、致股東報告書

□

謹就□□年度營業情形及□□年度營運計劃報告如下：□

各位股東女士、先生大家好：□

回顧□□年度國際原物料價格不停上漲，成本與售價受到非常大的衝擊，但隨著全球經濟成長與景氣上揚的帶動下，公司仍秉持著穩健的企業經營方針，適當的成本控制及售價調整，整體業績也得到顯著的成長。故本公司□□年度營業收入淨額為新台幣□□□□□□□□仟元，比□□年度新台幣□□□□□□□□仟元，增加□□□□□□仟元。獲利方面稅後淨利為□□□□□□□□仟元，較□□年稅後淨利為□□□□□□□□仟元，增加□□□□□□仟元。展望本公司未來所要面對的除了國內其他的同業競爭外，更將面對國際大廠在國際市場上的競爭與壓力，加上全球環保意識抬頭，對產品規格的符合環保要求日驅嚴苛，都在考驗公司對未來競爭的應對能力，公司將持續加強人才培育，強化管理機制，擴大業務利基，以面對外部的挑戰。且公司未來發展策略，將積極爭取內部成長與尋求適當外部融合，秉持經營團隊持續努力不懈，創造出更好的經營績效與股東權益增值效益來回饋全體股東，在此感謝各位股東、董監事的全力支持與信任。□

□

一、九十四年度營業報告□

□一□九十四年度營業情形實施成果：□

單位：新台幣仟元□

項□□□□目□	□□年度金額□	□□年度金額□	增□減□金額□	增□減□比率□
營業收入淨額□	□□□□□□□□	□□□□□□□□	□□□□□□	□□□□
營業成本□	□□□□□□□□	□□□□□□□□	□□□□□□	□□□□
營業毛利□	□□□□□□□□	□□□□□□□□	□□□□□□	□□□□
營業費用□	□□□□□□	□□□□□□	□□□□□□	□□□□
營業淨利□	□□□□□□	□□□□□□	□□□□□□	□□□□
營業外收入□	□□□□□□	□□□□□□	□□□□□□	□□□□□□
營業外支出□	□□□□□□	□□□□□□	□□□□□□	□□□□□□
稅前淨利□	□□□□□□	□□□□□□	□□□□□□	□□□□
所得稅費用□	□□□□□□	□□□□□□	□□□□□□	□□□□
本期淨利□	□□□□□□	□□□□□□	□□□□□□	□□□□

二、九十五年度營業計劃概要

一、經營方針：

- 秉持著穩健的企業經營方針，以品質優良，交貨準時，合理價格及客戶服務導向為企業經營之理念，以達成九十四年度營收目標。
- 加強環保產品的研發，符合 ISO 標準及落實綠色環保制度。
- 強化與主要客戶的關係，落實市場分散政策。
- 適時的客戶售價調整，降低因物料上漲所帶來的影響。
- 擴充生產線，以因應客戶需求的增加，以提供全方位客戶滿意的服務。

□

二、預期銷售數量：

單位：條

產品項目	數量
□ 電源傳輸線	□□□□□□□□□□
□ 連接線組	□□□□□□□□□□
其他類	□□□□□□□□□□

□

三、重要之產銷政策：

- 從研發、生產到行銷，貫徹全方位客戶滿意的服務。
- 加強工廠管理及控制成本，取得生產成本優勢，並研發高附加價值產品，以提高整體獲利。
- 提高競爭力以爭取國際大廠訂單，並強化國際間之商業產銷型態。

□

敬祝各位 □□□□□□ 身體健康 □□□□□□ 闔家平安

董事長：謝國雄



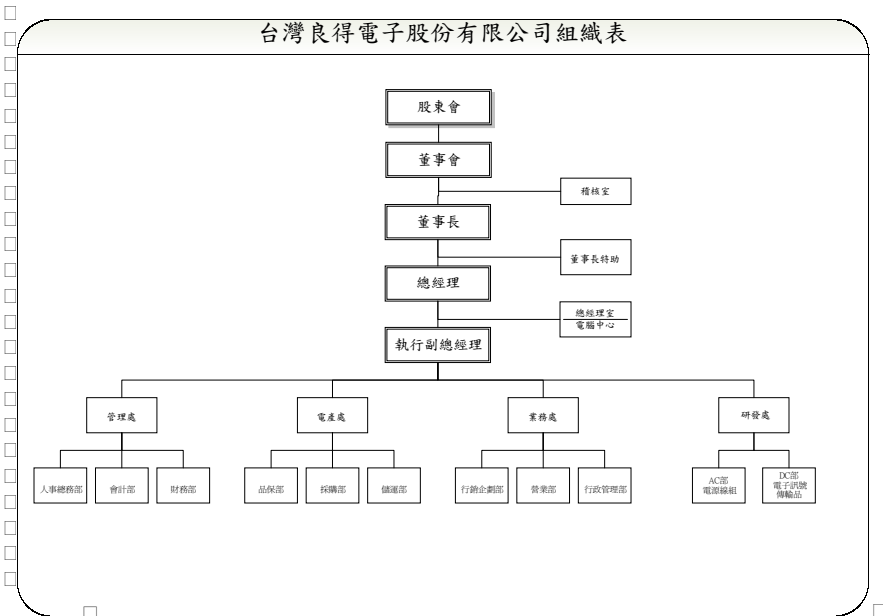
年□月□□

重 要 記 事

- □□ □ 經濟部投審會核准赴大陸投資蘇州豐茂科技有限公司，取得 □□□□ 股權。□
- □□ □ 主動申請廢止國際品質保證制度 □□□□□□□□：□□□□ 認證。□
- □□ □ 經財政部證管會核准，盈餘轉增資壹仟壹佰壹拾肆萬玖仟肆佰貳拾元，資本額增加為伍億陸仟捌佰陸拾貳萬伍佰柒拾元整。□
- □□ □ 董事會通過減資富林投資□股□公司四仟六佰萬元，持股比例□□□□，其資本額累計為五仟四百萬元。□
- □□□ □ 處分閒置資產龍潭土地，售價四仟零八十六萬六仟元。□
- □□ □ □ 經行政院金融監督管理委員會核准，盈餘轉增資貳仟捌佰肆拾參萬壹仟零參拾元，資本額增加為伍億玖仟柒佰零伍萬壹仟陸佰元整。□
- □□ □ □ 董事會通過投資怡富萬科技□深圳□股份有限公司，取得公司 □□□□ 股權。□
- □□ □ □ 股東會改選董事，董事長陳龍水先生卸任，由謝國雄先生接任。□

二、公司組織

、組織系統：



、各部門所營業務：

部	主要職掌
總經理室	負責公司經營策略計劃、績效評估、投資管理、資訊管理及專業工作。
稽核室	負責檢查及評估公司營運及內部控制之執行，並提供改進建議。
管理處	負責財務、會計、人事總務。
電產處	負責品保、採購、儲運之運作。
業務處	負責公司產品營業、行銷企劃、客戶訂單及行政管理事務之運作督導。
研發處	負責公司部電源線組、部電子訊號傳輸品、並提昇生產技術及產品品質。

□、法人股東之主要股東：□□

□□年□月□日□

法□□人□□股□□東□□名□□稱(註□)□	法□□人□□股□□東□□之□□主□□要□□股□□東(註□)□
世聯投資股份有限公司□	陳龍水、周美女□

註□：董事、監察人屬法人股東代表者，應填寫該法人股東名稱。□

註□：填寫該法人股東之主要股東名稱□其股權比例超過百分之十或股權比例占前十名□若其主要股東為法人者，應再填列下表二。□

□

□□、主要股東為法人者其主要股東：無□

□

□、董事及監察人資料□

□□年□月□日□

姓名□	□□□□條件	是否具有五年以上 商務、法律、財務 或公司業務所須之 工作經驗□	符合獨立性情形(註一)□								備註□ (註二)□
			□	□	□	□	□	□	□	□	
董事長□	謝國雄□	是□	□	□	□	□	□	□	□	□	□
董事□	陳柏松□	是□	□	□	□	□	□	□	□	□	□
董事□	世聯投資公司□ 代表人□陳龍水□	是□	□	□	□	□	□	□	□	□	□
董事□	林健斌□	是□	□	□	□	□	□	□	□	□	□
董事□	謝光齡□	是□	□	□	□	□	□	□	□	□	□
董事□	黃嚴鋒□	是□	□	□	□	□	□	□	□	□	□
獨立董事	施金城□	是□	□	□	□	□	□	□	□	□	無□
監察人□	林中嵩□	是□	□	□	□	□	□	□	□	□	□
監察人□	李淳正□	是□	□	□	□	□	□	□	□	□	□
監察人□	黃悠宓□	是□	□	□	□	□	□	□	□	□	□

註一：各董事、監察人符合下述各條件者，請於各條件代號下方空格中打“✓”。□

□□非為公司之受僱人或其關係企業之董事、監察人或受僱人，但其兼任母公司或子公司之獨立董事、獨立監察人者，不在此限。□

□□非直接或間接持有公司已發行股份總額百分之一以上或持股前十名之自然人股東。□

□□非前二項人員之配偶或其二親等以內直系親屬。□

□□非直接持有公司已發行股份總額百分之五以上法人股東之董事、監察人、受僱人或持股前五名法人股東之董事、監察人、受僱人。□

□□非與公司有財務、業務往來之特定公司或機構之董事、監察人、經理人或持股百分之五以上股東。□

□□非為最近一年內提供公司或關係企業財務、商務、法律等服務、諮詢之專業人士、獨資、合夥、公司或機構團體之企業主、合夥人、董事(理事)、監察人(監事)、經理人及其配偶。□

□□非為公司法第二十七條所訂之法人或其代表人。□

註二：擔任公司獨立董事或獨立監察人者，如有兼任其他公司獨立董事或獨立監察人情事，應備註說明兼任家數。□

□、最近年度支付董事、監察人、總經理及副總經理之報酬

□□董事之酬金

□□年□□月□□日□□
單位：新台幣仟元□

職稱	姓名 (註) □	車馬費 (註) □		報酬 (註) □		盈餘分配之 董事酬勞 (註) □		盈餘分配之員工紅利金額 (註) □				前四項總額		總額占稅後純益 之比例 (%) □		取得員工認股權 憑證數額 (註) □		其他報酬 (註) □		
		本 公 司	合 併 報 表 內 所 有 公 司	本 公 司	合 併 報 表 內 所 有 公 司	本 公 司	合 併 報 表 內 所 有 公 司	現 金 股 利	股 票 股 利	現 金 股 利	股 票 股 利	本 公 司	合 併 報 表 內 所 有 公 司	本 公 司	合 併 報 表 內 所 有 公 司	本 公 司	合 併 報 表 內 所 有 公 司	本 公 司	合 併 報 表 內 所 有 公 司	
董事	陳柏松																			
董事	世聯投資 股公司 代表人：																			
董事	陳龍水																			
董事	林健斌																			
董事	謝光裕																			
董事	謝國雄																			
董事	黃展錫																			
董事	饒金城																			
前任 董事	林瑞山																			

□

給付本公司各個董事酬金級距□	董事人數□	
	□□年度□	
	本公司□註 □□□	合併報表內所有公司□ □註 □□□
低於 □□□□□□元□	□□	□□
□□□□□□元(含)~□□□□□□元□	□□	□□
□□□□□□元(含)~□□□□□□元□	□□	□□
□□□□□□元(含)~□□□□□□元□	□□	□□
□□□□□□元以上□	□□	□□
總計□	□□	□□

□

註□: 董事姓名應分別列示□法人股東應將法人股東名稱及代表人分別列示□, 以彙總方式揭露各項給付金額。若董事兼任總經理或副總經理者, 其酬金應分別按其身分揭露。屬董事酬金部分揭露於本表; 屬總經理及副總經理之酬金部分揭露於下表。□

註□: 係填列最近年度董事支領車馬費及報酬金額。□

註□: 係填列最近年度盈餘分配擬議配發之董事酬勞金額。若董事兼任員工(指兼任總經理及副總經理以外之經理人或員工)取得員工紅利(含股票紅利及現金紅利)者, 尚應揭露最近年度盈餘分配董事會通過擬議配發員工紅利金額, 並另應填列附表二之二。其股票紅利之「市價」, 上市上櫃公司係最近年度會計期間最末一個月之平均收盤價計算之; 若非上市上櫃公司則以盈餘所屬年度會計期間結束日之淨值計算之。稅後純益係指最近年度之稅後純益。□

註□: 若董事兼任員工(指兼任總經理及副總經理以外之經理人或員工)領取員工認股權憑證者, 應填列本表及附表十五。□

註□: 如提供汽車、房屋及其他專屬個人之支出時, 應揭露所提供資產之性質及成本、實際或按公平市價計算之租金及其他給付。□

註□: 應揭露合併報表內所有公司給付本公司董事各項酬金之總額。□

註□: 本公司給付各個董事酬金包括車馬費、報酬、酬勞及員工紅利於各級距之人數。□

註□: 合併報表內所有公司給付本公司各個董事酬金包括車馬費、報酬、酬勞及員工紅利於各級距之人數。□

□□監察人之酬金□

職稱□	姓名□ (註□)□	車馬費□ (註□)□		報酬□ (註□)□		盈餘分配之□ 監察人酬勞□ (註□)□		前三項總額□		總額占稅後純 益之比例(%) (註□)□		其他報酬□ (註□)□	
		本公司	合併報 表內所 有公司 (註□)	本公司	合併報 表內所 有公司 (註□)	本公司	合併報 表內所 有公司 (註□)	本公司	合併報 表內所 有公司 (註□)	本公司	合併報 表內所 有公司 (註□)	本公司	合併報 表內所 有公司 (註□)
監察人□ □ 前任 監察人□	黃悠宓□ 林中崙□ 李淳正□ 張國中□ □												

□

□

給付本公司各個監察人酬金級距□	監察人人數□	
	□□年度□	
	本公司□註□□□	合併報表內所有公司□ □註□□□
低於□□□□□□元□	□□	□□
□□□□□□元(含)~□□□□□□元□	□□	□□
□□□□□□元(含)~□□□□□□元□	□□	□□
□□□□□□元(含)~□□□□□□元□	□□	□□
□□□□□□元以上□	□□	□□
總計□	□□	□□

註□: 監察人姓名應分別列示□法人股東應將法人股東名稱及代表人分別列示□,以彙總方式揭露各項給付金額。□

註□: 係填列最近年度監察人支領車馬費及報酬金額。□

註□: 係填列最近年度盈餘分配擬議配發之監察人酬勞金額。稅後純益係指最近年度之稅後純益。□

註□: 如提供汽車、房屋及其他專屬個人之支出時,應揭露所提供資產之性質及成本、實際或按公平市價設算之租金及其他給付。□

註□: 應揭露合併報表內所有公司給付本公司監察人各項酬金之總額。□

註□: 本公司給付各個監察人酬金□包括車馬費、報酬、酬勞□於各級距之人數。□

註□: 合併報表內所有公司給付本公司各個監察人酬金□包括車馬費、報酬、酬勞□於各級距之人數。

總經理及副總經理之酬金

職稱	姓名 (註)	薪資 (註)		獎金及特支費 (註)		盈餘分配之員工紅利金額 (註)				前三項總額		總額占稅後純益之比例 (%) (註)		取得員工認股權憑證數額 (註)		其他報酬 (註)		
		本公司	合併報表內所有公司 (註)	本公司	合併報表內所有公司 (註)	現金股利	股票股利	股票市價	股票數	現金股利	股票股利	股票市價	股票數	本公司	合併報表內所有公司 (註)	本公司	合併報表內所有公司 (註)	
總經理	陳柏松																	
副總經理	白文吉																	

□

給付本公司各個總經理及副總經理酬金級距□	總經理及副總經理人數□	
	□□年度□	
	本公司註 □□□	合併報表內所有公司註 □□□
低於 □□□□□□元□	□□	□ □
□□□□□□元(含)~□□□□□□元□	□□	□ □
□□□□□□元(含)~□□□□□□元□	□□	□ □
□□□□□□元(含)~□□□□□□元□	□□	□ □
□□□□□□元以上□	□□	□ □
總計□	□□	□□

註 □: 總經理及副總經理姓名應分別列示, 以彙總方式揭露各項給付金額。□

註 □: 係填列最近年度總經理及副總經理支領薪資、獎金及特支費金額。□

註 □: 係填列最近年度盈餘分配董事會通過擬議配發總經理及副總經理之員工紅利金額(含股票紅利及現金紅利), 並另應填列附表二之二。其股票紅利之「市價」, 上市上櫃公司係最近年度會計期間最末一個月之平均收盤價計算之; 若非上市上櫃公司則以盈餘所屬年度會計期間結束日之淨值計算之。稅後純益係指最近年度之稅後純益。□

註 □: 若總經理及副總經理領取員工認股權憑證者, 應填列表及附表十五。□

註 □: 如提供汽車、房屋及其他專屬個人之支出時, 應揭露所提供資產之性質及成本、實際或按公平市價計算之租金及其他給付。□

註 □: 應揭露合併報表內所有公司給付本司總經理及副總經理各項酬金之總額。□

註 □: 本公司給付各個總經理及副總經理酬金包括薪資、獎金、特支費及員工紅利於各級距之人數。□

註 □: 合併報表內所有公司給付本公司各個總經理及副總經理酬金包括薪資、獎金、特支費及員工紅利於各級距之人數。

□□配發員工紅利之經理人姓名及配發情形□

□□年□□月□□日□
單位：新台幣仟元□

□	職稱□ (註□)□	姓名□ (註□)□	股票紅利□		現金紅利□	總計□	總額占稅後純 益之比例(%)□
			股數□	市價□ (註□)□	金額□		
經理人□	副總經理□	白文吉□					
	協理□	劉寧□	□□	□□	□□	□□□□	□□□□
		譚瑞貞□ 戴有昌□					

註□：應揭露個別姓名及職稱，但得以彙總方式揭露盈餘分配情形。□

註□：依「市價」計算，上市上櫃公司係採用公司會計期間最末一個月之平均收盤價計算之；若非屬上市上櫃公司則以會計期間結束日之淨值計算之。□

註□：經理人之適用範圍，依據本會九十二年三月二十七日台財證三字第○九二○○○一三○一號函令規定，其範圍如下：□

- 總經理及相當等級者□
- 副總經理及相當等級者□
- 協理及相當等級者□
- 財務部門主管□
- 會計部門主管□
- 其他有為公司管理事務及簽名權利之人□

註□：若董事、總經理及副總經理有領取員工紅利(含股票紅利及現金紅利)者，除填列附表二之一外，另應再填列本表。□

- 分別比較說明本公司及合併報表所有公司於最近二年度支付本公司董事、監察人、總經理及副總經理酬金總額占稅後純益比例之分析並說明給付酬金之政策、標準與組合、訂定酬金之程序及與經營績效之關聯性：□
- 、本公司給付董事及監察人之報酬，依明訂於本公司章程外二十三條規定外，並個別依其對本公司營運參與程度及貢獻價值。□
 - 、經理人之報酬依公司內部薪資規定辦理，並依經營績效之優劣影響年終獎金等之發放。□

三、資本及股份

股本來源

股本形成經過

□□年□月□日□

單位：新台幣元/股

年 月	每 股 面 額	核 定 股 本		實 收 股 本		備 註		
		股 數	金 額	股 數	金 額	股 本 來 源	以現金以外 之財產抵充 股 款 者	其 他
□□□□	□□□	□□□□□□□□	□□□□□□□□	□□□□□□□□	□□□□□□□□	盈餘轉增資 □□□□□□元 現金增資 □□□□□□元	無 □	經財政部證管會 □□□□□□□□台財證一第 □□□□號函核准 □
□□□□	□□□	□□□□□□□□	□□□□□□□□	□□□□□□□□	□□□□□□□□	盈餘轉增資 □□□□□□元	無 □	經財政部證管會 □□□□□□□□台財證一第 □□□□號函核准 □
□□□□	□□□	□□□□□□□□	□□□□□□□□	□□□□□□□□	□□□□□□□□	盈餘轉增資 □□□□□□元 現金轉增資 □□□□□□元	無 □	經財政部證管會 □□□□□□□□台財證一第 □□□□號函核准 □
□□□□	□□□	□□□□□□□□	□□□□□□□□	□□□□□□□□	□□□□□□□□	盈餘轉增資 □□□□□□元	無 □	經財政部證管會 □□□□□□□□台財證一第 □□□□號函核准 □
□□□□	□□□	□□□□□□□□	□□□□□□□□	□□□□□□□□	□□□□□□□□	盈餘轉增資 □□□□□□元 現金增資 □□□□□□元	無 □	經財政部證管會 □□□□□□□□台財證一第 □□□□號函核准 □
□□□□	□□□	□□□□□□□□	□□□□□□□□	□□□□□□□□	□□□□□□□□	盈餘轉增資 □□□□□□元 資本公積轉增資 □□□□□□元	無 □	經財政部證管會 □□□□□□□□台財證一第 □□□□號函核准 □
□□□□	□□□	□□□□□□□□	□□□□□□□□	□□□□□□□□	□□□□□□□□	盈餘轉增資 □□□□□□元 資本公積轉增資 □□□□□□元	無 □	經財政部證管會 □□□□□□□□台財證一第 □□□□號函核准 □
□□□□	□□□	□□□□□□□□	□□□□□□□□	□□□□□□□□	□□□□□□□□	盈餘轉增資 □□□□□□元	無 □	經財政部證管會 □□□□□□□□台財證一第 □□□□號函核准 □
□□□□	□□□	□□□□□□□□	□□□□□□□□	□□□□□□□□	□□□□□□□□	盈餘轉增資 □□□□□□元	無 □	經財政部證管會 □□□□□□□□台財證一第 □□□□號函核准 □
□□□□	□□□	□□□□□□□□	□□□□□□□□	□□□□□□□□	□□□□□□□□	盈餘轉增資 □□□□□□元	無 □	經財政部證管會 □□□□□□□□台財證一第 □□□□號函核准 □
□□□□	□□□	□□□□□□□□	□□□□□□□□	□□□□□□□□	□□□□□□□□	盈餘轉增資 □□□□□□元	無 □	經行政院金融監督管理委 員會 □□□□□□金管證一字 第 □□□□□□□□號函核准 □

註：本公司於 □□年 □月設立，創立資本額為新台幣 □□□□□□元

四 主要股東名單

年 月 日

主要股東名稱	股 份	持 有 股 數	持 股 比 例
林健斌			
良維科技股份有限公司			
陳龍水			
謝光齡			
林中嵩			
王吉文			
陳建志			
陳蔡英			
徐碧霞			
黃嚴鋒			

五 最近二年度每股市價、淨值、盈餘、股利及相關資料。

單位：新台幣

項 目	年		當年度截至 年 月 日
	年	年	
每股市價	最 高		
	最 低		
	平 均		
每股淨值	分 配 前		
	分 配 後		尚未分配
每股盈餘	加權平均股數		
	追 溯 調 整 前		0.13
	追 溯 調 整 後		註
每股股利 (註)	現 金 股 利		
	無 償 配 股	盈 餘 配 股	
		公 積 配 股 資 本	
	累 積 未 付 股 利		
投資報酬分析	本 益 比 (註)		
	本 利 比 (註)		
	現 金 股 利 殖 利 率 (註)		

註：年度盈餘分配尚未經股東會通過。

註：本益比=當年度每股平均收盤價/每股盈餘。

註：本利比=當年度每股平均收盤價/每股現金股利。

註：現金股利殖利率=每股現金股利/當年度每股平均收盤價。

□六□公司股利政策及執行狀況□

□、股利政策：□

為配合公司營運及資本規劃，並維護股東之投資報酬，本公司依據公司法及證期會相關規定，制定股利政策。□

本公司基於營運需求及長期財務規劃，依公司章程第二十三條，本公司每年決算後如有盈餘，除依法提繳所得稅外，應先彌補以往年度虧損，次提撥百分之十為法定盈餘公積，前項規定之數額提存後，再提撥董事、監察人之酬勞，惟以不高於百分之五，餘額再提撥員工紅利以不低於百分之二，必要時酌提特別盈餘公積。其餘由董事會擬具盈餘分配案，現金股利之分派以不低於百分之十，餘額為股票股利，經股東會決議分派之。□

□、本次股東會擬議股利分配之情形：□

□□年□月□□日董事會提案通過配發現金股利每股□□□□元及股票股利每股□□□元。□

□七□本次股東會擬議之無償配股對公司營業績效及每股盈餘之影響：□

本公司依規定不需公開□□年度財務預測，故不適用此資訊之揭露。□□

□八□員工分紅及董事、監察人酬勞：□

□、公司章程所載員工分紅及董事、監察人酬勞之成數或範圍之有關資訊如下：□

本公司每年度決算如有盈餘，應先提繳稅款，彌補以往年度虧損後，次提百分之十為法定盈餘公積，但法定盈餘公積已達本公司資本總額時，不在此限。其餘由董事會視營運需要提案提請股東會同意，酌予保留適當額度後，再依下列比例分派之：□

□□董監事酬勞：不高於百分之五。□

□□員工紅利：不低於百分之二。□

□、董事會通過之擬議配發員工分紅等資訊：□

□□配發員工現金紅利、股票紅利及董事、監察人酬勞金額：本公司董事會於□□年□月□□日通過之盈餘分配議案，依公司法及本公司章程規定分配現金股利新台幣□□□□□□□元，股票股利新台幣□□□□□□□元，董監事酬勞新台幣□□□□□□□元及員工紅利新台幣□□□□□□□元。□

□□擬議配發員工股票紅利股數及其占盈餘轉增資之比例：無。□

□□考慮擬議配發員工紅利及董事、監察人酬勞後之設算每股盈餘：□□年度稅後淨利新台幣□□□□□□□□元，配發員工紅利及董監事酬勞後，依□□年底加權流通在外股數□□□□□□□□股計算，每股盈餘□□□□元。

□九十三年度盈餘用以配發員工紅利及董監酬勞之情形：□

項目□	股東常會決議 實際配發數□	原董事會通過 擬議配發數□	差異數□	差異原因□
員工現金紅利□	□□□□□□元□	□□□□□□元□	□□	□□
董監事籌勞□	□□□□□□元□	□□□□□□元□	□□	□□

□

□九□公司買回本公司股份情形：無。□

四、公司債之辦理情形：無。□

五、特別股之辦理情形：無。□

六、海外存託憑證之辦理情形：無。□

七、員工認股權憑證之辦理情形：無。□

八、併購或受讓他公司股份發行新股辦理情形：無。□

參、營運概況

一、業務內容

□ 業務範圍

- 、本公司所營業務之主要內容：
 - 電腦系統電源傳輸線組製造與銷售。
 - 電器類電源傳輸線組製造與銷售。
 - 資訊週邊產品訊號連結線製造與銷售。
 - 通訊系統高效連接線之製造與銷售。
 - 其他。

□、九十四年度本公司主要業務內容其營業比重：

產 品 項 目	比 重
電腦系統電源傳輸線組	□□□□□□
電器類電源傳輸線組	□□□□□□
資訊週邊產品訊號連結線	□□□□□□
通訊系統高效連接線	□□□□□□
其他	□□□□□□
合計	□□□□□□

□、公司目前之產品：

電腦系統及電器類之電源傳輸線組、資訊週邊產品及通訊系統高效連接線組等相關零組件之製造、加工、銷售。

□、公司計劃開發之新產品：

- 電腦系統及電器類之電源傳輸線組之製程改善、創新及申請其他國家新安規。
- 資訊週邊產品及通訊系統高效連接線組之製程改善、創新。
- 資訊、通訊及電子消費性產品用之相關新零組件及裝置。

□ 產業概況

□、產業之現況與發展

電源線及連接器各廠銷售業績，□□□□年在消費性電子、筆記型電腦、手機等需求快速的帶動下，仍較□□□□年成長□成以上。展望未來資訊、通訊產品再度取得世界大廠之訂單，及本身大陸工廠加大投資、生產比重仍維持在大陸各廠或規模逐漸提升的因素等帶動下，另外，爲了增加與客戶的緊密度，多數的廠商仍在全世界各地廣設銷售據點，藉此擴展公司的營業版圖。展望□□□□年連接器市場仍持續看好手機、□、數位相機等產業需求、加上零組件價格下滑，產品更趨於低價化，以及新規格產品引發的換機潮產業技術將更趨於穩定等普遍預期□□□□成長率雖不如□□□□年看好，一般估計產業榮景依舊在，仍可維持□□左右年成長。

□、產業上、中、下游之關聯性

本公司之產品如，□%□□□□，，"；□□□□□□、\$□□□□ "□□、- □□□ "□□、□□□□□□□□ "□□、\$□□□ "□□等□□產品用線，爲電腦主機及其週邊設備、通訊網路

及傳輸設備等之零組件。其上遊廠為裸銅線及，□□粉供應商，涵蓋之產業含製造業及塑化業；其下游產業主要為電腦系統與零組件、電腦週邊製造業、通訊產品製造業及消費性電子產業所構成，上下游間一直維持長久且良好的供需關係。□

□、產品之各種發展趨勢及競爭情形□

□□發展趨勢□

由於國內資訊、通訊及消費性電子產品皆趨向功能多樣化、外型不斷的求新求變及為符合輕、薄、短小之使用者潮流，加上通訊網路要求傳輸寬頻化、高速化、高品質及環境普及化之要求，也為符合全球性綠色環保低毒、低鉛鎘、無鹵素之要求，本公司產品針對以上各種要求發展相關之產品用線。□

□□競爭情形□

由於相關產業發展蓬勃，投入製造生產的廠商眾多，根據 □□□6 □之會員名錄登記之統計，連接器廠商多屬中小型企業，家數由 □□□□年的 □□□家，減少到 □□□□年的 □□□家，小廠紛紛退出而大廠則需快速擴充規模，走向大者恆大的趨勢。歷年來，國內零組件廠都因大廠的價格壓縮走向微利化、而交貨期急短、高品質等競爭激烈的要求下，品牌集中度趨於明顯化，使本公司更積極強化本身製造及研發技術、人員的專業訓練、控制及降低各項成本，並以設立各地服務據點以提升競爭力。□

□三技術及研發概況□

□、所營業務之技術層次及研究發展：□

電源傳輸線及連接線所需之技術為電源線及電子線測試、模具製造及檢測、射出成型操作、成型後檢驗符合於美國、加拿大、韓國、澳洲、歐洲、南非、日本、台灣、中國大陸等世界各國安規標準，本公司依所需控制架構來開發新產品。□

□、最近年度及截至年報刊印日止投入之研究發展費用：□

單位：□□千元□

項目□	年度□	□□年□	□□年□	截至□□年□月□
研究發展費用□		□□□□□□	□□□□□□	□□□□□□

資料來源：經會計師查核簽證之財務報告□

□、開發成功之技術或產品：□

□□電腦系統及電器類電源傳輸線組，已獲得美國、加拿大、韓國、澳洲、歐洲十二國、南非、日本、台灣、中國大陸等各國安全認證。□

□□因應現有客戶特殊產品之特殊需求，已開發多項新模具及製造技術，增加本公司產品之種類及多樣性，以滿足客戶需求，並與客戶同步成長。□

□四長短期業務發展計畫□

本公司短期業務發展，除仍積極研發相關上下游或周邊之電子產品，以掌握市場並開發出符合客戶需求之競爭力產品外；長期業務發展，還要注意兩岸經濟的發展。尤其因近幾年中國經濟飛快成長下，已有部份傳統產業發展過熱，而最近或未來或有受中國相關政策法令的影響，更不可不慎，小心佈局。而一直以來在國際油價及原材料成本上漲，公司營收獲利表現漸漸下滑情況下，本公司更要加強工廠管理，提高產品製造之良率，加強運籌管理能力，並持續培訓優秀之經理人員，才能掌握客戶需求、並積極尋求長期穩定之訂單，取得長期市場競爭之優勢。□

二、市場及產銷概況

一、市場分析

本公司主要商品之銷售地區：

單位：新台幣仟元

銷售區域	年度	年		年	
		金額	比率	金額	比率
內銷					
外銷	亞洲				
	美洲				
	歐洲				
	小計				
銷售總額合計					

資料來源：經會計師查核簽證之財務報告

市場占有率：

本公司所經營之主要產品為電腦、資訊及通訊連接線組產品，由於進入相關市場歷史已久，大部分產品均領導其他同業之廠商；本公司年度之銷售收入為新台幣億元，年度之銷售收入為新台幣億元，成長預估年亦較年度持續成長，展望未來之市場佔有率，勢必仍將隨銷售額逐年成長而提昇。

市場未來之供需狀況與成長性：

本公司所營業務主要係從事電腦及週邊、通訊與資訊、家電用之連接線組生產與銷售之專業製造，而連接線組所使用範圍相當廣泛，可涵蓋電腦、通訊、消費性電子、汽車運輸、航太及醫療器材等…相關產業，其中最主要產品包括：電腦系統電源傳輸線組、滑鼠連接線組、鍵盤連接線組、印表機連接線組、網路連接線組、通訊連接線組等。在歷經年因全球科技產業過度投資而引發的產業劇烈修正後，年為全球景氣復甦年。就產業而言，近兩年成長性不錯，都以的年成長率快速前進。其中，又快速取代，而台零組件廠幾乎囊括全世界大廠之委外代工訂單。表示，年台灣前大代工廠出貨量合計萬台，佔全球總出貨量萬台之比重，又較年成長率。此外，由產品供給面而言，年及年，不論是技術架構、市場特性、品牌競爭、廠商策略等，使用者因低價化換機意願仍將維持，為廠商帶來持續商機。預估全球市場，年出貨仍可維持高度成長，年成長率分別可達、，其佔，出貨比重將突破大關，估計年將佔，出貨量比重，有機會挑戰大關。另外，在通訊相關產品方面，年的彩色手機取代單色機、年起照相手機的風行，每年的需求量都在億支以上。根據預估，年因手機零組件廠，不斷再推出新功能智慧型機

種及低價化策略下，全球手機出貨量達 1,000 億支，仍是豐收的一年，而 2014 年手機零組件產業景氣仍熱不可抑，全球出貨量可望衝破 1,000 億支大關，台灣手機零組件業者在長期代工模式帶動下，仍是風潮中的最大受益者。

□、競爭利基及發展遠景之有利與不利因素與因應對策：

□□競爭利基：

- 、隨著資訊、通訊產業的持續發展，相關的週邊產業逐漸增多，對電腦系統及電器類電源傳輸線、資訊週邊產品訊號連接線使用量需求日益增加。
- 、本公司已有 20 餘年之製造及銷售經驗，產品之品牌已獲國內外知名大廠之肯定，又對產業上下游產品已做垂直整合，並以擴充海外加工廠及降低製造成本，來增加市場競爭力。

□□發展遠景之有利因素：

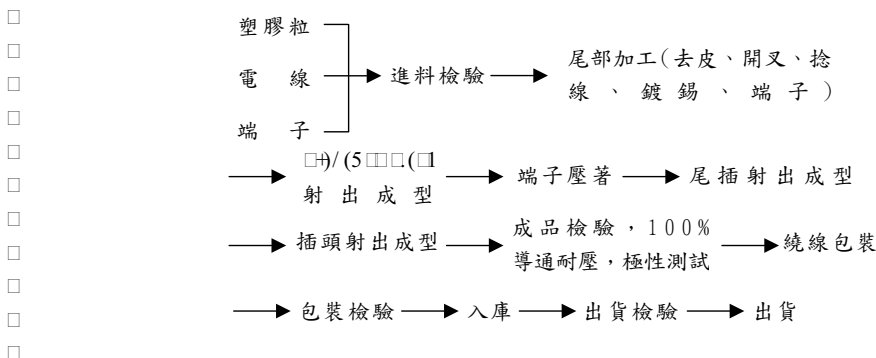
- 、海外生產據點之設立 1) 鑑於國內、外市場競爭日趨激烈，且為就近供應市場、服務客戶所需，於海外建立生產基地已成為我國產業發展之趨勢。為提昇本公司競爭，現已設置大陸深圳廠及東莞廠外，業已於 2014 年底完成蘇州新廠之設立規畫，且於 2015 年第二季投入人力及生產設備之設置，以就近供應當地外商及台商的訂單需求。
- 、上、下游產品高度垂直整合 2) 增強競爭力，提高利潤。為配合大陸近年市場急速擴增的需求，及提高銷售利潤，除已增加大陸廠之生產比重外，另已於大陸廠區內增設電源線押出設備及 3) 粉製造業等上游產品，期使上、下游相關產品的垂直整合 4) ，可有效降低製造成本 5) ，減少運輸時間 6) 、縮短交貨期限，以增強市場競爭力並進而提昇利潤。
- 、擁有世界性各國安規認證 7) 有助於增加產品競爭力。8) 公司除原有的世界各國安規外，近年也陸續取的 9) 10) 經濟部商檢局驗證登錄書，及韓國 11) < 12) 、中國 13) 、日本 14) 和英國 15) 等主要安規之認證取得。而為了全面再提升技術面與服務品質以符合世界性綠色環保潮流，深圳廠不遺餘力於 2014 年 16) 月 17) 獲得 18) 19) 認證之榮譽。不斷追求老牌企業價值及設定高層次管理目標，正是良得公司於業界維持領先地位之主因。
- 、維持長期良好與穩定的客戶關係 20) 電源傳輸線組產品品質之穩定，將直接影響到下游客戶端產品的安全性及信賴度。因此，世界知名大廠客戶都對其供應商內部品保制度的要求相當嚴格，此亦客戶購買品牌產品的重要決定因素之一。本公司素以優異的生產管理流程及市場導向之經營能力，深受國內、外大廠如 21) : 22) 、 23) 、 24) 、 25) 、台達電、廣達、仁寶、英業達、華宇、大眾…等客戶認同，並且維持長期良好與穩定的供需關係，此為本公司立足業界之利基。

□□發展遠景之不利因素與因應對策：□

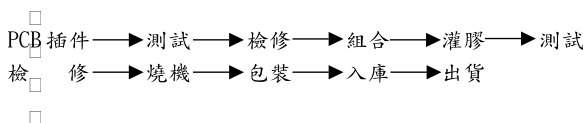
- 、目前消費市場在低價效應普遍趨勢下，多將壓縮其相關周邊產品之獲利空間。□
- 、線材主要材料銅及，□□，易受國際性銅價及油價之波動而影響，間接影響進貨成本及利潤。□
- 、主要產品之銷售較集中於電腦及其週邊產業，現正面臨□□□□產業成長性趨緩，較不利於業績大幅成長□。□
- 、現行往來之國內資訊及□□廠商，因面臨巨大市場成本競爭壓力□，迫使廠商將更多的生產線外移到中國大陸或東南亞；從而影響本公司銷售穩定成長之差異性。□
- 、中國大陸近年因經濟的快速發展，已逐步成為世界性工廠所在，造就了當地製造業的崛起，並進而利用當地人力優勢資源，削價競爭，對台商造成重大的經營壓力，及壓縮獲利空間。□

□□主要產品之重要用途及產製過程□

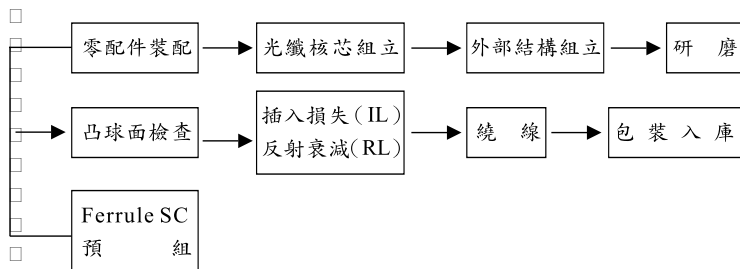
□、傳輸線產製過程：□



□、連接線產製過程：□



□、光纖被動元件製造流程程序圖 □□□預組式：□



□六□最近二年度銷售量值表□

單位：量：仟條；新台幣仟元□

主□要□產□品□	□□年度□				□□年度□			
	銷外		銷內		銷外		銷內	
	量□	值□	量□	值□	量□	值□	量□	值□
電 腦 系 統								
電 源 傳 輸 線 組								
電 器 類								
電 源 傳 輸 線 組								
資 訊 週 邊 產 品								
資 訊 號 連 結 線								
通 訊 系 統 高 效								
連 接 線 組								
環 保 節 能								
電 子 安 定 器								
電 子 式								
電 源 開 關								
其 他								
光 纖 產 品								
加 工								
合 計								

□

三、從業員工□

最近二年度及截至年報列印日止從業員工資料□

□□年□月□日□

年□□□□□□□□度□		□□年度□	□□年度□	□□年截至刊印日□
員 工 人 數	經 理 級 以 上			
	一 般 員 工			
	合 計			
平 均 年 歲				
平 均 服 務 年 資				
學 歷 分 佈 比 率	博 士			
	碩 士			
	大 學 專			
	高 中 職			
	高 中 以 下			

□

四、環保支出資訊

- 本公司之產品及生產過程不會產生環境污染，為非污染性工業。
- 本公司歷年皆未因環境污染而受處分之情形。
- 最近年度及截至年報刊印日止，因污染環境所受損失、處分總額及其未來因應對策及可能支出：無。
- 本公司因應歐盟有害物質限用指令相關資訊：

- 本公司 年 月全廠導入 歐洲玩具標準， 年 月全廠導入低鉛低鎘管制，同年 月全廠導入 標準，並建立追溯體系。現今發行及修訂環境物質管理規範至 版，以符合、；及現有客戶管制要求。
- 本公司現行環境物質管理規範針對 管制項目及規範

物質管理	含量標準	
	非金屬	金屬
鎘 9	? , 6	? , 6
鉛 0	? , 6	焊錫? , 6 銅合金? , 6 鋼材? , 6 鋁合金? , 6
汞 7	? , 6	
六價鉻 () @	? , 6	
聚溴苯	? , 6	
聚溴二苯醚 □ □ □ □	? , 6	
包裝材料	汞、鎘、鉛、六價鉻等合計? , 6，但塑料之鉛的允許濃度為 , 6 以下。[

- 本公司對進貨管控如下：
- 已全廠導入 環保材料，原物料進料時於外包裝上標示物料標示單並填入 便於追溯。
- 環境管制物質列入檢驗項目，並建立進料 (檢測履歷表監控其進料狀況。
- 進料品檢測 \$ 罰則實施。
- 環境物質檢測超標時不得特採使用。
- 多次超標經認定無法有效管控時，取消合格供應商資格。
- 本公司每年排定稽核時間表對新舊供應商作綠色夥伴之稽核。
- 本公司客戶對公司的產品已有、光寶、金寶、高效及國內 一線大廠等認證。

五、勞資關係□

一、現行重要勞資協議及實施情形：□

□□員工福利措施：本公司業已依法成立職工福利委員會，由勞資雙方推舉委員定期舉辦旅遊、慶生及年節賀禮等活動。□

□□退休制度：□

□□「勞動基準法」之勞工退休金舊制：□

本公司於民國 □□ 年依勞動基準法規定，對本公司員工訂有退休辦法。本公司係按月依規定提撥勞工退休準備金，專款專戶存儲於中央信託局。□

□□「勞工退休金條例」之勞工退休金新制：□

政府於 □□ 年 □ 月份實施勞工退休金新制，本公司依法規定讓員工自願圈選「新、舊」制□無論員工選擇新制或舊制，□□ 年 □ 月之前的年資均保留並適用舊有勞基法□，針對選擇新制之員工，公司按月提繳勞工薪資之 □□ 做為勞工退休金存入「勞工個人退休金專戶」。□

□□其他重要協議：本公司勞資雙方協議均以政府規定為原則，並配合人事管理規章，於員工進入公司服務時規定之。□

二、最近年度及截至年報刊印日止，因勞資糾紛所遭受之損失：無。□

□

六、重要契約□

截至年報刊印日止仍有效存續及最近一年度到期之供銷契約、技術合作契約、工程契約、長期借款契約及其他足以影響股東權益之重要契約：無。□

□

肆、資金運用計劃執行情形

本公司最近年度無募集資金之情形，故不適用

伍、財務狀況

一、最近五年度簡明資產負債表及損益表資料□

最近五年度簡明資產負債表及損益表資料□

單位：新台幣仟元□

項 目	最近五年度財務資料 (註一) □					截至 年 月 日 註二 □
	年度 □	年度 □	年度 □	年度 □	年度 □	
流動資產						
基金及長期投資						
固定資產 (註 □)						
其他資產						
資產總額						
流動負債						
分配前						
分配後					尚未分配	尚未分配
長期負債						
其他負債						
負債總額						
分配前						
分配後					尚未分配	尚未分配
股本						
資本公積						
保留盈餘						
分配前						
分配後					尚未分配	尚未分配
累積換算調整數						
股東權益						
分配前						
分配後					尚未分配	尚未分配

註一：最近五年度財務資料均經會計師查核簽證。□

註二：九十五年第一季財務資料業經會計師核閱。

□二最近五年度簡明損益表資料□

單位：新台幣仟元□

項 目□	最近五年度財務資料註一□					截至□年□月□日註二□
	□年度□	□年度□	□年度□	□年度□	□年度□	
營業收入□	□□□□□	□□□□□	□□□□□	□□□□□	□□□□□	□□□□□
營業毛利□	□□□□□	□□□□□	□□□□□	□□□□□	□□□□□	□□□□□
營業損益□	□□□□□	□□□□□	□□□□□	□□□□□	□□□□□	□□□□□
營業外收入□	□□□□□	□□□□□	□□□□□	□□□□□	□□□□□	□□□□□
營業外支出□	□□□□□	□□□□□	□□□□□	□□□□□	□□□□□	□□□□□
繼續營業部門 稅前損益□	□□□□□	□□□□□	□□□□□	□□□□□	□□□□□	□□□□□
繼續營業部門 損益□	□□□□□	□□□□□	□□□□□	□□□□□	□□□□□	□□□□□
會計原則變動 之累積影響數□	□	□	□	□	□	□□□□□
本期損益□	□□□□□	□□□□□	□□□□□	□□□□□	□□□□□	□□□□□
每股盈餘□	□□□□	□□□□	□□□□	□□□□	□□□□	0.13

註一：最近五年度財務資料均經會計師查核簽證。□

註二：九十五年第一季財務資料業經會計師核閱。□

□三最近五年度簽證會計師姓名及查核意見：□

年度□	簽證會計師□	查核意見□	事務所名稱□
□□□	魏忠華、柳金堂□	修正式無保留意見□	安侯建業會計師事務所□
□□□	張明輝、王嘉瑜□	修正式無保留意見□	資誠會計師事務所□
□□□	張明輝、王嘉瑜□	修正式無保留意見□	資誠會計師事務所□
□□□	張明輝、王嘉瑜□	修正式無保留意見□	資誠會計師事務所□
□□□	王嘉瑜、周筱姿□	修正式無保留意見□	資誠會計師事務所□

註：□年更換會計師原因說明：內部管理需求。

二、最近五年度財務分析

財務分析

項目	年度	最近五年度財務資料					截至 年 月 日
		年度	年度	年度	年度	年度	
財務結構	負債占資產比率						
	長期資金占固定資產比率						
償債能力	流動比率						
	速動比率						
	利息保障倍數						
經營能力	應收款項週轉率						
	應收款項收現日數						
	存貨週轉率						
	應付款項週轉率						
	平均售貨日數						
	固定資產週轉率						
	總資產週轉率						
獲利能力	資產報酬率						
	股東權益報酬率						
	占實收資本比率	營業利益					
	稅前純益						
	純益率						
現金流量	現金流量比率						
	現金流量允當比率						
	現金再投資比率						
槓桿度	營運槓桿度						
	財務槓桿度						

註：相關比率為負值，故不適用。

註一：最近五年度財務資料均經會計師查核簽證。

註二：九十五年第一季財務資料業經會計師核閱。

註三：財務分析計算公式

□

註：未經會計師查核簽證之年度，應予註明。

註：上市或股票已在證券商營業處所買賣之公司並應將截至年報刊印日之前一季止之當年度財務資料併入分析。

註：年報表末末端，應列示如下之計算公式：

□財務結構

□負債占資產比率=負債總額/資產總額。

□長期資金占固定資產比率=(股東權益淨額+長期負債)/固定資產淨額。

□償債能力

□流動比率=流動資產/流動負債。

□速動比率=(流動資產-存貨-預付費用)/流動負債。

□利息保障倍數=所得稅及利息費用前純益/本期利息支出。

□經營能力

□應收款項[包括應收帳款與因營業而產生之應收票據]週轉率=銷貨淨額/各期平均應收款項

[包括應收帳款與因營業而產生之應收票據]餘額。

□平均收現日數=□□□/應收款項週轉率。

□存貨週轉率=銷貨成本/平均存貨額。

□應付款項[包括應付帳款與因營業而產生之應付票據]週轉率=銷貨成本/各期平均應付款項

[包括應付帳款與因營業而產生之應付票據]餘額。

□平均銷貨日數=□□□/存貨週轉率。

□固定資產週轉率=銷貨淨額/固定資產淨額。

總資產週轉率=銷貨淨額/資產總額。

獲利能力

資產報酬率=[稅後損益+利息費用×(1-稅率)]/平均資產總額。

股東權益報酬率=稅後損益/平均股東權益淨額。

純益率=稅後損益/銷貨淨額。

每股盈餘=(稅後淨利-特別股股利)/加權平均已發行股數。(註

現金流量

現金流量比率=營業活動淨現金流量/流動負債。

淨現金流量允當比率=最近五年度營業活動淨現金流量/最近五年度[資本支出+存貨增加額+現金股利]。

現金再投資比率=[營業活動淨現金流量-現金股利]/[固定資產毛額+長期投資+其他資產+營運資金]。註

槓桿度：

營運槓桿度=[營業收入淨額-變動營業成本及費用]/營業利益。註。

財務槓桿度=營業利益/[營業利益-利息費用]。

註：上開每股盈餘之計算公式，在衡量時應特別注意下列事項：

以加權平均普通股股數為準，而非以年底已發行股數為基礎。

凡有現金增資或庫藏股交易者，應考慮其流通期間，計算加權平均股數。

凡有盈餘轉增資或資本公積轉增資者，在計算以往年度及半年度之每股盈餘時，應按增資比例追溯調整，無庸考慮該增資之發行期間。

若特別股為不可轉換之累積特別股，其當年度股利（不論是否發放）應自稅後淨利減除、或增加稅後淨損。特別股若為非累積性質，在有稅後淨利之情況，特別股股利應自稅後淨利減除；如為虧損，則不必調整。

註：現金流量分析在衡量時應特別注意下列事項：

營業活動淨現金流量係指現金流量表中營業活動淨現金流入數。

資本支出係指每年資本投資之現金流出數。

存貨增加數僅在期末餘額大於期初餘額時方予計入，若年底存貨減少，則以零計算。

現金股利包括普通股及特別股之現金股利。

固定資產毛額係指扣除累計折舊前之固定資產總額。

註：發行人應將各項營業成本及營業費用依性質區分為固定及變動，如有涉及估計或主觀判斷，應注意其合理性並維持一致。

三、最近年度財務報告之監察人查核報告□

□
台灣良得電子股份有限公司□
監察人查核九十四年度決算表冊報告□

□
董事會造送九十四年度財務報表，業經資誠會計師事務所會計師王嘉瑜、□
周筱姿查核簽證竣事，連同營業報告書及盈餘分配案等，亦經本監察人查
核竣事，認為尚無不符，爰依公司法第二一九條之規定，備具報告書，敬
請□鑒察為荷。□

□
台灣良得電子股份有限公司□

□
□

監察人：林中崙□



□
□

監察人：李淳正□



□
□

監察人：黃悠宓□



□
□

中華民國九十五年四月十日□星期一□

□

四、最近年度財務報表，含會計師查核報告、兩年對照之資產負債表、損益表、股東權益變動表、現金流量表及附註或附表。□

會計師查核報告□

□□□財審報字第 □□□

台灣良得電子股份有限公司□□公鑒：□

台灣良得電子股份有限公司民國九十四年及九十三年十二月三十一日之資產負債表，暨民國九十四年及九十三年一月一日至十二月三十一日之損益表、股東權益變動表及現金流量表，業經本會計師查核竣事。上開財務報表之編製係管理階層之責任，本會計師之責任則為根據查核結果對上開財務報表表示意見。台灣良得電子股份有限公司民國九十四年及九十三年度採權益法評價之部份長期股權投資，其所認列之投資收益及附註十一所揭露被投資公司相關資訊，係依各該公司所委任會計師查核之財務報表評價而得，本會計師並未查核該等財務報表。民國九十四年及九十三年度依據其他會計師查核之財務報表所認列之投資損失及利益分別為 □□□□□仟元及 □□□□□仟元，截至民國九十四年及九十三年十二月三十一日止，其相關之長期股權投資餘額分別為 □□□□□仟元及 □□□□□仟元，累積換算調整數分別為貸餘 □□□□□仟元及借餘 □□□□□仟元。□

本會計師係依照「會計師查核簽證財務報表規則」及中華民國一般公認審計準則規劃並執行查核工作，以合理確信財務報表有無重大不實表達。此項查核工作包括以抽查方式獲取財務報表所列金額及所揭露事項之查核證據、評估管理階層編製財務報表所採用之會計原則及所作之重大會計估計，暨評估財務報表整體之表達。本會計師相信此項查核工作及其他會計師之查核報告可對所表示之意見提供合理之依據。□

依本會計師之意見，基於本會計師之查核結果及其他會計師之查核報告，第一段所述財務報表在所有重大方面係依照「證券發行人財務報告編製準則」及中華民國一般公認會計原則編製，足以允當表達台灣良得電子股份有限公司民國九十四年及九十三年十二月三十一日之財務狀況，暨民國九十四年及九十三年一月一日至十二月三十一日之經營成果與現金流量。□

台灣良得電子股份有限公司已編製民國九十四年及九十三年度合併財務報表，並經本會計師出具修正式無保留意見之查核報告在案，備供參考。□

資 誠 會 計 師 事 務 所

會 計 師：

王嘉瑜



周筱蓁



前財政部證期會：(84)台財證(六)第 13377 號
核准簽證文號：(85)台財證(六)第 68700 號

民 國 九 十 五 年 三 月 二 十 日

台灣良運實業股份有限公司



民國99年12月31日

單位：新台幣千元

	年	月	日	年	月	日	年	月	日	年	月	日
資產	金	額		金	額		金	額		金	額	
流動資產												
現金及約當現金	A											
短期投資												
應收票據淨額												
應收帳款—關係人												
應收帳款—其他												
其他應收款												
存貨												
其他流動資產—其他												
非流動資產												
不動產、廠房及設備												
投資性不動產												
其他非流動資產												
負債												
流動負債												
短期借款												
應付票據												
應付帳款												
應付所得稅												
應付費用												
一年或一營業週期內到期長期負債												
其他流動負債												
非流動負債												
長期借款												
其他非流動負債												
負債總計												
資產總計												
負債總計												

請參閱會計師對務報表附註暨資產會計師事務所王嘉瑜、周筱姿會計師民國九十五年三月二十日查核報告。

董事長：


經理人：


會計主管：


台灣良得電子股份有限公司



損益表

民國94年及93年1月1日至12月31日

單位：新台幣仟元

除每股盈餘為新台幣元外

	○○○○○○○○年○○○○○○度		○○○○○○○○年○○○○○○度	
	金	額	金	額
營業收入(附註五)				
銷貨收入	A		A	
銷貨退回				
銷貨折讓				
銷貨收入淨額				
營業成本				
銷貨成本(附註四十四及五)				
營業毛利淨額				
營業費用(附註四十四及五)				
推銷費用				
管理及總務費用				
研究發展費用				
營業費用合計				
營業淨利				
營業外收入及利益				
採權益法認列之投資收益(附註四)				
三				
兌換利益				
什項收入(附註五)				
營業外收入及利益合計				
營業外費用及損失				
利息費用				
兌換損失				
減損損失(附註三)				
什項支出(附註四十四)				
營業外費用及損失合計				
繼續營業部門稅前淨利				
所得稅費用(附註四十二)				
本期淨利	A		A	
基本每股盈餘(附註四十三)				
本期淨利	A		A	

請參閱後附財務報表附註暨資誠會計師事務所
王嘉瑜、周筱安會計師民國九十五年三月二十日查核報告。

董事長：



經理人：



會計主管：



台灣良得電子股份有限公司

現金流量表

民國94年及93年1月1日至12月31日

單位：新台幣仟元

	94年度		93年度	
	金額	美金	金額	美金
營業活動之現金流量				
本期淨利	A		A	
調整項目				
短期投資市價回升利益				
跌價損失				
備抵呆帳本期提列數				
備抵存貨呆滯損失提列數				
採權益法評價之長期投資退回股款已實現				
兌換				
利息				
依權益法評價認列之投資利益				
折舊費用(含閒置及出租資產提列數)				
處分閒置資產收益				
備抵閒置資產跌價損失轉列收入數				
閒置資產提列減損損失				
各項攤提				
資產及負債科目之變動				
應收票據淨額				
應收帳款淨額				
其他應收款				
存貨				
其他流動資產				
遞延所得稅資產(流動)				
應付票據				
應付帳款				
應付所得稅				
應付費用				
其他流動負債				
遞延所得稅負債(非流動)				
營業活動之淨現金流入				

續次頁

台灣良行電子股份有限公司

現金流量表

民國93年及92年1月1日至12月31日

單位：新台幣仟元

	93年	92年
投資活動之現金流量		
短期投資增加	A	A
採權益法評價之長期投資減資退回股款		
取得長期股權投資(子公司)		
購置固定資產價款		
處分閒置資產價款		
存出保證金增加(減少)		
投資活動之淨現金流出		
融資活動之現金流量		
短期借款增加(減少)		
償還長期借款		
存入保證金(減少)增加		
發放員工紅利及董監事酬勞		
發放現金股利		
融資活動之淨現金流出		
本期現金及約當現金(減少)增加		
期初現金及約當現金餘額		
期末現金及約當現金餘額	A	A
現金流量資訊之補充揭露		
本期支付利息	A	A
本期支付所得稅	A	A

請參閱後附財務報表附註暨資誠會計師事務所王嘉瑜、周筱安會計師民國九十五年三月二十日查核報告。

董事長：



經理人：



會計主管：



台 灣 良 得 電 子 股 份 有 限 公 司
財 務 報 表 附 註
 民 國 〇〇 年 及 〇〇 年 〇〇 月 〇〇 日

單位：新台幣仟元□

□除特別註明者外□

一、公司沿革□

□一 台灣良得電子股份有限公司□以下簡稱「本公司」□係依中華民國公司法於民國 〇〇 年 〇 月 〇〇 日設立，主要從事各種電腦系統電源傳輸線組、電器類電源傳輸線組、資訊週邊產品訊號聯結線、通訊系統高效連接線組、環保節能電子安定器、電子式電源開關及光纖被動原件等製造、加工及買賣業務。本公司股票原奉財政部證券暨期貨管理委員會核准於財團法人中華民國證券櫃檯買賣中心上櫃，並於 〇〇 年 〇 月 〇 日掛牌買賣；嗣奉台灣證券交易所核准自民國 〇〇 年 〇 月 〇 日股票轉上市掛牌買賣。□

□二 截至民國 〇〇 年 〇〇 月 〇〇 日，本公司員工人數約 〇〇 人。□

二、重要會計政策之彙總說明□

本財務報表係依照「證券發行人財務報告編製準則」及中華民國一般公認會計原則編製，重要會計政策彙總說明如下：□

□一 外幣交易□

本公司之會計記錄係以新台幣為記帳單位。外幣交易事項係按交易日之即期匯率換算成新台幣入帳，其與實際收付時之兌換差異，列為當期損益；期末並就外幣資產負債餘額，依資產負債表日之即期匯率予以調整，因調整而產生之兌換差額列為當期損益。□

□二 短期投資□

短期投資係以取得成本為入帳基礎，成本之計算採加權平均法，期末並按成本與市價孰低法採總額比較法評價，跌價損失列入當期損益。比較成本與市價時，國內外上市□櫃□公司股票係以會計期間最末一個月公開市場平均收盤價為市價，開放型基金則以資產負債表日每單位淨資產價值為市價。□

□三 備抵呆帳□

備抵呆帳係依過去實際發生呆帳之經驗，衡量資產負債表日應收票據、應收帳款、其他應收款及催收款項等各項債權之帳齡及收回可能性，予以評估提列。□

四 存 貨

以取得成本為入帳基礎，採永續盤存制，成本之計算採加權平均法，期末存貨除就呆滯及過時部份提列備抵呆滯損失外，並就其餘部份按成本與市價孰低法採總額法評價，比較成本與市價時，原料及物料係以重置成本為市價，在製品、製成品及商品則以淨變現價值為市價；呆滯及跌價損失列為當期損失。□

五 長期股權投資

- 長期股權投資以取得成本為入帳基礎，持有被投資公司有表決權之股份低於□□且對被投資公司無重大影響力者，如被投資公司為非上市櫃公司，按成本法評價，惟若有充分證據顯示投資之價值確已減損且回復希望甚小時，則承認投資損失，列入當期損益，並以承認損失後之該投資帳面價值作為新成本。□
- 對於採權益法評價長期股權投資成本與取得股權淨值間之差異，如無法分析其產生原因者，按五年攤銷。凡與被投資公司間交易所產生之未實現內部損益，均加以沖銷。□
- 持有被投資公司有表決權之股份達□□以上者，採權益法評價並於年底編製合併報表，若被投資公司當年度總資產及營業收入未達本公司各該項金額□□者，僅按權益法評價，不另編製合併報表，惟其所有未達編入合併報表標準之子公司，若合計總資產或營業收入已達母公司各該項金額□□以上者，仍應將總資產或營業收入達母公司各該項金額□□以上之各子公司編入合併報表。自民國□□年上半年度□含起，依新修正之財務會計準則公報第七號「合併財務報表」之規定，於編製上半年度財務報表時，亦須編製合併財務報表，且所有具控制力之公司皆須納入編製合併報表。□
- 海外投資按權益法評價時，被投資公司財務報表轉換所產生之「累積換算調整數」，本公司依持股比例認列之，作為股東權益之調整項目。□

六 固定資產及非營業用資產

- 固定資產係以成本為入帳基礎。對於購建資產達到可使用狀態前相關利息支出並予以資本化。凡支出效益及於以後各期之重大增置及改良支出作為資本支出，列入固定資產；經常性修理及維護支出，則列為支出年度費用。□
- 固定資產及非營業用資產報廢或處分時，成本及累計折舊均自相關科目沖銷，所產生之處分資產損益，列入當年度營業外損益。□
- 折舊之提列係依估計經濟耐用年數加計一年殘值，採直線法計提。到期已提足而尚在使用之固定資產，仍繼續提列折舊。主要固定資產之耐用年數除房屋及建築為□□~□□年外，餘為□~□□年。□

□

□未供營業使用之固定資產，依性質按其淨變現價值或帳面價值較低者，轉列其他資產，所計提之折舊費用帳列於營業外支出項下。□

□七 退休金計劃及淨退休金成本□

退休金辦法屬確定給付退休辦法者，係依據精算結果認列淨退休金成本，淨退休金成本包括當期服務成本、利息成本、基金資產之預期報酬及未認列過渡性淨給付義務與退休金損益之攤銷數。未認列過渡性淨給付義務按□年攤提。退休金辦法屬確定提撥退休辦法者，則依權責發生基礎將應提撥之退休基金數額認列為當期之退休金成本。□

□八 所得稅□

□本公司所得稅之計算係依財務會計準則公報第□號「所得稅之會計處理準則」之規定，作跨期間與同期間之所得稅分攤；將暫時性差異、虧損扣抵及所得稅抵減所產生之所得稅影響數認列為遞延所得稅資產或負債，再評估其遞延所得稅資產之可實現性，認列其備抵評價金額。遞延所得稅資產或負債依據其所屬資產或負債之分類或預期回轉期間之長短，劃分為流動或非流動項目。以前年度溢、低估之所得稅，列為當年度所得稅費用之調整項目。□

□本公司未分配盈餘加徵□%營利事業所得稅部份，於股東會決議分配盈餘之日列為當期費用。□

□九 收入及成本□

收入於獲利過程大部份已完成，且已實現或可實現時認列，相關成本配合收入於發生時承認。費用則依權責發生制於發生時認列為當期費用。□

□十 會計估計□

本公司於編製財務報表時，業已依照中華民國一般公認會計準則之規定，對財務報表所列金額及或有事項，作必要之衡量、評估與揭露，其中包括若干假設及估計之採用，惟該等假設及估計與實際結果可能存有差異。□

□十一 資產減損□

□自民國□年□月□日起，當環境變更或某事件發生而顯示本公司及合併子公司所擁有的資產其可回收金額低於其帳面價值時，應認列減損損失。可回收金額是指一項資產的淨公平價值或其使用價值，兩者較高者。淨公平價值是指一項資產在公平交易下的情況下可收到的淨處分金額，而使用價值是指將一項資產在未來可使用年限內可產生的預計現金流量予以折現計算。□

□當以前年度認列資產減損的情況不再存在時，則可在以前年度提列損失金額的範圍內予以迴轉。已認列之商譽減損損失不得迴轉。□

三、會計變動之理由及其影響

本公司自民國 〇〇 年 〇 月 〇 日起，採用新發布財務會計準則公報第三十五號資產減損之會計處理準則。此項會計原則變動使民國 〇〇 年 〇 月 〇 日之總資產－閒置資產減少 A〇〇〇〇〇，並於民國 〇〇 年度認列減損損失 A〇〇〇〇〇，帳列損益表；認列減損損失使民國 〇〇 年度每股盈餘減少 〇〇〇〇 元。

四、重要會計科目之說明

一、現金

	94年12月31日	93年12月31日
庫存現金	\$ 80	\$ 80
活期及支票存款	100,873	121,005
定期存款	35,085	47,565
	<u>\$ 136,038</u>	<u>\$ 168,650</u>

二、應收帳款淨額

	94年12月31日	93年12月31日
應收帳款－非關係人	\$ 513,644	\$ 403,138
減：備抵呆帳	(7,016)	(4,037)
	<u>\$ 506,628</u>	<u>\$ 399,101</u>

三、長期股權投資

被投資公司	評價基礎	94年12月31日		93年12月31日	
		金額	持股比例	金額	持股比例
怡富萬電業有限公司	權益法	\$ 134,046	100%	\$ 159,698	100%
良得國際(SAMOA)有限公司	權益法	170,101	100%	73,668	100%
富林投資股份有限公司	權益法	63,177	100%	54,627	100%
良得日本股份有限公司等	權益法	346	32.8%~100%	108	32.8%~100%
		<u>\$ 367,670</u>		<u>\$ 288,101</u>	

本公司民國 〇〇 年及 〇〇 年度採權益法評價認列之投資收益，其中除良得日本股份有限公司因未達須經會計師查核簽證標準，而逕依其同期自編未經查核之財務報表認列外，餘係依被投資公司所委任會計師查核簽證之財務報表評價而得。

本公司對長期股權投資均具控制能力，故均已列入合併報表編製個體。

□

四 累計折舊 □

	<u>94年12月31日</u>	<u>93年12月31日</u>
房屋及建築	\$ 8,318	\$ 7,628
其他設備	20,547	18,935
	<u>\$ 28,865</u>	<u>\$ 26,563</u>

□

五 出租資產 □

	<u>94年12月31日</u>	<u>93年12月31日</u>
成本		
土地	\$ 35,011	\$ 35,011
房屋及建築	<u>51,322</u>	<u>51,322</u>
	86,333	86,333
減：累計折舊	(17,630)	(16,350)
	<u>\$ 68,703</u>	<u>\$ 69,983</u>

□

六 短期借款 □

	<u>94年12月31日</u>	<u>93年12月31日</u>
信用借款	\$ 60,000	\$ 15,000
擔保借款	17,000	-
合計	<u>\$ 77,000</u>	<u>\$ 15,000</u>
利率區間	<u>1.93%~1.96%</u>	<u>3.18%</u>

□

□

七 退休金 □

□本公司依據「勞動基準法」之規定，訂有確定給付之退休辦法，適用於民國 □□年 □月 □日實施「勞工退休金條例」前所有正式員工之服務年資，以及於實施「勞工退休金條例」後選擇繼續適用勞動基準法員工之後續服務年資。員工符合退休條件者，退休金之支付係根據服務年資及退休前 □個月之平均薪資計算，□□年以內 □含□的服務年資每滿一年給予兩個基數，超過 □□年之服務年資每滿一年給予一個基數，惟累積最高以 □□個基數為限。本公司按月就薪資總額 □□□□提撥退休基金，以勞工退休準備金監督委員會之名義專戶儲存於中央信託局。□

本公司依精算報告認列之相關資訊如下：

(1) 有關退休金精算假設彙總如下：

	<u>94年12月31日</u>	<u>93年12月31日</u>
折現率	3.00%	2.50%
未來薪資水準增加率	2.50%	1.00%
退休基金資產預期報酬率	3.00%	2.50%

□

□

(2) 退休金提撥狀況表：

	94年12月31日	93年12月31日
給付義務：		
既得給付義務	(\$ 30)	\$ -
非既得給付義務	(19,612)	(17,853)
累積給付義務	(19,642)	(17,853)
未來薪資增加之影響數	(5,594)	(3,145)
預計給付義務	(25,236)	(20,998)
退休基金資產公平價值	25,709	23,924
提撥狀況	473	2,926
未認列過渡性淨給付義務	195	292
未認列退休金損失	1,181	(1,472)
預付退休金	\$ 1,849	\$ 1,746
既得給付	(\$ 30)	\$ -

□

(3) 淨退休金成本之內容：

	94 年 度	93 年 度
服務成本	\$ 1,271	\$ 2,042
利息成本	688	624
退休基金資產之預期報酬	(731)	(603)
攤銷數	97	97
淨退休金成本	\$ 1,325	\$ 2,160

□

□自民國 □□ 年 □ 月 □ 日起，本公司依據「勞工退休金條例」，訂有確定提撥之退休辦法，適用於本國籍之員工。本公司就員工選擇適用「勞工退休金條例」所定之勞工退休金制度部分，每月按不低於薪資之 □□ 提繳勞工退休金至勞保局員工個人帳戶，員工退休金之支付依員工個人之退休金專戶及累積收益之金額採月退休金或一次退休金方式領取。民國 □□ 年度本公司依上開退休金辦法認列之退休金成本為 A□□□。□

□八 普通股股本 □

截至民國 □□ 年及 □□ 年 □ 月 □ 日止，本公司額定資本額均為 A□□□□□□，每股面額 □□ 元，發行及流通在外股數皆為 □□□□□□□□ 股。□

□九 資本公積 □

依公司法規定，資本公積除超過票面金額發行股票所得之溢額及受領贈與之所得於公司無累積虧損時，每年以其合計數不超過實收資本額百分之十之限額撥充資本外，餘均僅能彌補虧損。□

□十 法定盈餘公積 □

依公司法規定，公司稅後盈餘扣除以前年度虧損後之餘額，須先提列 □□□ 之法定盈餘公積，直至該公積累積數等於資本額為止。法定盈餘公積除彌補公司虧損及撥充資本外，不得使用。公司以法定盈餘公積撥充資本時，以此項公積已達實收資本額 □□□，並以撥充其半數為限。□

□十一□未分配盈餘□

□本公司每年度決算如有盈餘，應先提繳稅款，彌補以往年度虧損後，次提百分之十為法定盈餘公積，但法定盈餘公積已達本公司資本總額時，不在此限。其餘由董事會視營運需要擬案提請股東會同意，酌予保留適當額度後，再依下列比例分派之：□

□□董事酬勞：不高於百分之五。□

□□員工紅利：不低於百分之二。□

□本公司民國□□年度股東會決議發放每股現金股利□□□元，民國□□年度經股東會決議發放現金股利及股票股利每股分別為□元及□□□元。□

□本公司□□年度盈餘分配議案，截至民國□□年□月□□日止，尚未經董事會通過，有關董事會通過擬議及股東會決議盈餘分派情形，請至台灣證券交易所之「公開資訊觀測站」查詢。□

□民國□□年度盈餘分配，股東會決議實際配發員工紅利及董監事酬勞與董事會通過擬議配發數相同，有關資訊如下：□

(1) 配發情形

	94 年 度 股東會及董事會 決議實際配發數
員工現金紅利	\$ 3,894
董監事酬勞	\$ 2,028

(2) 每股盈餘相關資訊：(單位：新台幣元)

原每股盈餘	\$ 1.05
設算每股盈餘	\$ 0.96

□

□十二□所得稅□

1. 所得稅費用及應付所得稅：

	94 年 度	93 年 度
應付所得稅	\$ 25,881	\$ 9,521
遞延所得稅資產負債淨變動數	(3,512)	5,964
預付所得稅	10,633	6,257
以前年度所得稅低估數	5,392	3,248
所得稅費用	\$ 38,394	\$ 24,990
所得稅費用如下：		
當期所得稅費用	\$ 38,394	\$ 24,990
未分配盈餘加徵10%營利事業所得稅	-	-
所得稅費用	\$ 38,394	\$ 24,990

□

□

2. 各遞延所得稅資產(負債)科目餘額如下：

	94年12月31日		93年12月31日	
	金額	所得稅影響數	金額	所得稅影響數
流動項目：				
暫時性差異				
備抵存貨呆滯損失	\$ 2,397	\$ 599	\$ 442	\$ 111
未實現兌換損失(利益)	2,060	515	(9,005)	(2,251)
其他	3,562	890	652	163
		<u>\$ 2,004</u>		<u>(\$ 1,977)</u>
非流動項目：				
暫時性差異				
國外長期股權投資收益	(\$ 98,578)	(\$ 24,645)	(\$ 96,799)	(\$ 24,200)
其他	(4,703)	(1,176)	(4,600)	(1,150)
		(25,821)		(25,350)
累積換算調整數		(1,218)		1,996
		<u>(\$ 27,039)</u>		<u>(\$ 23,354)</u>

□

3. 未分配盈餘相關資訊：

	94年12月31日	93年12月31日
86年度以前	\$ 2,474	\$ 3,054
87年度以後	102,614	71,361
	<u>\$ 105,088</u>	<u>\$ 74,415</u>

□

4. 兩稅合一相關資訊：

	94年12月31日	93年12月31日
可扣抵稅額帳戶餘額	<u>\$ 10,827</u>	<u>\$ 7,799</u>
	<u>94年度</u>	<u>93年度</u>
預計(實際)盈餘分配之稅額扣抵比率	<u>10.55%(註1)</u>	<u>31.83%(註2)</u>

註1：係民國94年度預計之扣抵比率。

註2：係民國93年度實際之扣抵比率。

□

□本公司營利事業所得稅結算申報，業經稅捐稽徵機關核定至民國□□年度。□

□

□十三□普通股每股盈餘□

本公司資本結構為簡單資本結構，民國□□年及□□年度基本每股盈餘皆係依加權平均流通在外股數□□□□□□□股計算。□

□

□十四□用人、折舊、折耗及攤銷費用□均屬營業費用□

	94年1月1日 至12月31日	93年1月1日 至12月31日
用人費用		
薪資費用	\$ 34,791	\$ 35,773
勞健保費用	2,186	2,487
退休金費用	1,863	2,160
其他用人費用	1,139	2,332
折舊費用(註)	2,302	3,258
攤銷費用	-	650

註：民國 □□年及 □□年度之金額，不包含閒置資產及出租資產折舊費用A□□□□及A□□□□□帳列外營業外費用及損失。□

□

□十五□科目重分類□

本公司民國 □□年度財務報表中若干科目，業經重分類，俾與民國 □□年度之財務報表比較閱讀。□

五、關係人交易□

□一□關係人之名稱及關係□

關 係 人 名 稱	與 本 公 司 之 關 係
怡富萬電業有限公司(Everfull)	本公司之子公司
富林投資股份有限公司(富林)	本公司之子公司
良得國際(SAMOA)有限公司	本公司之子公司
良得日本股份有限公司	本公司之子公司
凱聯國際有限公司	本公司之孫公司
宏益投資(SAMOA)有限公司	本公司之孫公司
蘇州豐茂科技有限公司(蘇州豐茂)	本公司之曾孫公司
誠威有限公司(誠威)	本公司之孫公司
怡富萬科技深圳有限公司(怡富萬科技)	本公司之孫公司(註一)
靈巧有限公司	本公司之孫公司
蘇州泰鋒科技有限公司(蘇州泰鋒)	本公司之孫公司採權益法評價之被投資公司
良維科技股份有限公司(良維科技)	該公司董事長係本公司董事長之一等親(註二)
聯庚企業限有限公司(聯庚企業)	該公司董事長係本公司董事長之二等親(註三)
Everfull Electronics (Thailand) Co., Ltd. (Everfull-Thailand)	實質關係人

註一：該關係於民國 □□年間因新增加投資產生。□

註二：該關係已於民國 □□年 □月 □日選任。□

註三：該關係已於民國 □□年 □月 □日解除。□

□

□二與關係人間之重大交易事項□

1. 營業收入

	94 年 度		93 年 度	
	金 額	估營業收入淨額百分比	金 額	估營業收入淨額百分比
Everfull-Thailand	\$ 10,112	1	\$ 50,748	3
蘇州豐茂	103,199	6	68,519	4
其 他	15,609	1	27,332	2
	<u>\$ 128,920</u>	<u>8</u>	<u>\$ 146,599</u>	<u>9</u>

□□本公司銷貨予 □8□12..□□C(/.59 之交易價格係按實際進貨成本平均加價約 □□~□□，而收款條件係採月結 □□~□□天。□

□□本公司銷貨予蘇州豐茂之交易價格係按雙方議定，而收款條件係採月結 □□~□□天。□

□□本公司銷售予其他關係人之交易價格係按雙方議定，而收款條件係採月結 □□~□□天□

□□本公司對一般客戶之收款條件為月結 □□~□□天。□

□

□技術諮詢服務收入□

本公司民國 □□年及 □□年度因提供 □8□12.. 技術諮詢服務而認列之收入分別為A□□□□及A□□□□□帳列「營業費用」減項及「營業外收入」□。□

□

3. 進 貨

	94 年 度		93 年 度	
	金 額	估該科目百分比	金 額	估該科目百分比
Everfull	\$ 1,420,126	98	\$ 1,347,268	98
其 他	12,796	1	5,280	-
	<u>\$ 1,432,922</u>	<u>99</u>	<u>\$ 1,352,548</u>	<u>98</u>

本公司之進貨主要向關係人進貨。上開向 □8□12.. 進貨交易主要係購入商品，且本公司民國 □□年及 □□年度商品存貨僅向 □8□12.. 購入，其進貨價格由雙方議定，其付款條件係依 □8□12.. 資金需求支付。□

□

4. 應收帳款

	94 年 12 月 31 日		93 年 12 月 31 日	
	金 額	估該科目百分比	金 額	估該科目百分比
Everfull-Thailand	\$ -	-	\$ 34,756	7
蘇州豐茂	49,862	9	57,139	11
其 他	2,775	-	5,383	1
	<u>\$ 52,637</u>	<u>9</u>	<u>\$ 97,278</u>	<u>19</u>

□

5. 應付帳款

	94 年 12 月 31 日		93 年 12 月 31 日	
	金 額	佔該科目 百分比	金 額	佔該科目 百分比
Everfull	\$ 243,964	95	\$ 275,417	98
其 他	11,846	4	991	-
	<u>\$ 255,810</u>	<u>99</u>	<u>\$ 276,408</u>	<u>98</u>

□

□背書保證□

截至民國 □□年 □□月 □□日止，本公司為關係人之銀行借款提供保證情形請詳附註十一、□、□、□。

六、質押之資產□

本公司資產提供擔保明細如下：

資 產 名 稱	帳 面 價 值		擔 保 用 途
	94年12月31日	93年12月31日	
固定資產	\$ 83,260	\$ 83,951	長、短期借款
其他資產—出租資產	40,389	41,218	長、短期借款
	<u>\$ 123,649</u>	<u>\$ 125,169</u>	

□

七、重大承諾事項及或有事項□

無。□

八、重大之災害損失□

無。□

九、重大之期後事項□

無。□

□

十、其他□

□一 投資衍生性金融商品相關資訊：無。□

□二 非衍生性金融商品公平價值□

	94年12月31日		93年12月31日	
	帳面價值	公平價值	帳面價值	公平價值
<u>資 產</u>				
公平價值與帳面價值 相等之金融資產	\$ 713,667	\$ 713,667	\$ 687,348	\$ 687,348
短期投資	8,279	9,301	2,142	2,142
長期股權投資	367,670	367,670	288,101	288,101
預付退休金	1,849	473	1,746	2,926
<u>負 值</u>				
公平價值與帳面價值 相等之金融負債	387,662	387,662	336,457	336,457

本公司估計金融商品公平價值所使用之方法及假設如下：□

□短期金融商品以其在資產負債表上之帳面價值估計其公平價值，因為此類商品到期日甚近，其帳面價值應屬估計公平價值之合理基礎。此方法應用於現金、應收票據及帳款、其他應收款、存出□入□保證金、短期借款、應付票據及帳款、應付所得稅、應付費用、其他流動負債、一年或一營業週期內到期長期負債、長期負債。□

□短期投資係以公開之市場價格為公平價值。□

□長期股權投資，除部份採權益法評價而未達會計師簽證標準者，係以被投資公司資產負債表日自行結算財務報表之股權淨值為估計公平價值外，餘係以被投資公司經會計師查核簽證後財務報表之期末股權淨值為估計公平價值。□

□預付退休金，係以資產負債表日為衡量日之退休金精算報告中所列示之提撥狀況金額為公平價值。□

□

□以下空白□

□

十一、附註揭露事項

一、重大交易事項相關資訊

本公司依(89)台財證(六)第04754號函及(91)台財證(六)字第108366號函規定，列示民國94年度相關資訊如下：

- 怡富萬電業有限公司
- 雷林投資股份有限公司
- 良得國際(SAMOA)有限公司
- 良得日本股份有限公司
- 匯文科技股份有限公司
- 鈞聯國際有限公司
- 怡富萬科技深圳有限公司
- 宏益投資(SAMOA)有限公司
- 蘇州豐茂科技有限公司
- 靈巧有限公司

上述各轉投資公司以下所揭露相關資訊除良得日本股份有限公司因未達經會計師查核簽證標準，而逕以同期自編未經審核之財務報表認列外，餘係依據被投資公司所委任會計師查核簽證之財務報表評

1. 資金貸與他人情形：

貸出資金之公司	貸與對象	往來科目	本期末最高餘額	期末餘額	利率區間	資金貸與性質	業務往來金額	有短期融通資金之原因	提供擔保名稱	品價值	個別對象資金總額(註一)	資金貸與總額(註二)
怡富萬電業有限公司	鈞聯國際有限公司	其他應收關係人款	HK 1,388仟元	HK 1,159仟元	未計息	註三	\$ -	註三	無	無	\$ 167,226	\$ 167,226
	Everfull Electronics (Thailand) Co., Ltd.	其他應收關係人款	HK 2,267仟元	HK 2,267仟元	未計息	有短期融通資金必要	-	營運資金需求	無	無	167,226	167,226

註一：本公司及子公司對單一企業貸與資金總額，屬有業務往來者，以不超過業務往來金額為限；屬有短期融通資金必要者，以不超過本公司淨值之20%為限。

註二：本公司及子公司貸與資金總額，屬有業務往來者，以不超過本公司淨值之40%為限；屬有短期融通資金必要者，以不超過本公司淨值之20%為限。

註三：貸予鈞聯之資金，係購買建廠用地供怡富萬電業有限公司使用。

2. 為他人背書保證：

背書保證者公司名稱	被背書保證對象	對單一企業背書保證之金額(註)		本期最高背書保證金額		期末背書保證金額		以財產擔保之背書保證金額		累計背書保證金額佔最近期財務報表淨值之比率		背書保證最高限額
		金額	關係	金額	金額	金額	金額	金額	金額	金額	金額	
本公司	蘇州豐茂科技有限公司	\$ 167,226	本公司之孫公司	US1,550仟元	無	US 900仟元	無	4%	\$ 250,838	4%	\$ 250,838	最高限額
註：	本公司對子公司背書保證之總額不得逾本公司最近財務報表淨值之30%。對單一企業背書保證限額，每一公司以不超過本公司最近財務報表淨值20%為限；屬有業務往來者，以不超過最近一年度與本公司交易之總額為限。											

□ 以下空白 □

3. 期末持有有價證券情形：

本公司	持者之公司	有價證券種類及名稱	與有價證券發行人之關係	帳列科目	股數/單位數	票面金額	持股比例	市價	備註
本公司	本公司	受益憑證—倍樂維極成長基金	不適用	短期投資	490,154	\$ 3,018	-	\$ 2,245	
		股票—良納科技股份有限公司	該公司董事長之一等親	"	238,484	3,261	-	7,056	
		股票—怡富萬電業有限公司	本公司之子公司	長期投資	-	134,046	100%	134,046	
		股票—富林投資股份有限公司	"	"	5,400,000	63,177	100%	63,177	
本公司	本公司	股票—良得國際(SAMOA)有限公司	"	"	-	170,101	100%	170,101	
		股票—良得日本股份有限公司	"	"	200	346	100%	346	
		股票—匯文科技股份有限公司	本公司採權益法評價之被投資公司	"	"	984,000	32.80%	-	
		股票—良納科技股份有限公司	無	短期投資	505,001	12,010	-	14,938	
		股票—及成企業股份有限公司	"	"	9,467	325	-	159	
		股票—矽統科技股份有限公司	"	"	90,000	2,244	-	2,007	
		股票—創見資訊股份有限公司	"	"	27,000	1,684	-	1,739	
		股票—美隆工業股份有限公司	"	"	62,000	999	-	1,088	
		股票—瑞軒科技股份有限公司	"	"	250,000	3,230	-	3,488	
		股票—慧榮電子股份有限公司	"	"	70,000	2,010	-	1,932	
		股票—協勝電機股份有限公司	"	"	20,000	368	-	452	
		股票—旭品科技股份有限公司	"	"	75,000	3,806	-	3,848	
		股票—力鼎半導體股份有限公司	"	"	140,000	2,683	-	3,031	
		股票—鈺創科技股份有限公司	"	"	50,000	1,352	-	1,723	
		股票—茂德科技股份有限公司	"	"	275,000	2,715	-	3,465	
		股票—松普利科技股份有限公司	"	"	160,000	3,113	-	2,872	
股票—凱戴電子股份有限公司	"	"	50,000	728	-	815			
股票—廣理機械工程股份有限公司	"	"	80,000	1,403	-	1,688			
股票—凌嘉利科技股份有限公司	"	"	45,000	2,050	-	2,036			
股票—番科股份有限公司	"	"	50,000	1,694	-	1,745			
股票—旺矽科技股份有限公司	"	"	50,000	1,044	-	1,070			
股票—誠遠科技股份有限公司	"	"	10,000	841	-	882			
股票—祥德科技股份有限公司等	"	"	40,000	1,118	-	1,044			
股票—凱聯國際股份有限公司	本公司之孫公司	長期投資	-	4,175	-	-	-		
股票—怡富萬電業有限公司	"	"	-	HKD 10仟元	100%	HKD 10仟元	100%		
						HKD 2,334仟元		HKD 2,334仟元	

□□

持有之公司	交易對象	關係	進(銷)貨	金額	佔總進(銷)貨之比率	根列科目	期		本		備註
							與有價證券發行人之關係	賬面金額	持股比率	市價	
良得國際(SAMOA)有限公司	票一碧輝顧問(SAMOA)有限公司					長期投資	USD	962仟元	26%	USD	962仟元
宏益投資(SAMOA)有限公司	票一宏益投資(SAMOA)有限公司					"	USD	2,315仟元	100%	USD	2,315仟元
	一誠威有限公司					"	"	-	100%		-
	一靈巧有限公司					"	USD	1,896仟元	49%	USD	1,896仟元
宏益投資(SAMOA)有限公司	票一蘇州豐茂科技有限公司					"	USD	2,315仟元	100%	USD	2,315仟元
4. 累積買進或賣出同一有價證券之金額達新台幣一億元或實收資本額百分之二十以上者；無。											
5. 取得不動產之金額達新台幣一億元或實收資本額百分之二十以上者；無。											
6. 處份不動產之金額達新台幣一億元或實收資本額百分之二十以上者；無。											
7. 與關係人進、銷貨交易金額達新台幣一億元或實收資本額百分之二十以上者；											
交易情形											
進(銷)貨之公司	交易對象	關係	進(銷)貨	金額	佔總進(銷)貨之比率	授信期間	單價	授信期間	餘額	佔總應收(付)票據、帳款之比率	備註
本公司	怡富萬電業有限公司	本公司之子公司	進貨	\$ 1,420,126	98%	依怡富萬電業資金需求支付	不適用	不適用	(\$ 243,964)	95%	
怡富萬電業有限公司	本公司	本公司之子公司	銷貨	1,411,773	99%	依怡富萬電業資金需求支付	不適用	不適用	243,964	97%	
本公司	蘇州豐茂科技有限公司	本公司之曾孫公司	銷貨	103,199	6%	月結140~270天	不適用	約月結140~270天	49,862	9%	
蘇州豐茂科技有限公司	本公司	本公司之曾孫公司	進貨	103,199	41%	月結140~270天	不適用	約月結140~270天	(49,862)	33.22%	
8. 應收關係人款項達新台幣一億元或實收資本額百分之二十以上：											
應列應收款項之公司	交易對象	關係	應收關係人款項餘額	金額	週轉率	逾期應收關係人款項	處理方式	應收關係人款項	應收關係人款項	應收關係人款項	提列備抵
怡富萬電業有限公司	本公司	本公司之子公司	款項餘額	\$ 243,964	5.47次	不適用	不適用	期後收回金額	\$ 196,292	\$	呆帳金額
9. 從事衍生性商品交易；無。											

二 轉投資事業相關資訊 □

1. 轉投資事業明細:

本公司	投資公司名稱	被投資公司名稱	所在地區	主要營業項目	原始投資金額		上期期末	股數	期末		被投資公司本期(損)益	本期認列之投資(損)益	備註
					本期期末	佔面金額			比率	持有			
本公司	怡富萬電業有限公司	怡富萬電業有限公司	香港	從事電子配線組、電源訊號連接線、電源線組之生產及銷售	\$ 61,890	\$	61,890	-	100.00%	\$	31,051	(\$ 31,051)	子公司
	富林投資股份有限公司	富林投資股份有限公司	台北市	經營各種投資事業	54,000		54,000	5,400,000	100.00%		8,550		子公司
	良得國際(SAMOA)有限公司	良得國際(SAMOA)有限公司	薩摩亞	經營各種投資事業	USD 4,098仟元	USD	2,328仟元	-	100.00%		32,572		子公司
	良得日本股份有限公司	良得日本股份有限公司	日本	從事電子配線組、電源訊號連接線、電源線組之銷售	JPY10,000仟元	JPY	10,000仟元	200	100.00%		259		子公司
	匯文科技股份有限公司	匯文科技股份有限公司	台北市	經營電腦產品進出口業務	14,400		14,400	984,000	32.80%		-		採權益法評價之被投資公司
	怡富萬電業有限公司	凱聯國際有限公司	香港	不動產租賃	HKD 10仟元	HKD	10仟元	-	100.00%		-		不適用
	怡富萬科技深圳有限公司	怡富萬科技深圳有限公司	中國大陸	經營電線、電纜、各類電子計算機及各類電子計算機及通訊設備、零組件和電子安定器及塑膠製品的設計與開發	HKD 2,334仟元	HKD	-	-	100.00%		10仟元		不適用
	良得國際(SAMOA)有限公司	碧輝顧問(SAMOA)有限公司	薩摩亞	塑料扣之生產及銷售	USD 558仟元	USD	558仟元	-	26.00%		USD 736仟元		不適用
	宏源投資(SAMOA)有限公司	宏源投資(SAMOA)有限公司	薩摩亞	經營各種投資事業	USD 1,500仟元	USD	1,500仟元	-	100.00%		USD 828仟元		不適用
	誠成有限公司	誠成有限公司	薩摩亞	從事網路連接之生產及銷售	USD 120仟元	USD	250仟元	-	100.00%		USD 1仟元		不適用

投資公司名稱	被投資公司名稱	地區	主要營業項目	原始投資金額		期數	持	被投資公司	本期認列之
				本期期末	上期期末				
良得國際(SAMOA)有限公司	靈巧有限公司	薩摩亞	經營各種投資事業	USD 1,900仟元	-	-	49.00%	USD1,896仟元 (USD 5仟元)	不適用
宏益投資(SAMOA)有限公司	蘇州豐茂科技有限公司	中國大陸	生產新型儀表元器件、新型電子元器件及相關產品	USD 1,500仟元	USD 1,500仟元	-	100.00%	USD2,315仟元 RMB6,788仟元	不適用

註1：係依同期間各該公司自結報表認列之。

註2：係依該公司經會計師查核之財務報表。

2. 轉投資公司重大交易事項相關資訊詳附註十一(一)。

三大陸投資資訊

1. 投資大陸公司之基本資料：

大陸被投資公司名稱	主要營業項目	實收資本額	投資方式	本台累積投資金額	自期初起自累積匯出金額	本期匯出或收回投資金額		本期期末自台灣匯出累積投資金額	本公司直接或間接或間接投資之持股比例	本期認列投資損益	期末帳面價值	截至本期末止已匯回台灣之投資收益
						匯出	匯回					
蘇州豐茂科技有限公司	生產銷售新型儀表元器件、新型電子元器件、電力電子元器件及相關產品	US 1,500仟元	註1	US 1,500仟元	-	-	-	US 1,500仟元	100%	US 828仟元 註3	US 2,315仟元 註3	-
怡富萬科技深圳有限公司	經營電錶、電纜、各類電子計量儀表及通訊設備、零組件和電子安定器及塑膠製品的设计和開發	US 300仟元	註2	-	-	US 300仟元	-	US 300仟元	100%	- 註3	- 註3	-

本期期末大陸地區投資金額	計自大陸地區匯出金額	淨額	社會規定
US 3,700仟元	US 3,800仟元	\$	334.451

註1：係透過間接持股100%之孫公司轉投資。

註2：係透過直接持股100%之子公司轉投資。

註3：係依該公司經會計師查核之財務報表。

2. 投資大陸之來料加工廠

(1) 本公司於民國88年透過轉投資事業怡富瑞電業有限公司，於大陸廣東省深圳承租工廠，以來料加工方式投資營運，該來料加工廠並未具法人主體，係隸屬於怡富瑞電業有限公司之生產工廠，主要營業項目為從事電子配線組、訊號連接線、電源線組之生產及銷售。

(2) 本公司於民國01年透過轉投資事業良得國際(SAMOA)有限公司之被投資公司碧耀顧問(SAMOA)有限公司，於大陸廣東省深圳承租工廠，以來料加工方式投資營運，該來料加工廠並未具法人主體，係隸屬於碧耀顧問(SAMOA)有限公司之生產工廠，主要營業項目為從事塑料粒之生產及銷售。

3. 本公司直接或間接由第三地區事業與轉投資大陸被投資公司所發生之重大交易事項，暨其價格、付款條件、未實現損益及其他有助於了解大陸投資對於財務報表影響之有關資訊：

(1) 進貨金額及百分比與相關應付款項之期末餘額及百分比：

大陸投資公司名稱	進貨金額	佔本公司 該項比率	應付款項餘額	佔本公司 該項比率
蘇州豐茂科技有限公司	\$ 12,796	1%	\$ 11,846	4%

交易價格係由雙方議定之，條件係月結90天。

(2) 銷貨金額及百分比與相關應收款項之期末餘額及百分比：

大陸投資公司名稱	銷貨金額	佔本公司 該項比率	應收款項餘額	佔本公司 該項比率
蘇州豐茂科技有限公司	\$ 103,199	6%	\$ 49,882	9%

交易價格係由雙方議定之，收款條件係月結140~270天。

(3) 財產交易金額及其所產生之損益數額：無。

(4) 票據買賣、保匯或提供擔保品之期末餘額及目的：詳附註十一(一)2。

(5) 資金融通、最高限額、期末餘額、利率區間及當期利息總額：無。

(6) 其他對當期損益或財務狀況有重大影響之交易事項，如勞務之提供或收受等：無。

□

十二、部門別財務資訊

一 產業別資訊：本公司民國 94 年及 93 年度主要從事電子配線組、訊號連接線、電源線組之生產及銷售，屬單一產業公司，故無須揭露產業別資訊。

二 地區別資訊：本公司民國 94 年及 93 年度並無國外營運部門。

(三) 外銷銷貨資訊：

地 區		94 年 度	93 年 度
亞 洲		\$ 1,445,859	\$ 1,327,155
美 洲		69,954	102,956
歐 洲		19,273	3,194
合 計		<u>\$ 1,535,086</u>	<u>\$ 1,433,305</u>

(四) 重要客戶資訊：本公司占損益表上收入金額10%以上之客戶明細如下：

客 戶	94 年 度		93 年 度	
	銷貨金額	估該科目 百分比	銷貨金額	估該科目 百分比
高 效	\$ 274,031	17	\$ 301,736	19

以下空白

□□

□

五、最近年度經會計師查核簽證之母子公司合併財務報表□

□

會計師查核報告□

□□□財審報字第□□□□□□號□

□

台灣良得電子股份有限公司□□公鑒□

台灣良得電子股份有限公司及其子公司民國九十四年及九十三年十二月三十一日之合併資產負債表，暨民國九十四年及九十三年一月一日至十二月三十一日之合併損益表、合併股東權益變動表及合併現金流量表，業經本會計師查核竣事。上開合併財務報表之編製係管理階層之責任，本會計師之責任則為根據查核結果對上開合併財務報表表示意見。列入上開合併財務報表之子公司一怡富萬電業有限公司，其財務報表未經本會計師查核，而係由其他會計師查核。因此，本會計師對上開合併財務報表所表示之意見中，有關怡富萬電業有限公司列入合併財務報表之金額及附註十一所揭露之相關被投資公司資訊，係依據其他會計師之查核報告。民國九十四年及九十三年十二月三十一日怡富萬電業有限公司之資產總額佔台灣良得電子股份有限公司及其子公司合併財務報表中合併資產總額分別為□□□及□□□，營業收入淨額則分別佔民國九十四年度及九十三年度合併營業收入淨額之□□及□□。□

本會計師係依照「會計師查核簽證財務報表規則」及中華民國一般公認審計準則規劃並執行查核工作，以合理確信合併財務報表有無重大不實表達。此項查核工作包括以抽查方式獲取合併財務報表所列金額及所揭露事項之查核證據、評估管理階層編製合併財務報表所採用之會計原則及所作之重大會計估計，暨評估合併財務報表整體之表達。本會計師相信此項查核工作及其他會計師之查核報告可對所表示之意見提供合理之依據。□

依本會計師之意見，基於本會計師之查核結果及其他會計師之查核報告，第一段所述合併財務報表在所有重大方面係依照「證券發行人財務報告編製準則」及中華民國一般公認會計原則編製，足以允當表達台灣良得電子股份有限公司及其子公司民國九十四年及九十三年十二月三十一日之財務狀況，暨民國九十四年及九十三年一月一日至十二月三十一日之經營成果與現金流量。□

□

如合併財務報表附註一（二）所述，台灣良得電子股份有限公司及其子公司民國九十三年度部分子公司之資產總額及營業收入均未達其各該科目金額之 □□□，而依修訂前財務會計準則公報第七號「合併財務報表」之規定，未納入民國九十三年度合併財務報表之合併個體；自民國九十四年度起，台灣良得電子股份有限公司對直接或間接具有控制能力之子公司均全數納入合併財務報表之編製個體，且依民國九十三年十二月九日修訂之上開公報規定，不追溯重編民國九十三年度合併財務報表。□

□

□

□

□

□

□

□

□

□

資 誠 會 計 師 事 務 所
會 計 師：

王 嘉 瑜



周 筱 嫻



前財政部證期會：(84)台財證(六)第 13377 號
核准簽證文號：(85)台財證(六)第 68700 號

民 國 九 十 五 年 三 月 二 十 日

台灣良序電子股份有限公司
合併資產負債表
民國93年12月31日

單位：新台幣千元

	93年	92年	91年	90年	89年
資產	金	源	金	源	金
流動資產	A	源	A	源	源
現金及約當現金	附註四(一)	源	附註四(七及六)	源	源
短期投資	源	源	源	源	源
應收帳款淨額	附註四(二)	源	源	源	源
應收帳款一關係人淨額	附註五	源	源	源	源
其他應收款	源	源	源	源	源
存貨	附註四(三)	源	源	源	源
其他流動資產	附註四(九)	源	源	源	源
流動資產合計	源	源	源	源	源
非流動資產	B	源	源	源	源
基金及長期投資	附註四(四)	源	源	源	源
採權益法之長期投資	源	源	源	源	源
基金及長期投資合計	源	源	源	源	源
固定資產	附註六	源	源	源	源
成本	源	源	源	源	源
土地	源	源	源	源	源
房屋及建築	源	源	源	源	源
機器設備	源	源	源	源	源
其他設備	源	源	源	源	源
減：累計折舊	附註四(五)	源	源	源	源
未完工程及預付設備款	源	源	源	源	源
固定資產淨額	源	源	源	源	源
無形資產	源	源	源	源	源
其他無形資產	源	源	源	源	源
其他資產	源	源	源	源	源
出租資產	附註四(六及六)	源	源	源	源
閒置資產	源	源	源	源	源
存出保證金	源	源	源	源	源
其他資產一其他	源	源	源	源	源
其他資產合計	源	源	源	源	源
資產總計	A	源	源	源	源
負債及股東權益	源	源	源	源	源
流動負債	源	源	源	源	源
短期借款	附註四(七及六)	源	源	源	源
應付票據	源	源	源	源	源
應付帳款	源	源	源	源	源
應付何得稅	附註四(十四)	源	源	源	源
應付費用	附註四(八)	源	源	源	源
一年或一營業週期內到期長期負債	源	源	源	源	源
其他流動負債	附註四(十四)	源	源	源	源
流動負債合計	源	源	源	源	源
非流動負債	源	源	源	源	源
長期借款	源	源	源	源	源
其他負債	源	源	源	源	源
遞延所得稅負債一非流動	附註四(十四)	源	源	源	源
其他負債合計	源	源	源	源	源
負債總計	源	源	源	源	源
股東權益	源	源	源	源	源
股本	源	源	源	源	源
普通股股本	附註四(十)	源	源	源	源
資本公積	附註四(十一)	源	源	源	源
普通股溢價	源	源	源	源	源
保留盈餘	源	源	源	源	源
法定盈餘公積	附註四(十二)	源	源	源	源
特別盈餘公積	源	源	源	源	源
未分配盈餘	附註四(十三)	源	源	源	源
股東權益其他調整項目	源	源	源	源	源
累積換算調整數	源	源	源	源	源
股東權益總計	源	源	源	源	源
負債及股東權益總計	A	源	源	源	源

請參閱後附合併財務報表附註暨資誠會計師事務所王嘉瑞、周筱安會計師民國九十五年三月二十日查核報告。

董事長：



經理人：



會計主管：



台灣良得電子股份有限公司

合併損益表

民國94年及93年1月1日至12月31日

單位：新台幣仟元
除每股盈餘為新台幣元外

	94年		93年	
	金額	金額	金額	金額
營業收入				
銷貨收入	A	A		
銷貨退回				
銷貨折讓				
銷貨收入淨額				
加工收入				
營業收入合計				
銷貨成本(附註四十六及五)				
營業毛利				
營業費用(附註四十六)				
推銷費用				
管理及總務費用				
研究發展費用				
營業費用合計				
營業淨利				
營業外收入及利益				
採權益法認列之投資收益(附註四)				
處分投資利益				
兌換利益				
什項收入				
營業外收入及利益合計				
營業外費用及損失				
利息費用				
採權益法認列之投資損失(附註四)				
兌換損失				
減損損失(附註三)				
什項支出(附註四十六)				
營業外費用及損失合計				
繼續營業部門稅前淨利				
所得稅費用(附註四十四)				
BB 合併總損益	A	A		
歸屬於：				
合併淨損益	A	A		
稅前				
稅後				
基本每股盈餘(附註四十五)				
本期淨利	A	A		

請參閱後附合併財務報表附註暨資誠會計師事務所
王嘉瑜、周筱姿會計師民國九十五年三月二十日查核報告。

董事長：



經理人：



會計主管：




台灣良得電子股份有限公司
合併現金流量表
民國94年及93年1月1日至12月31日

單位：新台幣仟元□

□		□□□□□□年□□□□□□度	□	□□□□□□年□□□□□□度
	營業活動之現金流量 □			
	□合併總損益	A		
	□調整項目			
	□短期投資市價回升利益□未實現跌價損失			
	□備抵呆帳本期提列數□轉列收入			
	□存貨呆滯損失提列數			
	□依權益法評價認列之投資□利益□損失			
	□長期投資永久性跌價損失			
	□折舊費用□含閒置及出租資產提列數			
	□處分固定及閒置資產□收益□損失			
	□備抵閒置資產跌價損失轉列收入數			
	□固定資產報廢損失			
	□閒置資產提列減損損失			
	□各項攤提			
	□資產及負債科目之變動			
	□應收票據淨額			
	□應收帳款淨額			
	□其他應收款			
	□存貨			
	□遞延所得稅資產□流動			
	□其他流動資產			
	□應付票據			
	□應付帳款			
	□應付帳款—關係人			
	□應付所得稅			
	□應付費用			
	□其他流動負債			
	□遞延所得稅負債□非流動			
	□營業活動之淨現金流入			

□
續□次□頁

台灣良得電子股份有限公司
合併現金流量表

民國94年及93年1月1日至12月31日

<input type="checkbox"/> 投資活動之現金流量 <input type="checkbox"/>			
<input type="checkbox"/> 短期投資增加	<input type="checkbox"/> A	<input type="checkbox"/> A	<input type="checkbox"/>
<input type="checkbox"/> 其他應收款關係人款減少	<input type="checkbox"/>	<input type="checkbox"/>	<input type="checkbox"/>
<input type="checkbox"/> 取得長期股權投資(子公司)	<input type="checkbox"/>	<input type="checkbox"/>	<input type="checkbox"/>
<input type="checkbox"/> 取得長期投資價款(非子公司)	<input type="checkbox"/>	<input type="checkbox"/>	<input type="checkbox"/>
<input type="checkbox"/> 長期股權投資解約退回款	<input type="checkbox"/>	<input type="checkbox"/>	<input type="checkbox"/>
<input type="checkbox"/> 購置固定資產價款	<input type="checkbox"/>	<input type="checkbox"/>	<input type="checkbox"/>
<input type="checkbox"/> 處分固定及閒置資產價款	<input type="checkbox"/>	<input type="checkbox"/>	<input type="checkbox"/>
<input type="checkbox"/> 其他資產增加	<input type="checkbox"/>	<input type="checkbox"/>	<input type="checkbox"/>
<input type="checkbox"/> 存出保證金本期增加(減少)數	<input type="checkbox"/>	<input type="checkbox"/>	<input type="checkbox"/>
<input type="checkbox"/> 投資活動之淨現金流出	<input type="checkbox"/>	<input type="checkbox"/>	<input type="checkbox"/>
<input type="checkbox"/> 融資活動之現金流量 <input type="checkbox"/>			
<input type="checkbox"/> 短期借款增加(減少)	<input type="checkbox"/>	<input type="checkbox"/>	<input type="checkbox"/>
<input type="checkbox"/> 舉借長期借款	<input type="checkbox"/>	<input type="checkbox"/>	<input type="checkbox"/>
<input type="checkbox"/> 償還長期借款	<input type="checkbox"/>	<input type="checkbox"/>	<input type="checkbox"/>
<input type="checkbox"/> 存入保證金(減少)增加	<input type="checkbox"/>	<input type="checkbox"/>	<input type="checkbox"/>
<input type="checkbox"/> 發放員工紅利及董監事酬勞	<input type="checkbox"/>	<input type="checkbox"/>	<input type="checkbox"/>
<input type="checkbox"/> 發放現金股利	<input type="checkbox"/>	<input type="checkbox"/>	<input type="checkbox"/>
<input type="checkbox"/> 融資活動之淨現金流入(流出)	<input type="checkbox"/>	<input type="checkbox"/>	<input type="checkbox"/>
<input type="checkbox"/> 匯率換算調整數 <input type="checkbox"/>			
<input type="checkbox"/> 子公司首次併入影響數 <input type="checkbox"/>			
<input type="checkbox"/> 本期現金及約當現金(減少)增加	<input type="checkbox"/>	<input type="checkbox"/>	<input type="checkbox"/>
<input type="checkbox"/> 期初現金及約當現金餘額	<input type="checkbox"/>	<input type="checkbox"/>	<input type="checkbox"/>
<input type="checkbox"/> 期末現金及約當現金餘額	<input type="checkbox"/> A	<input type="checkbox"/> A	<input type="checkbox"/>
<input type="checkbox"/> 現金流量資訊之補充揭露 <input type="checkbox"/>			
<input type="checkbox"/> 本期支付利息	<input type="checkbox"/> A	<input type="checkbox"/> A	<input type="checkbox"/>
<input type="checkbox"/> 本期支付所得稅	<input type="checkbox"/> A	<input type="checkbox"/> A	<input type="checkbox"/>

請參閱後附合併財務報表附註暨資誠會計師事務所
王嘉瑜、周筱姿會計師民國九十五年三月二十日查核報告。

董事長：



經理人：



會計主管：



台灣良得電子股份有限公司有限公
合併財務報表附註
民國 年及 年 月 日

單位：新台幣仟元
 除特別註明者外

一、公司沿革

一 本公司－台灣良得電子股份有限公司

台灣良得電子股份有限公司以下簡稱「本公司」係依中華民國公司法於民國 年 月 日設立，主要從事各種電腦系統電源傳輸線組、電器類電源傳輸線組、資訊週邊產品訊號連結線、通訊系統高效連接線組、環保節能電子安定器、電子式電源開關及光纖被動原件等製造、加工及買賣業務。本公司股票原奉財政部證券暨期貨管理委員會核准於財團法人中華民國證券櫃檯買賣中心上櫃，並於 年 月 日掛牌買賣；嗣奉台灣證券交易所核准自民國 年 月 日股票轉上市掛牌買賣。截至 年 月 日止，本公司及合併子公司員工人數約為 人。

二 列入合併財務報表編製個體內之子公司及其變動情形

投資公司名稱	子公司名稱	業務性質	所持股權百分比		備註
			94年 12月31日	93年 12月31日	
台灣良得電子股份有限公司	怡富萬電業有限公司	從事電子配線組、訊號連接線、電源線組之生產及銷售	100.00%	100.00%	註2
	富林投資股份有限公司	經營各種投資事業	100.00%	100.00%	註1、註2
	良得國際(SAMOA)有限公司	"	100.00%	100.00%	註2
	良得日本股份有限公司	從事電子配線組、訊號連接線、電源線組之銷售	100.00%	100.00%	註1、註3
怡富萬電業有限公司	凱聯國際有限公司	不動產租賃	100.00%	100.00%	註2

投資公司名稱	子公司名稱	業務性質	所持股權百分比		備註
			94年 12月31日	93年 12月31日	
怡富萬電業有限公司	怡富萬科技深圳有限公司	經營電線、電纜、各類電子計算機及通訊設備、零組件和電子安定器及塑膠製品之設計與開發	100.00%	—	註2、註4
良得國際(SAMOA)有限公司	宏益投資(SAMOA)有限公司	經營各種投資事業	100.00%	100.00%	註2
	誠威有限公司	從事訊號連接線之生產及銷售	100.00%	100.00%	註2
宏益投資(SAMOA)有限公司	蘇州豐茂科技有限公司	生產新型儀表元器件、新型電子器件、電力電子元器及相關產品	100.00%	100.00%	註2

註□：本公司於民國□□年度因首次適用修訂後財務會計準則公報第□號「合併財務報表」新增之合併個體。□

註□：係依各該公司同期經會計師查核之財務報表編入本合併財務報表。□

註□：係依各該公司自編未經會計師查核之財務報表編入本合併財務報表。□

註□：係子公司□□年度新增投資之孫公司。□

- 三□未直接或間接持有被投資公司超過半數有表決權股份但視為子公司：無。□
- 四□直接或間接持有被投資公司超過半數有表決權但未構成控制之原因：無。□
- 五□未列入本合併財務報表之從屬公司：無。□
- 六□子公司會計期間不同之調整及處理方式：無。□
- 七□國外子公司營業之特殊風險：無。□
- 八□子公司將資金移轉予母公司之能力受有重大限制：無。□
- 九□子公司持有母公司發行證券之內容：無。□
- 十□子公司發行轉換公司債及新股之有關資料：無。□

二、重要會計政策之彙總說明□

本合併財務報表係依「證券發行人財務報告編製準則」及中華民國一般公認會計原則編製。重要會計政策彙總說明如下：□

□一□合併財務報表編製原則□

民國□□年度(含□以前，本公司持有被投資公司股權比例超過□□□並符合下列條件之子公司，其財務報表始編入合併財務報表：□

□

□□其總資產或營業收入達本公司各該項金額之□□。□

□□個別子公司總資產或營業收入雖未達編入合併財務報表標準，惟其所有未達編入合併報表標準之子公司合計總資產或營業收入已達本公司各該項金額□□以上者，仍應將總資產或營業收入達本公司各該項金額□□以上之子公司編入合併財務報表。□

本公司依中華民國財務會計準則公報第七號「合併財務報表」之規定，自民國□□年□月□日起，對於直接或間接持有有表決權股份超過□□%以上之被投資公司及其他雖直接或間接持有有表決權股份未超過□□%，但符合有控制能力之條件者，於編製合併財務報表時，全數納入合併個體。另於首次適用修訂後財務會計準則公報第七號「合併財務報表」時，不追溯重編以前年度合併財務報表。另依相關法令之規定，自民國□□年上半年度起，於編製半年度及年度財務報表時，均須編製合併財務報表。□

本公司與子公司相互間之所有交易事項及資產負債科目餘額，均於編製合併財務報表時予以沖銷。對於取得子公司及其合併個體股權之成本與股權淨值之差異所產生之合併借項，如無法分析其產生原因者，按十年平均攤銷。□

□二 子公司外幣財務報表換算基礎□

海外子公司之外幣財務報表，係依下列基礎換算為新台幣：所有資產及負債係以資產負債表日匯率為換算基礎，股東權益係按歷史匯率換算，損益科目則按該年度加權平均匯率換算。外幣財務報表換算所產生之兌換差額，依子公司持股比例計算列為累積換算調整數，並單獨列示於股東權益項下。□

□三 外幣交易□

本公司之會計記錄係以新台幣為記帳單位，子公司則以當地貨幣為記帳單位；外幣交易事項係按交易日之即期匯率換算成新台幣入帳，其與實際收付時之兌換差異，列為當期損益；期末並就外幣資產負債餘額，依資產負債表日之即期匯率予以調整，因調整而產生之兌換差額列為當期損益。□

□四 短期投資□

短期投資係以取得成本為入帳基礎，成本之計算採加權平均法，期末並按成本與市價孰低法採總額比較法評價，跌價損失列入當期損益。比較成本與市價時，國內外上市□櫃□公司股票係以會計期間最末一個月公開市場平均收盤價為市價，開放型基金則以資產負債表日每單位淨資產價值為市價。□

□五 備抵呆帳□

備抵呆帳係依過去實際發生呆帳之經驗，衡量資產負債表日應收票據、應收帳款、其他應收款及催收款項等各項債權之帳齡及收回可能性，予以評估提列。□

六 存 貨

以取得成本為入帳基礎，採永續盤存制，成本之計算採加權平均法，期末存貨除就呆滯及過時部份提列備抵呆滯損失外，並就其餘部份按成本與市價孰低法採總額法評價，比較成本與市價時，原料及物料係以重置成本為市價，在製品、製成品及商品則以淨變現價值為市價；呆滯及跌價損失列為當期損失。□

七 長期股權投資

- 長期股權投資以取得成本為入帳基礎，持有被投資公司有表決權之股份低於 □□且對被投資公司無重大影響力者，如被投資公司為非上市櫃公司，按成本法評價，惟若有充分證據顯示投資之價值確已減損且回復希望甚小時，則承認投資損失，列入當期損益，並以承認損失後之該投資帳面價值作為新成本。□
- 對於持有被投資公司表決權股份達 □□以上或具有重大影響力者，採權益法評價，長期股權投資成本與取得股權淨值間之差異，如無法分析其產生原因者，按五年攤銷。凡與被投資公司間交易所產生之未實現內部損益，均加以沖銷。□
- 海外投資按權益法評價時，被投資公司財務報表轉換所產生之「累積換算調整數」，本公司依持股比例認列之，作為股東權益之調整項目。□

八 固定資產及非營業用資產

- 固定資產係以成本為入帳基礎。對於購建資產達到可使用狀態前相關利息支出並予以資本化。凡支出效益及於以後各期之重大增置及改良支出作為資本支出，列入固定資產；經常性修理及維護支出，則列為支出年度費用。□
- 固定資產及非營業用資產報廢或處分時，成本及累計折舊均自相關科目沖銷，所產生之處分資產損益，列入當年度營業外損益。□
- 折舊之提列係依估計經濟耐用年數採直線法計提。到期已提足而尚在使用之固定資產，仍繼續提列折舊。主要固定資產之耐用年數除房屋及建築為 □□~□□年外，餘為 □~□□年。□
- 未供營業使用之固定資產，依性質按其淨變現價值或帳面價值較低者，轉列其他資產，所計提之折舊費用帳列於營業外費用及損失項下。□

九 無形資產

係土地使用權，以取得成本為入帳基礎，並自廠房完工後，按土地使用權剩餘年限平均攤銷。□

十 退休金計劃及淨退休金成本

退休金辦法屬確定給付退休辦法者，係依據精算結果認列淨退休金成本，淨退休金成本包括當期服務成本、利息成本、基金資產之預期報酬及未認列過渡性淨給付義務與退休金損益之攤銷數。未認列過渡性淨給付義務按 □□年攤提。退休金辦法屬確定提撥退休辦法者，則依權責發生基礎將應提撥之退休基金數額認列為當期之退休金成本。□

□

□十一 所得稅

□□本公司及其合併個體所得稅之計算，係依財務會計準則公報第□□號「所得稅之會計處理準則」之規定，作跨期間與同期間之所得稅分攤；將暫時性差異、虧損扣抵及所得稅抵減所產生之所得稅影響數認列為遞延所得稅資產或負債，再評估其遞延所得稅資產之可實現性，認列其備抵評價金額。遞延所得稅資產或負債依據其所屬資產或負債之分類或預期回轉期間之長短，劃分為流動或非流動項目。以前年度溢、低估之所得稅，列為當年度所得稅費用之調整項目。□

□□本公司未分配盈餘加徵□□%營利事業所得稅部份，於股東會決議分配盈餘之日列為當期費用。□

□十二 收入及成本

收入於獲利過程大部份已完成，且已實現或可實現時認列，相關成本配合收入於發生時承認。費用則依權責發生制於發生時認列為當期費用。□

□十三 會計估計

本公司於編製財務報表時，業已依照中華民國一般公認會計準則之規定，對財務報表所列金額及或有事項，作必要之衡量、評估與揭露，其中包括若干假設及估計之採用，惟該等假設及估計與實際結果可能存有差異。□

□十四 資產減損

□□自民國□□年□月□日起，當環境變更或某事件發生而顯示本公司及合併子公司所擁有的資產其可回收金額低於其帳面價值時，應認列減損損失。可回收金額是指一項資產的淨公平價值或其使用價值，兩者較高者。淨公平價值是指一項資產在公平交易下的情況下可收到的淨處分金額，而使用價值是指將一項資產在未來可使用年限內可產生的預計現金流量予以折現計算。□

□□當以前年度認列資產減損的情況不再存在時，則可在以前年度提列損失金額的範圍內予以迴轉。已認列之商譽減損損失不得迴轉。□

三、會計變動之理由及其影響

□一 本公司自民國□□年□月□日起，採用新發布財務會計準則公報第三十五號資產減損之會計處理準則。此項會計原則變動使民國□□年□□月□□日之總資產一閒置資產減少A□□□□□，並於民國□□年度認列減損損失A□□□□□，帳列損益表；認列減損損失使民國□□年度每股盈餘減少□□□□元。□

□二 合併個體變動之說明，請詳附註一□二□，因首次適用新公報，致部分子公司納入民國□□年度編入合併財務報表，使合併財務報表編製個體變動。此項會計變動對民國□□年度之合併總資產及合併營業收入影響數分別為A□□□□□及A□□□□□。□

四、重要會計科目之說明

一、現金

	94年12月31日	93年12月31日
活期及支票存款	\$ 149,892	\$ 140,495
定期存款	35,085	47,565
庫存現金	1,686	1,156
	<u>\$ 186,663</u>	<u>\$ 189,216</u>

二、應收帳款淨額

	94年12月31日	93年12月31日
應收帳款－非關係人	\$ 654,768	\$ 497,008
減：備抵呆帳	(7,016)	(4,037)
	<u>\$ 647,752</u>	<u>\$ 492,971</u>

三、存貨

	94年12月31日	93年12月31日
原物料	\$ 92,904	\$ 69,095
在製品	13,119	7,193
製成品	81,185	53,158
商 品	9,124	12,776
	196,332	142,222
減：備抵存貨呆滯及跌價損失	(17,530)	(17,087)
	<u>\$ 178,802</u>	<u>\$ 125,135</u>

四、長期股權投資

被投資公司	評價基礎	94年12月31日		93年12月31日	
		金額	持股比例	金額	持股比例
富林投資股份有限公司	權益法	\$ -	-	\$ 54,627	100%
碧耀顧問(SAMOA)有限公司	權益法	31,602	26%	23,746	26%
誠威有限公司	權益法	-	-	4,095	100%
良得日本股份有限公司	權益法	-	-	108	100%
靈巧有限公司	權益法	62,283	49%	-	-
懋懋科技股份有限公司	成本法	276	0.19%	-	-
祥德科技股份有限公司	成本法	1,980	0.13%	-	-
艾克爾科技股份有限公司	成本法	1,027	0.02%	-	-
互力精密化學股份有限公司	成本法	785	0.34%	-	-
金勝電子股份有限公司	成本法	107	0.12%	-	-
		<u>\$ 98,060</u>		<u>\$ 82,576</u>	

本公司民國 94 年及 93 年度採權益法評價認列之投資損益，其中除良得日本股份有限公司因未達須經會計師查核簽證標準，而逕依其同期自編未經查核之財務報表認列外，餘係依被投資公司所委任會計師查核簽證之財務報表評價而得。

□

□五 累計折舊 □

	<u>94年12月31日</u>	<u>93年12月31日</u>
房屋及建築	\$ 24,573	\$ 20,926
機器設備	117,326	97,702
其他設備	55,970	46,907
	<u>\$ 197,869</u>	<u>\$ 165,535</u>

□六 出租資產 □

	<u>94年12月31日</u>	<u>93年12月31日</u>
成本		
土地	\$ 35,011	\$ 35,011
房屋及建築	51,322	51,322
	86,333	86,333
減：累計折舊	(17,630)	(16,350)
	<u>\$ 68,703</u>	<u>\$ 69,983</u>

□七 短期借款 □

	<u>94年12月31日</u>	<u>93年12月31日</u>
信用借款	\$ 60,000	\$ 34,914
擔保借款	17,000	-
	<u>\$ 77,000</u>	<u>\$ 34,914</u>
利率區間	<u>1.93%~1.96%</u>	<u>3.18%</u>

□八 應付費用 □

	<u>94年12月31日</u>	<u>93年12月31日</u>
應付薪資及年終獎金	\$ 34,657	\$ 32,110
應付模具費	22,448	4,712
應付運輸費	5,067	5,066
其他	7,404	24,791
	<u>\$ 69,576</u>	<u>\$ 66,679</u>

□九 退休基金 □

□本公司依據「勞動基準法」之規定，訂有確定給付之退休辦法，適用於民國 □□年 □月 □日實施「勞工退休金條例」前所有正式員工之服務年資，以及於實施「勞工退休金條例」後選擇繼續適用勞動基準法員工之後續服務年資。員工符合退休條件者，退休金之支付係根據服務年資及退休前 □個月之平均薪資計算，□□年以內□含□的服務年資每滿一年給予兩個基數，超過 □□年之服務年資每滿一年給予一個基數，惟累積最高以 □□個基數為限。本公司按月就薪資總額 □□□□提撥退休基金，以勞工退休準備金監督委員會之名義專戶儲存於中央信託局。□

□

本公司依精算報告認列之相關資訊如下：

(1) 有關退休金精算假設彙總如下：

	94年12月31日	93年12月31日
折現率	3.00%	2.50%
未來薪資水準增加率	2.50%	1.00%
退休基金資產預期報酬率	3.00%	2.50%

□

(2) 退休金提撥狀況表：

	94年12月31日	93年12月31日
給付義務：		
既得給付義務	(\$ 30)	\$ -
非既得給付義務	(19,612)	(17,853)
累積給付義務	(19,642)	(17,853)
未來薪資增加之影響數	(5,594)	(3,145)
預計給付義務	(25,236)	(20,998)
退休基金資產公平價值	25,709	23,924
提撥狀況	473	2,926
未認列過渡性淨給付義務	195	292
未認列退休金損失	1,181	(1,472)
預付退休金	\$ 1,849	\$ 1,746
既得給付	(\$ 30)	\$ -

□

(3) 淨退休金成本之內容：

	94 年 度	93 年 度
服務成本	\$ 1,271	\$ 2,042
利息成本	688	624
退休基金資產之預期報酬	(731)	(603)
攤銷數	97	97
淨退休金成本	\$ 1,325	\$ 2,160

□

□自民國 □□年 □月 □日起，本公司依據「勞工退休金條例」，訂有確定提撥之退休辦法，適用於本國籍之員工。本公司就員工選擇適用「勞工退休金條例」所定之勞工退休金制度部分，每月按不低於薪資之 □□提繳勞工退休金至勞保局員工個人帳戶，員工退休金之支付依員工個人之退休金專戶及累積收益之金額採月退休金或一次退休金方式領取。民國 □□年度本公司依上開退休金辦法認列之退休金成本為A□□□。□

□本公司之子公司及其合併個體採確定提撥退休辦法者，依其所在地當地法令規定提撥退休金。民國 □□年度及 □□年依上開退休金辦法認列之退休金成本分別為 \$ □□□ 及 \$ □□□。□

□十 普通股股本

截至民國 □□年及 □□年 □□月 □□日止，本公司額定資本總均為 A□□□□□□，每股面額 □□元，發行及流通在外股數均為 □□□□□□□□股。□

□

□十一□資本公積□

依公司法規定，資本公積除超過票面金額發行股票所得之溢額及受領贈與之所得於公司無累積虧損時，每年以其合計數不超過實收資本額百分之十之限額撥充資本外，餘均僅能彌補虧損。□

□十二□法定盈餘公積□

依公司法規定，公司稅後盈餘扣除以前年度虧損後之餘額，須先提列 □□□之法定盈餘公積，直至該公積累積數等於資本額為止。法定盈餘公積除彌補公司虧損及撥充資本外，不得使用。公司以法定盈餘公積撥充資本時，以此項公積已達實收資本額 □□□，並以撥充其半數為限。□

□十三□未分配盈餘□

□本公司每年度決算如有盈餘，應先提繳稅款，彌補以往年度虧損後，次提百分之十為法定盈餘公積，但法定盈餘公積已達本公司資本總額時，不在此限。其餘由董事會視營運需要提案提請股東會同意，酌予保留適當額度後，再依下列比例分派之：□

□□□董監事酬勞：不高於百分之五。□

□□□員工紅利：不低於百分之二。□

□本公司民國 □□年度股東會決議發放每股現金股利 □□□元，民國 □□年度經股東會決議發放現金股利及股票股利每股分別為 □元及 □□□元。□

□本公司 □□年度盈餘分配議案，截至民國 □□年 □月 □□日止，尚未經董事會通過，有關董事會通過擬議及股東會決議盈餘分派情形，請至台灣證券交易所之「公開資訊觀測站」查詢。□

□民國 □□年度盈餘分配，股東會決議實際配發員工紅利及董監事酬勞與董事會通過擬議配發數相同，有關資訊如下：□

(1) 配發情形

	94 年 度 股東會及董事會 決議實際配發數
員工現金紅利	\$ 3,894
董監事酬勞	\$ 2,028

(2) 每股盈餘相關資訊：(單位：新台幣元)

原每股盈餘	\$ 1.05
設算每股盈餘	\$ 0.96

□

十四所得稅

1. 所得稅費用及應付所得稅：

	94 年 度	93 年 度
應付所得稅	\$ 26,444	\$ 9,521
遞延所得稅資產負債淨變動數	(3,512)	5,964
預付所得稅	10,635	6,257
以前年度所得稅低估數	5,392	3,248
所得稅費用	<u>\$ 38,959</u>	<u>\$ 24,990</u>
所得稅費用如下：		
當期所得稅費用	\$ 38,394	\$ 24,990
未分配盈餘加徵10%營利事業所得稅	565	-
所得稅費用	<u>\$ 38,959</u>	<u>\$ 24,990</u>

2. 各遞延所得稅資產(負債)科目餘額如下：

	94 年 12 月 31 日		93 年 12 月 31 日	
	金額	所得稅 影響數	金額	所得稅 影響數
流動項目：				
暫時性差異				
備抵存貨呆滯損失	\$ 2,397	\$ 599	\$ 442	\$ 111
未實現兌換(利益)損失	2,060	515	(9,005)	(2,251)
其 他	3,562	890	652	163
		<u>\$ 2,004</u>		<u>(\$ 1,977)</u>
非流動項目：				
暫時性差異				
國外長期股權投資收益	(\$ 98,578)	(\$ 24,645)	(\$ 96,799)	(\$ 24,200)
其 他	(4,703)	(1,176)	(4,600)	(1,150)
		(25,821)		(25,350)
累積換算調整數		(1,218)		1,996
		<u>(\$ 27,039)</u>		<u>(\$ 23,354)</u>

3. 未分配盈餘相關資訊：

	94年12月31日	93年12月31日
86年度以前	\$ 2,474	\$ 3,054
87年度以後	102,614	71,361
	<u>\$ 105,088</u>	<u>\$ 74,415</u>

4. 兩稅合一相關資訊：

	94年12月31日	93年12月31日
可扣抵稅額帳戶餘額	<u>\$ 10,827</u>	<u>\$ 7,799</u>
預計(實際)盈餘分配之稅額扣抵比率	<u>94 年 度</u> 10.55%(註1)	<u>91 年 度</u> 31.83%(註2)

註1：係民國94年度預計之扣抵比率。

註2：係民國93年度實際之扣抵比率。

本公司及合併子公司富林投資股份有限公司營利事業所得稅結算申報，均業經稅捐稽徵機關核定至民國 年度。

□

□十五□普通股每股盈餘□

本公司資本結構為簡單資本結構，民國□□年及□□年度基本每股盈餘皆係依加權平均流通在外股數□□□□□□□股計算。□

□十六□用人、折舊、折耗及攤銷費用□

94 年 12 月 31 日			
	屬於營業 成本者	屬於營業 費用者	合計
用人費用			
薪資費用	\$ 110,885	\$ 52,126	\$ 163,011
勞健保費用	-	2,193	2,193
退休金費用	558	1,874	2,432
其他用人費用	2,497	8,635	11,132
折舊費用(註)	27,579	11,238	38,817
攤銷費用	-	366	366

□

93 年 12 月 31 日			
	屬於營業 成本者	屬於營業 費用者	合計
用人費用			
薪資費用	\$ 104,485	\$ 60,029	\$ 164,514
勞健保費用	-	4,110	4,110
退休金費用	340	2,160	2,500
其他用人費用	919	8,739	9,658
折舊費用(註)	25,360	12,563	37,923
攤銷費用	-	1,371	1,371

註：不包含閒置資產折舊費用□帳列營業外費用及損失□，民國□□年及□□年□月□日至□□月□□日之金額，分別為A□□□□及A□□□□。□

□

五、關係人交易□

□一□關係人之名稱及關係□

關 係 人 名 稱	與 本 公 司 之 關 係
碧耀顧問(SAMOA)有限公司(碧耀)	子公司採權益法之被投資公司
良維科技股份有限公司(良維科技)	該公司董事長係本公司董事長之一等親(註一)
聯庚企業有限公司(聯庚企業)	該公司董事長係本公司董事之二等親(註二)
靈巧有限公司	子公司採權益法之被投資公司
Everfull Electronics (Thailand) Co., Ltd. (Everfull-Thailand)	實質關係人
註一：該關係已於民國□□年□月□□日選任。□	
註二：該關係已於民國□□年□月□□日解除。□	

□

□

□ 二、與關係人間之重大交易事項 □

1. 進 貨

	94 年 度		93 年 度	
	金 額	佔該科目 百分比	金 額	佔該科目 百分比
良維科技	\$ 329,800	23	\$ 446,271	35
碧耀	146,985	10	95,838	8
其他	18,533	1	-	-
	<u>\$ 495,318</u>	<u>35</u>	<u>542,109</u>	<u>43</u>

上列進貨價格與一般供應商進貨價格相同，對良維科技及碧耀進貨之付款條件分別採月結 □□ 天及 □□ 天付款，餘與一般供應商相同。□

□

2. 應收帳款

	94 年 12 月 31 日		93 年 12 月 31 日	
	金 額	佔該科目 百分比	金 額	佔該科目 百分比
Everfull-Thailand	\$ 5,673	1	\$ 34,756	6
其 他	4,177	-	8,454	2
	<u>\$ 9,850</u>	<u>1</u>	<u>\$ 43,210</u>	<u>8</u>

□

3. 應付帳款

	94 年 12 月 31 日		93 年 12 月 31 日	
	金 額	佔該科目 百分比	金 額	佔該科目 百分比
良維科技	\$ 104,242	27	\$ 60,953	15
碧耀	45,568	12	-	-
其他	19,940	-	-	-
	<u>\$ 169,750</u>	<u>39</u>	<u>\$ 60,953</u>	<u>15</u>

□

□ 資金融通情形 □

請詳附註十一、□一 □□ 說明。□

□ 背書保證 □

截至民國 □□ 年 □□ 月 □□ 日止，本公司為關係人之銀行借款提供保證情形請詳附註十一、□一 □□□。□

六、質押之資產 □

資產提供擔保明細如下：

資 產 名 稱	帳 面 價 值		擔 保 用 途
	94年12月31日	93年12月31日	
固定資產	\$ 83,260	\$ 83,951	長、短期借款
其他資產－出租資產	40,389	41,218	長、短期借款
	<u>\$ 123,649</u>	<u>\$ 125,169</u>	

□

□

七、重大承諾事項及或有事項：無。□

八、重大之災害損失：無。□

九、重大之期後事項：無。□

十、其他□

□一 投資衍生性金融商品相關資訊：無。□

□二 非衍生性金融商品公平價值□

	94 年 12 月 31 日		93 年 12 月 31 日	
	帳面價值	公平價值	帳面價值	公平價值
<u>資 產</u>				
公平價值與帳面價值				
相等之金融資產	\$ 934,303	\$ 934,303	\$ 774,809	\$ 774,809
短期投資	52,571	59,323	2,142	2,142
長期股權投資	98,060	98,060	82,576	82,576
預付退休金	1,849	473	1,746	2,926
<u>負 債</u>				
公平價值與帳面價值	759,920	759,920	538,787	538,787
相等之金融負債				

□

本公司及子公司估計金融商品公平價值所使用之方法及假設如下：□

□短期金融商品以其在資產負債表上之帳面價值估計其公平價值，因為此類商品到期日甚近，其帳面價值應屬估計公平價值之合理基礎。此方法應用於現金、應收票據及帳款、其他應收款、存出保證金、短期借款、應付票據及帳款、應付所得稅、應付費用、一年或一營業週期內到期之長期負債、長期借款、存入保證金。□

□短期投資係以公開之市場價格為公平價值。□

□長期股權投資，除採成本法評價暨部份採權益法評價而未達會計師簽證標準者，係以被投資公司資產負債表日自行結算財務報表之股權淨值為估計公平價值外，餘係以被投資公司經會計師查核簽證後財務報表之期末股權淨值為估計公平價值。□

□預付退休金，係以資產負債表日為衡量日之退休金精算報告中所列示之提撥狀況金額為公平價值。□

□

□以下空白□

□「關係企業合併營業報告書、關係企業合併財務報表及關係報告書編製準則」第□條規定應揭露事項：□

1. 控制公司與從屬公司間已銷除之交易事項如下：

交易事項	交易公司及借(貸)金額				
	台灣良得電子股份有限公司	怡富萬電業有限公司及其子公司	良得國際(SAMOA)有限公司及其子公司	良得日本有限公司	富林投資股份有限公司
A. 沖銷長期投資與股東權益	(\$ 367,670)	\$ 134,046	170,101	\$ 346	\$ 63,177
B. 沖銷相互間債權債務科目	(205,948)	243,964	38,016	-	-
C. 沖銷損益科目					
一進(銷)貨交易	1,318,355	(1,408,758)	90,403	-	-
□從事資金融通、背書保證之相關資訊：詳十一、□一□。□					
□從事衍生性商品交易之相關資訊：無。□					
□重大或有事項：無。□					
□重大期後事項：無。□					
□有價證券持有情形：詳附註四、□四及十一、□一□□。□					

十一、附註揭露事項

一、重大交易事項相關資訊

本公司依(88)台財證(六)第14754號函及(91)台財證(六)字第103366號函規定，列示民國94年度相關資訊如下：

1. 怡富萬電業有限公司
2. 雷林投資股份有限公司
3. 良得國際(SAMOA)有限公司
4. 良得日本股份有限公司
5. 匯文科技股份有限公司
6. 凱聯國際有限公司
7. 怡富萬科技深圳有限公司
8. 宏益投資(SAMOA)有限公司
9. 蘇州豐茂科技有限公司
10. 靈巧有限公司

上述各轉投資公司以下所揭露相關資訊除良得日本股份有限公司因未達須經會計師查核簽證標準，而逕以同期自編未經查核之財務報表認列外，餘係依據投資公司所委任會計師查核簽證之財務報表評價而得。

1. 資金貸與他人情形：

貸出資金之公司	貸與對象	往來科目	本 期 最高餘額	期未餘額	利率 區間	資 金 貸與性質	業 務 往 來 金 額	有短期融通資金必要之原因	提列備抵呆帳金額	擔 保 品 名稱	價 值	對個別對象資金貸與 限額(註一)	資金貸與 總 限 額 (註二)
怡富萬電業有限公司	凱聯國際有限公司	其他應收 關係人款	HK 1,338仟元	HK 1,159仟元	未計息	註三	\$ -	註三	無	無	無	\$ 167,226	\$ 167,226
	Everfull Electronics (Thailand) Co., Ltd.	其他應收 關係人款	HK 2,267仟元	HK 2,267仟元	未計息	有短期融通資金必要	-	營運資金需求	無	無	無	167,226	167,226

註一：本公司及子公司對單一企業貸與資金總額，屬有業務往來者，以不超過業務往來金額為限；屬有短期融通資金必要者，以不超過本公司淨值之20%為限。

註二：本公司及子公司貸與資金總額，屬有業務往來者，以不超過本公司淨值之40%為限；屬有短期融通資金必要者，以不超過本公司淨值之20%為限。

註三：貸予凱聯之資金，係購買建廠用地供怡富萬電業有限公司使用。

2. 為他人背書保證：

背書保證者公司名稱	被背書保證對象	對單一企業背書保證之限額(註)		本期最高背書保證金額		期末背書保證餘額		以財產擔保之背書保證金額	累計背書保證金額佔最近期財務報表淨值之比率	背書保證最高限額
		本公司	本公司之孫公司	US1,550仟元	無	US 900仟元	無			
本公司	蘇州豐茂科技有限公司	\$ 167,226	無	US1,550仟元	無	US 900仟元	無	無	4%	\$ 250,838

註：本公司對子公司背書保證之總額不得逾本公司最近財務報表淨值之30%。對單一企業背書保證限額，每一公司以不超過本公司最近財務報表淨值20%為限；屬有業務往來者，以不超過最近一年度與本公司交易之總額為限。

□以下空白 □

□

持有之公司	交易對象	關係	進(銷)貨	金額	佔總進(銷)貨之比率	帳列科目	期		備註
							股	票一碧耀顧問(SAMOA)有限公司	
良得國際(SAMOA)有限公司	怡富萬電業有限公司	本公司之子公司	進貨	\$ 1,420,126	98%	長期投資	USD 962千元	26%	USD 962千元
宏益投資(SAMOA)有限公司	怡富萬電業有限公司	本公司之子公司	進貨	\$ 1,411,773	99%	"	USD 2,315千元	100%	USD 2,315千元
一誠成有限公司	怡富萬電業有限公司	本公司之子公司	進貨	\$ 1,411,773	99%	"	USD 1,896千元	49%	USD 1,896千元
一靈巧有限公司	怡富萬電業有限公司	本公司之子公司	進貨	\$ 1,411,773	99%	"	USD 2,315千元	100%	USD 2,315千元
宏益投資(SAMOA)有限公司	怡富萬電業有限公司	本公司之子公司	進貨	\$ 1,411,773	99%	"	USD 2,315千元	100%	USD 2,315千元

4. 累積買進或賣出同一有價證券之金額達新台幣一億元或實收資本額百分之二十以上者：無。
5. 取得不動產之金額達新台幣一億元或實收資本額百分之二十以上者：無。
6. 處份不動產之金額達新台幣一億元或實收資本額百分之二十以上者：無。
7. 與關係人進、銷貨交易金額達新台幣一億元或實收資本額百分之二十以上者：

交易情形

進(銷)貨之公司	交易對象	關係	進(銷)貨	金額	佔總進(銷)貨之比率	授信期間	單價	交易條件與一般交易不同之情形及原因		備註
								餘額	帳款之比率	
怡富萬電業有限公司	怡富萬電業有限公司	本公司之子公司	進貨	\$ 1,420,126	98%	授信期間	不適用	估總應收(付)票據、帳款之比率	95%	
怡富萬電業有限公司	怡富萬電業有限公司	本公司之子公司	銷貨	1,411,773	99%	依怡富萬電業資金需求支付	不適用		243,964	
怡富萬電業有限公司	怡富萬電業有限公司	本公司之子公司	銷貨	1,411,773	99%	依怡富萬電業資金需求支付	不適用		243,964	
蘇州豐茂科技有限公司	蘇州豐茂科技有限公司	本公司之曾孫公司	銷貨	103,199	6%	月結140~270天	不適用		49,862	
蘇州豐茂科技有限公司	蘇州豐茂科技有限公司	本公司之曾孫公司	進貨	103,199	41%	月結140~270天	不適用		49,862	

8. 應收關係人款項達新台幣一億元或實收資本額百分之二十以上：

帳列應收款項之公司	交易對象	關係	應收關係人款項餘額	週轉率	逾期應收關係人款項		備註
					金額	處理方式	
怡富萬電業有限公司	怡富萬電業有限公司	本公司之子公司	\$ 243,964	5.47次	\$	不適用	應收關係人款項 期後收回金額 呆帳金額
					\$	196,292	\$

9. 從事衍生性商品交易：無。

□

轉投資事業相關資訊

1. 轉投資事業明細：

投資公司名稱	被投資公司名稱	所在地區	主要營業項目	原始投資金額		期數	末比率	持有帳面金額	被投資公司本期(損)益	本期認列之投資(損)益	備註
				本期末	上期末						
本公司	怡富萬電業有限公司	香港	從事電子配線組、電訊連接線、電源線組之生產及銷售	\$ 61,890	\$ 61,890	-	100.00%	\$ 134,046	(\$ 31,051)	(\$ 31,051)	子公司
	富林投資股份有限公司	台北市	經營各種投資事業	54,000	54,000	5,400,000	100.00%	63,177	8,550	(註2)	8,550 子公司
	良得國際(SAMOA)有限公司	薩摩亞	經營各種投資事業	USD 4,098仟元	USD 2,328仟元	-	100.00%	170,101	32,572	(註2)	32,572 子公司
	良得日本股份有限公司	日本	從事電子配線組、訊號連接線、電源線組之銷售	JPY10,000仟元	JPY10,000仟元	200	100.00%	346	259	(註2)	259 子公司
	匯文科技股份有限公司	台北市	經營電腦產品進出口業務	14,400	14,400	984,000	32.80%	-	-	(註1)	採權益法評價之被投資公司
怡富萬電業有限公司	凱聯國際有限公司	香港	不動產租賃	HKD 10仟元	HKD 10仟元	-	100.00%	HKD 10仟元	-	(註2)	不適用
	怡富萬科技深圳有限公司	中國大陸	經營電線、電纜、各類電子計算機及通訊設備、零組件和電子安定器及塑膠製品的設計與開發	HKD 2,334仟元	-	-	100.00%	HKD2,334仟元	-	(註2)	不適用
良得國際(SAMOA)有限公司	碧耀顧問(SAMOA)有限公司	薩摩亞	塑料組之生產及銷售	USD 558仟元	USD 558仟元	-	26.00%	USD 962仟元	USD 736仟元	不適用	不適用
	宏益投資(SAMOA)有限公司	薩摩亞	經營各種投資事業	USD 1,500仟元	USD 1,500仟元	-	100.00%	USD2,315仟元	USD 828仟元	不適用	不適用
	誠成有限公司	薩摩亞	從事訊號連接之生產及銷售	USD 120仟元	USD 250仟元	-	100.00%	-	USD 1仟元	不適用	不適用

投資公司名稱	被投資公司名稱	所在地區	主要營業項目	原始投資金額		期末持	被投資公司本期(損)益	本期認列之投資(損)益
				本期末	上期末			
良得國際(SAMOA)有限公司	靈巧有限公司	薩摩亞	經營各種投資事業	USD 1,900仟元	-	49.00%	(USD 5仟元)	不適用
宏益投資(SAMOA)有限公司	蘇州豐茂科技有限公司	中國大陸	生產新型儀表元器件、新型電子儀器及相關產品	USD 1,500仟元	USD 1,500仟元	100.00%	USD2,315仟元 RMB6,788仟元	不適用

註1：係依同期間各該公司自結報表認列之。

註2：係依該公司經會計師查核之財務報表。

2. 轉投資公司重大交易事項相關資訊詳附註十一(一)。

三陸投資資訊

1. 投資大陸公司之基本資料：

大陸被投資公司名稱	主要營業項目	實收資本額	投資方式	本期匯出金額	自期初自累匯出金額	本期匯出或收回投資金額		本期期末自台灣匯出累積投資金額	本公司直接或間接持有之投資比例	本期認列投資損益	期末資產價值	截至本期末止已匯回台灣之投資收益
						匯出	匯回					
蘇州豐茂科技有限公司	生產銷售新型儀表元器件、新型電子儀器及電力電子器件	US 1,500仟元	註1	US 1,500仟元	-	-	-	US 1,500仟元	100%	US 828仟元 註3	US 2,315仟元 註3	-
怡富萬科技深圳有限公司	經營電線、電纜、各類電子計算機及通訊設備、零組件和電子安定器及塑膠製品的設計及開發	US 300仟元	註2	US 300仟元	-	-	-	US 300仟元	100%	- 註3	-	-

本期期末累計自大陸地區投資金額	會計自台灣匯出金額	經濟部核准投資金額	經濟部投資審議會規定投資金額
US 3,700仟元	US 3,800仟元	\$	334.451

註1：係透過間接持股100%之孫公司轉投資。

註2：係透過直接持股100%之子公司轉投資。

註3：係依該公司經會計師查核之財務報表。

2. 投資大陸之來料加工廠

- (1) 本公司於民國88年透過轉投資事業怡富萬電業有限公司，於大陸廣東省深圳承租工廠，以來料加工方式投資營運，該來料加工廠並未具法人主體，係隸屬於怡富萬電業有限公司之生產工廠，主要營業項目為從事電子配線組、訊號連接線、電源線組之生產及銷售。
- (2) 本公司於民國91年透過轉投資事業良得國際(SAWO)有限公司之被投資公司碧耀顧問(SAWO)有限公司，於大陸廣東省深圳承租工廠，以來料加工方式投資營運，該來料加工廠並未具法人主體，係隸屬於碧耀顧問(SAWO)有限公司之生產工廠，主要營業項目為從事塑膠扣之生產及銷售。

3. 本公司直接或間接由第三地區事業與轉投資大陸被投資公司所發生之重大交易事項，暨其價格、付款條件、未實現損益及其他有助於了解大陸投資對於財務報表影響之有關資訊：
- (1) 進貨金額及百分比與相關應付款項之期末餘額及百分比：

大陸投資公司名稱	進貨金額	應付款項餘額	佔本公司 該項比率	佔本公司 該項比率
蘇州豐茂科技有限公司	\$ 12,796	\$ 11,846	1%	4%

交易價格係由雙方議定之，條件採月結90天。

- (2) 銷貨金額及百分比與相關應收款項之期末餘額及百分比：

大陸投資公司名稱	銷貨金額	應收款項餘額	佔本公司 該項比率	佔本公司 該項比率
蘇州豐茂科技有限公司	\$ 103,199	\$ 49,862	6%	9%

交易價格係由雙方議定之，收款條件採月結140~270天。

- (3) 財產交易金額及其所產生之損益數額：無。
- (4) 票據背書、保證或提供擔保品之期末餘額及目的：詳附註十一(一)2。
- (5) 資金融通、最高限額、期末餘額、利率區間及當期利息總額：無。
- (6) 其他對當期損益或財務狀況有重大影響之交易事項，如勞務之提供或收受等：無。

□

□ 四 母子公司間業務關係及重要交易往來情形 □

交易往來情形

編號	交易人名稱		與交易人之關係	科目		金額	交易條件	佔合併總營收或總資產之比率(%)
	交易對象	交易往來對象		借目	貸目			
0	台灣良得電子股份有限公司	怡富萬電業有限公司	1	銷貨收入	\$	10,037	註1	1
			1	進貨		1,420,126	註2	79
			1	應付帳款		243,964		15
			1	其他收入		1,331		-
		蘇州豐茂有限公司	1	銷貨收入		103,189	註3	6
			1	應收帳款		49,862		3
			1	進貨		12,786	註4	0.71
			1	應付帳款		11,846		0.71
1	怡富萬電業有限公司	台灣良得電子股份有限公司	2	銷貨收入		1,420,126	註2	79
			2	應收帳款		243,964		15
			2	進貨		10,037	註1	1
			1	其他支出		1,331		-
2	蘇州豐茂有限公司	台灣良得電子股份有限公司	2	銷貨收入		12,786	註4	0.71
			2	應收帳款		11,846		0.71
			2	進貨		103,189	註3	6
			2	應付帳款		49,862		3

註1：其交易價格係由雙方議定，而收款條件係採月結70~150天。
 註2：其交易價格係由雙方議定，而付款條件係依怡富萬電業有限公司資金需求而支付。
 註3：其交易價格係由雙方議定，而收款條件係採月結180~270天。
 註4：其交易價格係由雙方議定，而付款條件係採月結90~120天。

□□□□

十二、部門別財務資訊□

□一 產業別資訊：本公司及子公司民國 □□ 年及 □□ 年度主要從事電子配線組、訊號連接線、電源線組之生產及銷售，屬單一產業公司，故無須揭露產業別資訊。□

□二 地區別資訊：□

	94 年 度			
	國 內	亞 洲 地 區	內 部 沖 銷	合 計
來自母公司及合併子公司以外客戶之收入	\$ 1,515,761	\$ 282,815	\$ -	\$ 1,798,576
來自母公司及合併子公司之收入	<u>113,236</u>	<u>1,432,922</u>	<u>(1,546,158)</u>	<u>-</u>
部門收入合計	<u>\$ 1,628,997</u>	<u>\$ 1,715,737</u>	<u>(\$ 1,546,158)</u>	<u>\$ 1,798,576</u>
部門利益	<u>\$ 96,987</u>	<u>\$ 1,823</u>	<u>\$ 1,331</u>	<u>\$ 100,141</u>
部門可辨認資產	<u>\$ 885,556</u>	<u>\$ 900,964</u>	<u>(\$ 306,622)</u>	<u>\$ 1,479,898</u>

	93 年 度			
	國 內	亞 洲 地 區	內 部 沖 銷	合 計
來自母公司及合併子公司以外客戶之收入	\$ 234,927	\$ 1,376,558	\$ -	\$ 1,611,485
來自母公司及合併子公司之收入	<u>1,300,592</u>	<u>73,557</u>	<u>(1,374,149)</u>	<u>-</u>
部門收入合計	<u>\$ 1,535,519</u>	<u>\$ 1,450,115</u>	<u>(\$ 1,374,149)</u>	<u>\$ 1,611,485</u>
部門利益	<u>\$ 131,759</u>	<u>\$ 103,295</u>	<u>\$ 64,018</u>	<u>\$ 299,072</u>
部門可辨認資產	<u>\$ 791,841</u>	<u>\$ 753,452</u>	<u>(\$ 333,547)</u>	<u>\$ 1,211,746</u>

(三) 外銷銷貨資訊：

地 區	94 年 度	93 年 度
亞 洲	\$ 1,611,290	\$ 1,423,886
美 洲	69,954	102,956
歐 洲	19,273	3,194
合 計	<u>\$ 1,700,517</u>	<u>\$ 1,530,036</u>

(四) 重要客戶資訊：本公司及子公司占損益表上收入金額10%以上之客戶明細如下：

客 戶	94 年 度		93 年 度	
	銷 貨 金 額	估 該 科 目 百 分 比	銷 貨 金 額	估 該 科 目 百 分 比
客 戶 甲	\$ 274,031	15	\$ 301,736	19

六、公司及其關係企業最近年度及截至年報刊印日止，如有發生財務週轉困難情事，應列明其對本公司財務狀況之影響：無。

□

陸、財務狀況及經營結果加以檢討分析，並評估風險事項□

一、財務狀況□

財務狀況比較分析表

項目	年度	94 年 度	93 年 度	差 異	
				金額	%
流動資產		\$ 735,035	\$ 702,632	\$ 32,403	5%
固定資產		88,175	88,305	(130)	-
其他資產		69,747	72,730	(2,983)	(4%)
資產總額		1,260,627	1,152,672	107,955	9%
流動負債		396,460	341,938	54,522	16%
長期負債		-	3,067	(3,067)	(100%)
負債總額		424,499	369,379	55,120	15%
股本		597,052	597,052	-	-
資本公積		63,197	63,197	-	-
保留盈餘		171,987	129,030	42,957	33%
股東權益總額		836,128	783,293	52,835	7%
增減比例變動分析說明：					
長期負債：主要係依約分期償還所致。					
保留盈餘：主要係因本期淨利增加所致。					

□

三、現金流量□

□、流動性分析□

(一)最近二年度流動性分析：

項目	年度		
	94年12月31日	93年12月31日	增(減)比例
現金流量比率	9%	55%	(84%)
現金流量允當比率	108%	145%	(26%)
現金再投資比率	(2%)	16%	(113%)

增減比例變動分析說明：

1. 本期現金流量比率及現金再投資比率增加，主要係因本期營業活動之淨現金流入減少所致。
2. 現金流量允當比率降低主要係因本期增加長期投資所致。

(二)未來一年現金流動性分析：

期初現金 餘額(1)	預計全年來自 營業活動淨現 金流量(2)	預計全年現金 流出量(3)	預計現金剩餘 (不足)數額 (1)+(2)-(3)	預計現金不足 額之補救措施 投資理財 計劃	
\$ 136,038	\$ 60,000	\$ 160,000	\$ 36,038	-	-

1. 本公司現金流量變動情形分析：

- (1)營業活動：本公司預計營業活動之現金流入，主要係預期營收成長，相對獲利亦增加所致。
- (2)投資活動：預期對子公司增加投資
- (3)理財活動：預期償還借款及發放現金股利

2. 預計現金不足額之補救措施及流動性分析：不適用。

□

四、最近年度重大資本支出對財務業務之影響：□

□-□重大資本支出之運用情形及資金來源：□

單位：新台幣仟元□

計劃項目□	實際或預期之資金來源□	實際或預期完工日期□	所需總金額□	實際或預定資金運用情形□		
				□年□	□年□	□□□□年□
海外轉投資事業□	自有資金及貸款□	□年□	□□□□□□	□□□□□□	□□□□□□	□□

□

□-□預期可能產生效益：本公司透過良得國際□□□6 □□□有限公司轉投資海外曾孫公司，主要為擴大大陸生產規模，提昇公司產能需求，利用低廉之人工及生產成本，有助於公司整體競爭力的提昇。□

五、最近年度轉投資政策及獲利或虧損之主要原因與其改善計畫及未來一年投資計畫：□

投資分析表□

單位：新台幣仟元□

□	金額□	政策□	獲利或虧損失之主要原因□	改善計畫□	未來其他投資計畫□
良得國際 □□□6 □□□□ 有限公司□	□□□□□□	擴展海外市場□ 增加競爭力□	認列轉投資收益□	□ □	增資 - □A□□□□萬元 轉投資海外公司□

註：以上係本年度投資金額超過實收資本額百分之五者。□

六、風險事項應分析評估最近年度及截至年報刊印日止之下列事項：□

□-□最近年度利率、匯率變動、通貨膨脹情形對公司損益之影響及未來因應措施。□

□、最近年度利率變動對公司損益之影響及未來因應措施：本公司自有資金充足向銀行融資金額不多，且公司財務部門定期評估借款利率並與銀行密切聯繫以取得較優惠的借款利率。雖然近年來市場利率有上升的趨勢，但利率變動對本公司並無重大影響。□

□、最近年度匯率變動對公司損益之影響及未來因應措施：本公司產品外銷佔全年營業額約 □□□，本公司進貨來自海外佔全年進貨額 □□□，故匯率變動對本公司損益有一定程度的影響，因應措施除以外銷及進口自然避險外，財務單位對影響匯率相關資訊充份掌握及了解，適時調整外匯持有部位，且在匯率變動較大時將採取避險工具，以降低匯率變動造成的損失，□□年度兌換損益淨利 □□□□□□仟萬元，佔全年營收淨額比率為 □□。□

□、近年度通貨膨脹對公司損益之影響及未來因應措施：略□

□-□最近年度從事高風險、高槓桿投資、資金貸與他人、背書保證及衍生性商品交易之政策、獲利或虧損之主要原因及未來因應措施。□

□、□□年度本公司並未從事有關高風險、高槓桿投資、及衍生性商品交易。□

□、□□年度本公司資金貸與他人對象為有短期融資金必要之公司，並依本公司「資金貸與他人作業辦法」規定辦理，本公司資金貸與他人最高限額為 □□□□□□□□仟元，截至 □□年含子公司資金貸與他人餘額共計為 □□□□□□仟元。□

□、□□年度本公司對外背書保證主要係為子公司之保證，並依本公司「背書保證辦法」規定辦理，本公司背書保證最高限額為□□□□□仟元，截至□□年底背書保證餘額為-□A□□仟元。□

【三】未來研發計畫及預計投入之研發費用：□

□、□□線組產品□

為配合□□年□月□日起歐盟的全面減少使用環保有害物質的法令，研發、製造部門已積極研發低鉛低鎘及無鹵素線材□/□(5D)□□的電源傳輸線組，於今年初也取得日本，□□無鹵素線材安規證書，並將配合客於今年底到明年開始轉換此無鹵素線材。另外由於"□□液晶電視的流行，工程研發部門將改良及更新現有產品，開發符合"□□□□的專用電源傳輸線組，今年各國安全認證變動也相當大，安規部門將積極更新認證並符合安規規定之測試標準。□

□、□□線組產品□

本年新研發產品主要在電腦、通訊及□□消費性產品使用的連接線組，另外如高附加價值的產品汽車充電產品，手機電源線組，數位相機之連接線組，並繼續擴充□□線組之產能及廠房，以提昇產品競爭力及市場規模。□

□、公司上述產品因應□□□□規模及世界各國對環保材料使用之規定，公司已於□□年□月投資美金□□萬元，購置手提式B□□□；測試機兩臺及\$□□6□□氣相層析法測試機□一臺，專測，□□□□之阻燃劑，能自行測試對原物料進廠檢驗及成品出貨，能作有效控制以達到規定標準，滿足客戶需求。□

【四】國內外重要政策及法律變動對公司財務業務之影響及因應措施：□

最近年度國內外重要政策及法律變動對公司財務業務並未造成重大影響。□

【五】科技改變對公司財務業務之影響及因應措施：無。□

【六】企業形象改變對企業危機管理之影響及因應措施：本公司秉持穩健經營策略，提供高品質及服務之良好企業形象拓展業務，並無任何不良企業形象之相關報導。□

【七】進行併購之預期效益、可能風險及因應措施：不適用。□

【八】擴充廠房之預期效益、可能風險及因應措施：無。□

【九】進貨或銷貨集中所面臨之風險及因應措施：□

公司每年皆透過國內知名徵信公司做客戶徵信評估調查，目前銷貨最大的其一客戶佔營業額約□□左右，且往來已久關係信用基礎穩固，其他的各客戶所佔比例都僅佔□□左右，故能有效降低進貨或銷貨集中所面臨之風險。□

【十】董事、監察人或持股超過百分之十之大股東，股權之大量移轉或更換對公司之影響、風險及因應措施：不適用。□

【十一】經營權之改變對公司之影響、風險及因應措施：不適用。□

【十二】訴訟或非訟事件，應列明公司及公司董事、監察人、總經理、實質負責人、持股比例超過百分之十之大股東及從屬公司已判決確定或尚在繫屬中之重大訴訟、非訟或行政爭訟事件，其結果可能對股東權益或證券價格有重大影響者，應揭露其系爭事實、標的金額、訴訟開始日期、主要涉訟當事人及截至年報刊印日止之理情形：無。□

【十三】其他重要風險：無。□

□

七、其他重要事項：無。

柒、上市上櫃公司治理運作情形及其與上市上櫃公司治理實務守則差異情形及原因 □

一、公司治理運作情形及其與上市上櫃公司治理實務守則差異情形及原因 □

項目 □	運作情形 □	與上市上櫃公司治理實務守則差異情形及原因 □
一、公司股權結構及股東權益 □ (一) 公司處理股東建議或糾紛等問題之方式 □ (二) 公司掌握實際控制公司之主要股東及主要股東之最終控制者名單之情形 □ (三) 公司建立與關係企業風險控管機制及防火牆之方式 □	<input type="checkbox"/> 本公司為確保股東權益，設有發言人專責人員處理股東建議、疑議或糾紛等事項。 □ <input type="checkbox"/> 董事監事等主要股東每月均依規定申報持股情形。 □ <input type="checkbox"/> 依本公司「子公司管理辦法」、「關係人、特定公司與集團企業交易管理辦法」、「內部控制制度」、「內部稽核制度」及相關法令規定辦理。 □	無 □
二、董事會之組成及職責 □ <input type="checkbox"/> 公司設置獨立董事之情形 □ <input type="checkbox"/> 定期評估簽證會計師獨立性之情形 □	<input type="checkbox"/> 本公司設有一席獨立董事。 □ <input type="checkbox"/> 本公司董事會定期評估簽證會計師之獨立性。 □	無 □
三、監察人之組成及職責 □ <input type="checkbox"/> 公司設置獨立監察人之情形 □ <input type="checkbox"/> 監察人與公司之員工及股東溝通之情形 □	<input type="checkbox"/> 不適用 □ <input type="checkbox"/> 本公司之監察人均可隨時調查公司業務及財務狀況，和員工、股東保持良好溝通。 □ <input type="checkbox"/> 本公司已設有發言人及代理發言人制度處理相關事宜。 □	實務運作尚不需要 □ 無 □
四、建立與利害關係人溝通管道之情形 □	<input type="checkbox"/> 本公司已設有發言人及代理發言人制度處理相關事宜。 □	無 □
五、資訊公開 □ <input type="checkbox"/> 公司架設網站，揭露財務業務及公司治理資訊之情形 □ <input type="checkbox"/> 公司採行其他資訊揭露之方式（如架設英文網站、指定專人負責公司資訊之蒐集及揭露、落實發言人制度、法人說明會過程放置公司網站等） □	<input type="checkbox"/> 公司架設之網站並未揭露財務業務及公司治理資訊之情形。 □	無 □

項目 <input type="checkbox"/>	運作情形 <input type="checkbox"/>	與上市上櫃公司治理實務守則差異情形及原因 <input type="checkbox"/>
六、公司設置審計委員會等功能力委員會之運作情形 <input type="checkbox"/>	本公司尚未設立審計委員會等功能力委員會。 <input type="checkbox"/>	無 <input type="checkbox"/>
七、公司如依據「上市上櫃公司治理實務守則」訂有公司治理實守則者，請敘明其運作與所訂公司治理實守則之差異情形； 本公司還未制定「上市上櫃公司治理實務守則」但已依主管機構規定建立內控制度，並遵循公司內控制度以達公司治理。 八、請敘明公司對社會責任（如人權、員工權益、環保、社區參與、供應商關係及利害關係人之權利等）所採行之制度與措施及履行社會責任情形： <input type="checkbox"/> 本公司依循法令規章制定將人權、員工權益之保障明文規範在內。 <input type="checkbox"/> 面對供應商皆保持互助良好關係，當利害關係人之合法權益受到侵害時，本公司將秉誠信原則妥適處理。 <input type="checkbox"/> 公司在實現股東利益最大化同時，並關注消費者權益、社區環保及公益等問題並重視社會責任。 九、其他有助於瞭解公司治理運作情形之重要資訊（如董事及監察人進修之情形、董事出席及監察人列席董事會狀況、風險管理政策及風險衡量標準之執行情形、保護消費者或客戶政策之執行情形、董事對利害關係議案迴避之執行情形、公司為董事及監察人購買責任保險之情形及社會責任等）： <input type="checkbox"/> 本公司業經九十二年六月二十四日股東常會決議通過投保 <input type="checkbox"/> 萬美金額度責任險到期續保。 <input type="checkbox"/> 本公司視董監事專業需求，以積極態度鼓勵董監事參與課程進修，若有法令宣導之進修課程均建議其參與。 <input type="checkbox"/> 本公司董事出席及監察人列席董事會狀況已輸入股市觀測站。 <input type="checkbox"/> 本公司董事秉持高度自律原則，對董事會所列議案如涉有利害關係致損及公司利益之虞時，將不得加入表決。		

二、公司如有訂定公司治理守則及相關規章者，應揭露其查詢方式：無。

三、其他足以增進對公司治理運作情形之瞭解的重要資訊，得一併揭露：無。

捌、會計師資訊

一、公費資訊：

- 、給付簽證會計師、簽證會計師所屬事務所及其關係企業之非審計公費占審計公費之比例達四分之一以上：無此情形。
- 、更換會計師事務所且更換年度所支付之審計公費較更換前一年度之審計公費減少：無此情形。
- 、審計公費較前一年度減少達百分之十五以上：無此情形。

二、更換會計師資訊：最近二年度及其期後期間無更換會計師情形：

為配合資誠會計師事務所內部組織之調整，本公司自民國 年上半年度 起之財務報表簽證會計師由王嘉瑜及張明輝會計師，更改為王嘉瑜及周筱姿會計師。

三、公司之董事長、總經理、負責財務或會計事務之經理人，最近一年內曾任職於簽證會計師所屬事務所或其關係企業者：

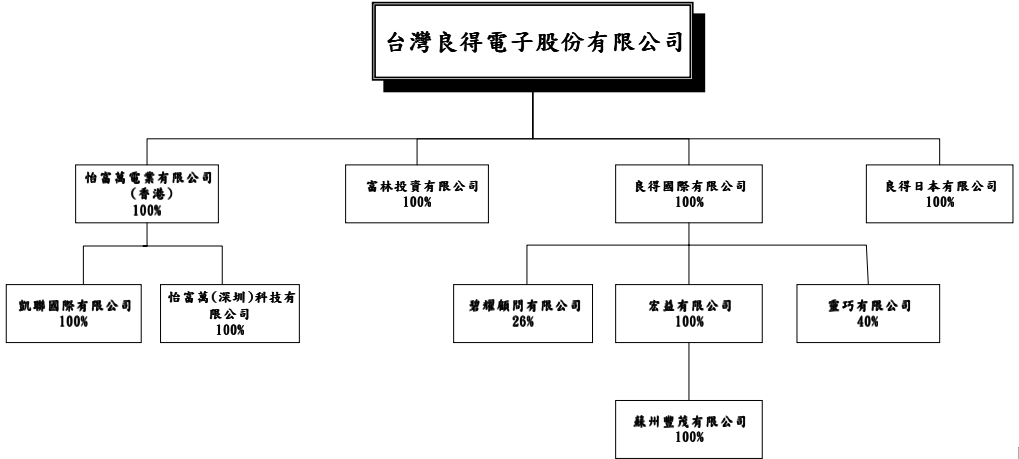
無此情形。

□

玖、特別記載事項

一、關係企業相關資料□

□-台灣良得電子股份有限公司投資架構□



□、各關係企業基本資料：□

□年 □月 □日 □

企業名稱	設立日期	地址	實收資本額	主要營業或生產項目
富林投資 股公司□	□□□□□□	臺北市松江路 □□ 號 樓□	台幣 □□□ 萬元	各項投資事業□
怡富萬電業 有限公司□	□□□□□□	香港上環干諾道中 □□□□□□ 號三台大廈 □□ 字樓□	港幣 □□□ 萬元□	電腦系統及電器類電 源傳輸線組資訊週邊 產品訊號連結線等， 製造加工買賣□
凱聯國際□ 有限公司□	□□□□□□	香港上環干諾道中 □□□□□□ 號三台大廈 □□ 字樓□	港幣 □ 萬元□	貿易及投資業務□
良得國際□ 有限公司□	□□□□□□	□□□□□□□□ □□/50□□□□□□□□ □□□□□□/□□/4□□□	美金 □□□ 萬元□	各項投資事業□
宏益投資□ 有限公司□	□□□□□□	□□□□□□□□ □□/50□□□□□□□□ □□□□□□/□□/4□□□	美金 □□□ 萬元□	各項投資事業□
蘇州豐茂科 技有限公司□	□□□□□□	蘇州新蘇工業小區新蘇 路□號□	美金 □□□ 萬元□	生產銷售電腦系統及 電器類電源傳輸線 組、資訊週邊產品訊 號連接線□
良得日本股 份有限公司□	□□□□□□	□□□□□□□□ <- □□□□□□ □□□□□□\$ □%□□□□ <- □ □□□□□□	日幣 □□□□ 萬元□	電腦系統及電器類電 源傳輸線組資訊週邊 產品訊號連結線等， 製造加工買賣□
怡富萬科技深 圳有限公司□	□□□□□□	廣東省深圳市寶安區觀 瀾鎮福民村□	美金 □□ 萬元□	電線、電纜、電子零 組件等設計與開發□

二、内部控制制度執行狀況

□-□内部控制聲明書：

台灣良得電子股份有限公司 内部控制制度聲明書

□

日期：九十五年四月十日

本公司民國九十四年一月一日至九十四年十二月三十一日之内部控制制度，依據自行檢查的結果，謹聲明如下：

- 一、本公司確知建立、實施和維護内部控制制度係本公司董事會及經理人之責任，本公司業已建立此一制度。其目的係在對營運之效果及效率（含獲利、績效及保障資產安全等）、財務報導之可靠性及相關法令之遵循等目標的達成，提供合理的確保。
- 二、内部控制制度有其先天限制，不論設計如何完善，有效之内部控制制度亦僅能對上述三項目標之達成提供合理的確保；而且，由於環境、情況之改變，内部控制制度之有效性可能隨之改變。惟本公司之内部控制制度設有自我監督之機制，缺失一經辨認，本公司即採取更正之行動。
- 三、本公司係依據「公開發行公司建立内部控制制度處理準則」（以下簡稱「處理準則」）規定之内部控制制度有效性之判斷項目，判斷内部控制制度之設計及執行是否有效。該「處理準則」所採用之内部控制制度判斷項目，係為依管理控制之過程，將内部控制制度劃分為五個組成要素：□控制環境，□風險評估，□控制作業，□資訊及溝通，及□監督。每個組成要素又包括若干項目。前述項目請參見「處理準則」之規定。
- 四、本公司業已採用上述内部控制制度判斷項目，檢查内部控制制度之設計及執行的有效性。
- 五、本公司基於前項檢查結果，認為本公司上開期間的内部控制制度（含對子公司之監理），包括知悉營運之效果及效率目標達成之程度、財務報導之可靠性及相關法令之遵循有關的内部控制制度等之設計及執行係屬有效，其能合理確保上述目標之達成。
- 六、本聲明書將成為本公司年報及公開說明書之主要內容，並對外公開。上述公開之內容如有虛偽、隱匿等不法情事，將涉及證券交易法第二十條、第三十二條、第一百七十一條及第一百七十四條等之法律責任。
- 七、本聲明書業經本公司民國九十五年四月十日董事會通過，出席董事五人中，有零人持反對意見，餘均同意本聲明書之內容，併此聲明。

□

台灣良得電子股份有限公司

董事長：□謝國雄



總經理：□陳柏松



□

□二□經證期會要求委託會計師專案審查内部控制制度者，應揭露會計師審查報告：無。

□

三、最近年度及截至年報刊印日止董事或監察人對董事會通過重要決議有不同意見且有紀錄或書面聲明者，其主要內容：無。□

四、最近年度及截至年報刊印日止，私募有價證券辦理情形：無。□

五、最近年度及截至年報刊印日止子公司持有或處分本公司股票情形：無。□

六、最近年度及截至年報刊印日止，股東會及董事會之重要決議：□

董事會及股東會重要決議□		
日□期□	決議單位	決議結果□
□□□□□	董事會□	經全體出席董事同意通過九十三年度決算表冊案。□
		經全體出席董事同意通過九十三度盈餘分配案。□
		經全體出席董事同意通過本公司內部控制修訂。□
		經全體出席董事同意通過九十三年度內部控制聲明書。□
		經全體出席董事同意通過辦理本公司就業條款事宜。□
		經全體出席董事同意授權董事長儘速全權處理對大陸投資案。□
		經全體出席董事同意通過股東會日期、時間、地點。□
□□□□□□	股東會□	經主席徵詢全體出席股東無異議通過九十三年度決算表冊案。□
		經主席徵詢全體出席股東無異議通過九十三年度盈餘分配案。□
		經主席徵詢全體出席股東無異議通過修訂本公司章程。□
		經主席徵詢全體出席股東無異議通過修訂第十之二條取得或處份資產管理辦法。□
		經主席徵詢全體出席股東無異議通過改選本公司董事及監察人。□
□□□□□□	董事會□	經全體出席董事同意通過改選董事長改選。選舉結果由謝董事國雄六票當選。□
		經全體出席董事同意通過新舊董事長交接案。□
		經全體出席董事同意通過總經理續任案。□
		經全體出席董事同意通過會計師續任案。□
□□□□□□	董事會□	經全體出席董事同意通過承認九十四年度上半年財務報表。□
		經全體出席董事同意通過訂定九十三度現金股利配息基準日。□
		經全體出席董事同意通過第十屆董事及監察人酬勞事宜。□
		經全體出席董事同意通過修訂股東會議事規則。□
□□□□□□	董事會□	經全體出席董事同意通過承認修訂本公司內部控制制度、內部稽核制度及九十五年度稽核計劃。□
		經全體出席董事同意通過承認九十四年度內部控制聲明書。□
		經全體出席董事同意通過承認九十四年度決算表冊。□
		經全體出席董事同意通過承認九十四年度上半年合併財務報表。□
		經全體出席董事同意通過修正本公司「資金貸與他人作業管理辦法、背書保證實施管理辦法、取得或處分資產管理辦法、子公司管理辦法」部份條文。□
		經全體出席董事同意通過九十四度盈餘分配案。□
□□□□□□	董事會□	經全體出席董事同意通過股東會日期、時間、地點。□
		經全體出席董事同意通過修正九十四年度盈餘分配案中股票股利總金額。□
		經全體出席董事同意通過本公司九十四年度盈餘轉增資發行新股案。□

七、最近年度及截至年報刊印日止公司及其內部人員依法被處罰、公司對其內部人員違反內部控制制度規定之處罰、主要缺失與改善情形：無。□

八、其他必要補充說明事項：無。□

壹拾、最近年度及截至年報刊印日止如發生證券交易法第三十六條第二項第二款所定對股東權益或證券價格有重大影響之事項：無。□